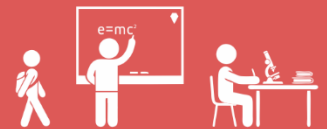


mapy  vzdělávání

Místní akční plán TŘINEC



REGIONÁLNÍ RADA >>>
rozvoje a spolupráce se sídlem v Třinci





Obsah

1	Úvod	3
1.1	Vymezení území	4
1.2	Principy tvorby MAP	4
1.3	Průběh zpracování MAP	6
1.4	Struktura MAP	8
1.5	Metody zapojení dotčené veřejnosti a způsoby vzájemné komunikace a informovanosti	13
2	Analytická část	16
2.1	Analýza vnitřního prostředí, charakteristika území	16
2.2	Metaanalýza existujících strategických záměrů a dokumentů v území pro oblast vzdělávání	18
2.3	Vyhodnocení dotazníkového šetření pro školy: potřeby a plány aktivit	19
2.4	Zjištění potřeb investic ve školách a stupně připravenosti	20
2.5	Vlastní dotazníková šetření a výstupy setkání u kulatých stolů	25
3	Vymezení problémových oblastí a klíčových problémů	26
4	Strategický rámec priorit map do roku 2023	30
4.1	Vize	30
4.2	Priority a cíle	30
4.3	Popis priorit a cílů	32
4.4	Vazba opatření na jednotlivé cíle	36
4.5	Investiční priority	37
4.6	Rozpracování zvolených opatření	37
5	Roční akční plán	47
6	Implementační část	49
6.1	Analýza rizik	51
6.2	Aktualizace MAP	52
6.3	Monitoring a vyhodnocení realizace MAP	53
7	Seznamy	54
7.1	Seznam příloh	54
7.2	Seznam tabulek	54
7.3	Seznam obrázků	54
7.4	Seznam zkratk	55

2



1 Úvod

Místní akční plán vzdělávání¹ je zaměřen především na rozvoj kvalitního a inkluzivního vzdělávání dětí a žáků mladších 15 let. Zabývá se oblastí včasné péče, předškolního a základního vzdělávání, zájmového a neformálního vzdělávání.

Hlavním cílem procesu místního akčního plánování je zlepšení kvality vzdělávání v mateřských a základních školách v území správního obvodu obce s rozšířenou působností Třinec² formou spolupráce zřizovatelů, škol a ostatních aktérů ve vzdělávání. Jedná se o společné informování, vzdělávání a plánování partnerských aktivit pro řešení místně specifických problémů a potřeb. Projekt se dále zaměřuje nejen na prioritní a doporučená opatření MAP, ale také na další témata zjištěná na základě analýzy aktuálního stavu a odborných diskuzí. Vedlejším cílem je podpora sběru informací pro přípravu územně zaměřených výzev v OP VVV, výzev ve specifickém cíli 2.4 IROP a pro krajské akční plány.

Hlavní přínos realizace projektu MAP spočívá ve vybudování udržitelného systému komunikace mezi aktéry ovlivňující vzdělávání v zájmovém regionu. Vytvořené partnerství napomáhá nejen ke zkvalitňování vzdělávání, ale také k řízenému rozvoji dalších navazujících služeb na podporu vzdělávání dětí a žáků. Společné plánování a sdílení aktivit v území přispěje k naplnění Dlouhodobého záměru vzdělávání a vzdělávací soustavy kraje. Součástí aktivit je rovněž společné plánování investičních akcí v SO ORP Třinec, jež regionu bude chtít podpořit z IROP.

Předložený Místní akční plán byl zpracován ve spolupráci s mnoha partnery, vychází z místních potřeb regionu a je podložený reálnými daty a analýzami území. V regionu probíhala analytická šetření za účasti široké cílové skupiny.

Klíčovým výstupem spolupráce zainteresovaných aktérů je předkládaný Místní akční plán Třinec, který představuje souhrnný dokument skládající se z několika částí zaměřených na specifika zájmového území. Definuje priority a jednotlivé kroky, jež jsou zapotřebí k dosažení stanovených cílů vzdělávací politiky v území správní obvod obce s rozšířenou působností ORP Třinec. Součástí předkládaného MAP jsou další dokumenty a to Strategický rámec MAP do roku 2023, Roční akční plán, ve kterém jsou navržena konkrétní řešení místních problémů v dohodnutých prioritách a Implementační plán, který vede k plnění dohodnutého.

Tvorba Místního akčního plánu byla financována z operačního programu Výzkum, vývoj a vzdělávání v rámci výzvy č. 02_15_005. Realizace projektu probíhala od ledna 2016 do října 2017.

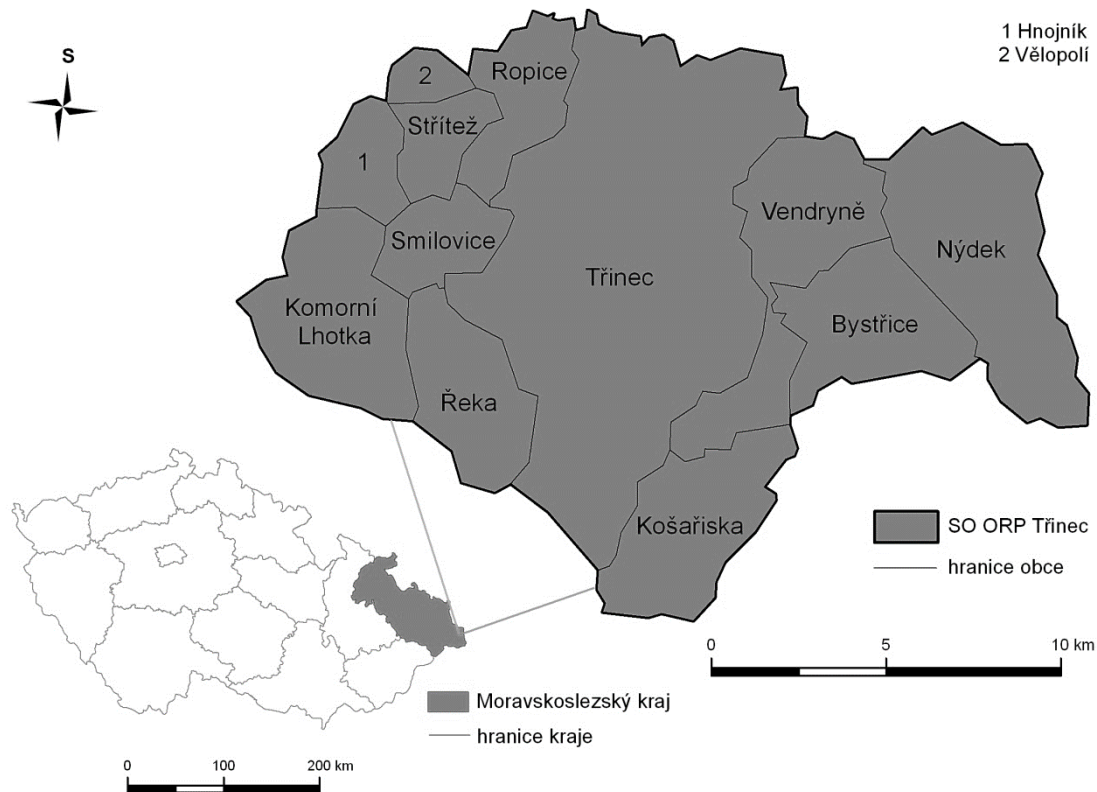
¹ Dále jen MAP

² Dále jen SO ORP



1.1 Vymezení území

Území dopadu pro realizaci MAP v ORP Třinec je vymezeno hranicí SO ORP Třinec zahrnující město Třinec a obce Bystřice, Hnojník, Komorní Lhotka, Košařiska, Nýdek, Ropice, Smilovice, Střítež a Vendryně. Výjimku představují obce Řeka a Vělopolí, které nejsou zřizovateli žádné mateřské či základní školy, a tudíž se do projektu nezapojily.



4

Obrázek 1 - Poloha a administrativní členění SO ORP Třinec³

Všechny základní a mateřské školy v zájmovém regionu včetně jejich zřizovatelů vyjádřily svůj souhlas se zapojením do projektu. Nositelem projektu je město Třinec, finančním partnerem Regionální rada rozvoje a spolupráce se sídlem v Třinci, z.s. Vymezení hranice území pro realizaci MAP a určení oprávněného žadatele za dané území potvrdila svým Stanoviskem územně příslušná Regionální stálá konference.

1.2 Principy tvorby MAP

Při tvorbě MAP byly respektovány základní principy komunitně řízeného plánování:

- lidé se mohli svobodně účastnit rozhodování o důležitých otázkách života společnosti,
- přijímaná usnesení zodpovědných orgánů odráží vůli a potřeby obyvatel regionu,
- plánované kroky a řešení co nejlépe využívají dostupné zdroje, případně nachází nové zdroje a přináší co největší užitek a spokojenost.

³ Zdroj: vlastní zpracování



Mezi základní principy tvorby MAP patří:

Princip spolupráce

V rámci tvorby MAP spolu plánují a spolupracují nejrůznější aktéři působící v oblasti formálního i neformálního vzdělávání. Jsou to především zřizovatelé, poskytovatelé vzdělávání, uživatelé a ostatní relevantní aktéři, kteří spolu vytvářejí širokou platformu partnerství MAP.

Princip zapojení dotčené veřejnosti do plánovacích procesů

V rámci tvorby MAP rozlišujeme při zapojování dotčené veřejnosti a při výměně informací s ní tyto stupně spolupráce:

- zajištění přístupu veřejnosti k informacím,
- aktivní informování občanů,
- oboustranná komunikace za účelem sběru připomínek, zjištění postoje veřejnosti k dokumentu,
- spoluúčast veřejnosti na plánování.

Vzájemným doplňováním a prolínáním jednotlivých částí je vytvořen provázaný systém, blíže popsáno níže v kapitole Komunikační mechanismy MAP.

Princip dohody

Výsledný MAP ORP Třinec představuje svým způsobem dohodu, ve které se strany navzájem shodnou na prioritách v oblasti vzdělávání v zájmovém území. Svobodný a informovaný souhlas je výsledkem svobodné rozpravy a demokratické spolupráce. Dohoda je nejen o záměrech, ale také o způsobu a postupu realizace odsouhlasených aktivit. Priority, jako výsledek vzájemné dohody, jsou následně rozpracovávány do konkrétních strategických cílů vzdělávací politiky, jejichž naplňování probíhá skrze jednotlivé investiční a neinvestiční záměry vzdělávacích institucí, projektů spolupráce.

Princip otevřenosti

MAP Třinec chápe vzdělávání jako celoživotní proces, který se odehrává jak ve školním prostředí, tak i mimo školu, tzn. prostřednictvím formálního a neformálního vzdělávání, přičemž vychází z principu, že jedním ze základních předpokladů k efektivnímu propojování procesů ve vzdělávání je jejich otevřenost. Tvorba a realizace MAP ORP Třinec respektuje zásady rovných příležitostí a možnosti aktivní participace všech dotčených zájmových skupin. Otevřenost MAP přispívá k budování důvěry a rozvoji spolupráce mezi partnery, uznání výstupů dílčích aktivit a podpoře přenositelnosti příkladů dobré praxe. MAP ORP Třinec je otevřen všem poskytovatelům vzdělávání v území. Dokumenty upravující fungování řídicího výboru a partnerství MAP ORP Třinec umožňují přístup do partnerství kdykoliv v průběhu jakémukoliv aktéru ve vzdělávání. Zástupci zájmového a neformálního vzdělávání jsou aktivní a činní v řídicím výboru i v jednotlivých pracovních skupinách. V rámci tvorby MAP ORP Třinec vznikají projekty spolupráce škol a neformálních vzdělavatelů.

Princip SMART

Cílem MAP ORP Třinec je především stanovovat priority a strategické cíle v oblasti vzdělávání a následně se soustředit na realizaci opatření k nim směřujících. Každé takové opatření musí být z pohledu realizace proveditelné, a proto musí být sestavené jako SMART:

- specifické, tj. s popisem konkrétních opatření a kroků,
- měřitelné, tj. s uvedenými indikátory, které jsou měřitelné a vypovídající,
- akceptované, tj. projednané v partnerství MAP, odsouhlasené a s jasně vymezenými kompetencemi i povinnostmi,
- realistické, tj. musí odrážet skutečné potřeby, plán musí být proveditelný a zdroje dostupné,
- termínované, tj. návrhy opatření mají svůj jasný termín.





Princip udržitelnosti

Tvorba MAP v ORP Třinec není pouze účelovou aktivitou, ale slouží k nastavení a rozvoji dlouhodobých procesů spolupráce aktérů v oblasti vzdělávání na regionální úrovni. Plánování představuje opakující se proces, v němž je zapotřebí sledovat průběh realizace, vyhodnocovat dosahování cílů a přijímat nová opatření a plány směřující k nápravě či dalšímu zlepšení a rozvoji. Partnerství v území SO ORP Třinec je postaveno na pevných vazbách, respektuje již vzniklá partnerství a klade si za cíl pokračovat v nastavené spolupráci minimálně formou pravidelných setkání, vzájemným informováním a spoluprací na úrovni řídicího výboru či pracovních skupin.

Princip partnerství

Partnerství je vztah mezi dvěma nebo více subjekty spočívající ve spolupráci těchto subjektů při přípravě a následné realizaci plánu, to znamená, aktéři se společně podílí na jeho tvorbě, koordinaci, organizaci, řízení, monitorování a vyhodnocování. Partnerství je založeno na sdílené odpovědnosti a na demokratických principech rozhodování při tvorbě a řízení plánu. Struktura a konkrétní složení partnerství je předmětem dohody relevantních aktérů v území SO ORP Třinec. Základní struktura partnerství je na Třinecku tvořena Řídicím výborem MAP a pracovními skupinami. Jejich složení je voleno tak, aby odráželo územní charakteristiky a zároveň bylo dostatečně reprezentativní.

1.3 Průběh zpracování MAP

Ministerstvo školství, mládeže a tělovýchovy jako Řídicí orgán Operačního programu Výzkum, vývoj a vzdělávání vyhlásilo v září roku 2015 výzvu č. 02_15_005 Místní akční plány vzdělávání v prioritní ose 3 OP VVV. Dne 6. 10. 2015 se v Třinci uskutečnila 1. schůzka ředitelů škol a jejich zřizovatelů v rámci správního obvodu ORP Třinec, na které byli přítomni informováni o vyhlášení výzvy a současně byli vyzváni ke zjištění zájmu případného zapojení se do projektu. Realizace projektu byla podmíněna zapojením minimálně 70 % škol zřizovaných městem Třinec a alespoň 70 % škol zřizovaných obcemi a jinými zřizovateli v rámci SO ORP.

Dne 4. 11. 2015 se konala 2. schůzka k výzvě MŠMT, kdy všechny základní a mateřské školy v zájmovém regionu včetně jejich zřizovatelů vyjádřily svůj souhlas se zapojením do projektu. S ohledem na tuto skutečnost byla zpracována projektová žádost dle závazné metodiky „Postupy zpracování místních akčních plánů“. V regionu existovaly vazby, které umožnily vést proces plánování, tudíž pro realizaci projektu byla zvolena úroveň MAP⁴. Již samotná projektová žádost vznikala ve spolupráci s vybranými cílovými skupinami.

Žádost byla finalizována dne 24. 11. 2015. Oprávněného žadatele včetně potvrzení území potvrdila svým Stanoviskem příslušná Regionální stálá konference. Projekt Místní akční plán v ORP, reg. č. CZ.02.3.68/0.0/0.0/15_005/0000122, je realizován od 2016 do 31. října 2017. Rozhodnutí o poskytnutí dotace obdrželo město Třinec, které je nositelem projektu, dne 30. 6. 2016. Projekt je zpracováván a realizován ve spolupráci s finančním partnerem – Regionální radou rozvoje a spolupráce se sídlem v Třinci, z.s. Celkové způsobilé výdaje projektu činí 3 293 169,60 Kč. Paušální sazba je stanovena na 40 % z celkových způsobilých přímých výdajů na zaměstnance za účelem pokrytí zbývajících nákladů na projekt.

V lednu 2016 došlo k obsazení pracovní pozice realizačního týmu, konkrétně projektového manažera a specialisty na tvorbu strategií a plánování, od února pak administrátora-finančního manažera. V úvodní fázi projektu byla nastavena komunikační strategie.

⁴ Další možnosti byly PreMAP a MAP+, tzn. byla zvolena střední volba míry rozpracovanosti dokumentu



V průběhu prvních tří měsíců realizace projektu se začala také formovat přesnější podoba partnerství. Realizační tým identifikoval dotčenou veřejnost a oslovil relevantní aktéry ve vzdělávání s nabídkou vstupu do partnerství a potenciálním členství v Řídícím výboru. Vzniklo partnerství v počtu 69 organizací.

Dne 30. 3. 2017 došlo k ustanovení Řídícího výboru, který čítá 17 členů a je složen ze zástupců zřizovatelů škol, vedení MŠ a ZŠ, rodičů, organizací neformálního a zájmového vzdělávání, zástupců Moravskoslezského kraje a MAS. Na prvním zasedání Řídícího výboru byl rovněž projednán a schválen Status a Jednací řád Řídícího výboru, upravující fungování tohoto pracovního orgánu MAP. Byl zvolen předseda a místopředseda a odsouhlasena četnost zasedání ve čtvrtletních intervalech, přičemž v případě potřeby lze svolat mimořádné zasedání. Celkově se Řídící výbor setkal 7x na řádném zasedání a jednou bylo svoláno mimořádné zasedání.

Během prvního pololetí roku 2016 realizační tým interpretoval data z výsledků Agregovaného MAP⁵. Průběžně pracoval na souhrnné analýze zahrnující obecnou analýzu území, charakteristiku školství v řešeném území a sociální situaci. Byla zpracována syntéza platných místních, krajských a národních strategií s vazbou na vzdělávání. Průběžně bylo také realizováno několik vlastních dotazníkových šetření, na kterých se podílely hlavně odborné skupiny. Probíhalo taktéž mapování investičních záměrů, na základě, kterého se začala formulovat nová metodika sledování investičních potřeb v území za podpory online formuláře a databázového systému. Souhrnná analytická část dokumentu MAP tvoří přílohu č. 1.

Na základě vyhodnocení závěrů z analytické části a diskuzí byla navržena vize, priority, opatření, cíle a současně vzešel návrh struktury pracovních skupin. Průběžná nominace členů pracovních skupin byla zahájena v červnu 2016, přičemž skupiny zahájily svou činnost v polovině září 2016. Byly spuštěny webové stránky projektu, byly realizovány vzdělávací aktivity a tematická setkávání.

Strategický rámec včetně seznamu investičních záměrů byl předložen k projednání a schválení Řídícímu výboru v červnu 2016. Řídící výbor jednohlasně odsouhlasil odložení schválení tohoto dokumentu. K jeho schválení došlo na čtvrtém zasedání Řídícího výboru, které se uskutečnilo dne 7. 12. 2016.

Na začátku roku 2017 byla vyhotovena průběžná sebehodnotící zpráva projektu. V lednu 2017 bylo svoláno Mimořádné zasedání Řídícího výboru, kde byl odsouhlasen Roční akční plán pro rok 2017. Na základě podnětů členů pracovních skupin a navrhovaných aktivit v ročním akčním plánu byla realizována řada tematických setkání a vzdělávacích seminářů, které naplňovaly aktivitu Budování znalostních kapacit.

Nedílnou součástí projektu bylo pravidelné předkládání zpráv Řídícímu orgánu o jeho realizaci a žádosti o platbu. Díky zapojení finančního partnera projektu Regionální rady rozvoje a spolupráce se sídlem v Třinci probíhala taktéž úzká spolupráce s realizátory MAP v ORP Jablunkov a Český Těšín. Projekt tak získal nadregionální význam. Realizační tým se pravidelně účastnil seminářů pořádaných NIDV a setkání KAP⁶ a MAP.

Finální verze dokumentu MAP byla projednána a schválena na 7. zasedání Řídícího výboru dne 1. 9. 2017. Současně byl aktualizován Strategický rámec včetně Seznamu investic a Roční akční plán.

Dokument bude po schválení předložen v zastupitelstvech všech obcí SO ORP Třinec, jež jsou zřizovateli alespoň jednoho školského zařízení s termínem pro schválení do října 2017. Strategický dokument MAP je zpracován s výhledem do roku 2023. Jedná se o živý dokument, který bude dle potřeb aktualizován.

⁵ Dotazníkové šetření, které realizovalo MŠMT

⁶ Krajský akční plán, který je zaměřený na střední školy



1.4 Struktura MAP

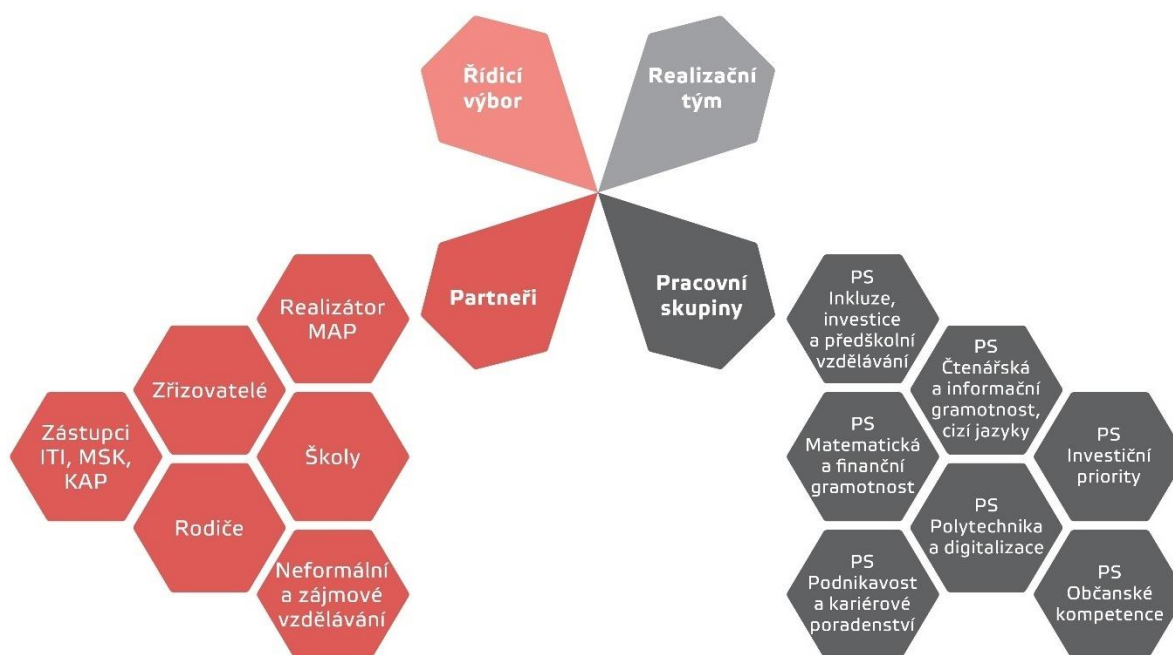
Při realizaci projektu MAP byla respektována již vytvořená nadregionální a lokální funkční partnerství. V zájmovém území funguje velké množství útvarů meziobecní spolupráce:

- ITI Ostrava,
- Euroregion Těšínské Slezsko – Regionální sdružení územní spolupráce Těšínského Slezska,
- Regionální rada rozvoje a spolupráce se sídlem v Třinci,
- Místní akční skupina Pobeskydí,
- Místní akční skupina Jablunkovsko,
- Sdružení obcí povodí Stonávky,
- Sdružení obcí Jablunkovska,
- Mikroregion Bystřice-Nýdek-Vendryně,
- Slezský vodohospodářský svazek.

Vyjma posledního uvedeného dobrovolného svazku obcí, se všechna sdružení určitou měrou ve svých stanovách či strategiích zabývají problematikou školství, jeho rozvojem a modernizací.

Město Třinec, jako nositel projektu, podepsalo se zřizovateli škol smlouvu o spolupráci, vyjma Moravskoslezského kraje. Bylo rovněž uzavřeno memorandum s Kvalifikační a personální agenturou, o.p.s. a neziskovou organizací Bunkr, o.p.s.

Do přípravy Místního akčního plánu se za jednotlivé aktéry zapojily tyto počty osob: 12 zřizovatelů, 29 zástupců vedení škol, 3 členové realizačního týmu, 17 členů řídicího výboru a 42 osob v pracovních skupinách.



Obrázek 2 - Organizační schéma MAP

Realizační tým projektu

Nese odpovědnost za realizaci projektu a jeho výstupy. Realizační tým projektu MAP Třinec vede projektový manažer, administrátor-finanční manažer, společně se specialistou na strategii, plánování a vybraná témata. Realizační tým zabezpečuje činnost Řídicího výboru a dalších částí organizační struktury MAP. Mezi hlavní úkoly realizačního týmu patří zajišťovat potřebné podkladové materiály a tyto pak předkládat Řídicímu výboru MAP a dalším aktérům. Plánovat podrobný harmonogram



aktivit a monitorovat průběh realizace MAP, pracovat v systému MS2014+ ⁷ a komunikovat s poskytovatelem dotace, připravovat průběžné žádosti o změnu, monitorovací zprávy a žádosti o platbu, studovat metodické příručky a postupy, organizovat činnosti zapojených subjektů, zajišťovat efektivní komunikační systém, zajišťovat v oblastech MAP přenos výstupů mezi dílčími týmy, dohlížet na vedením administrativy, organizovat porady, metodická setkávání, vzdělávací aktivity, pracovní jednání, kontrolovat správné profinancování projektu, dohlížet na dodržování povinné publicity projektu, ve spolupráci s odborným garantem rozvíjet u zástupců zřizovatelů a v zapojených školách odbornou znalost k odborným tématům MAP, účastnit se aktivit souvisejících s přímou podporou škol a dalších vzdělávacích zařízení v oblasti řízení kvality vzdělávání, pravidelně vyhodnocovat realizované aktivity a dosahování cílů MAP.

Role	Jméno a příjmení	Organizace
Manažer projektu	Ing. et. Ing. Jiří Polok (1/2016 – 10/2017)	Regionální rada rozvoje a spolupráce se sídlem v Třinci, z.s.
Specialista na plánování, strategii a vybraná témata	Ing. Daniel Konczynna (1/2016 – 12/2016)	
	Mgr. Michal Sobek (2/2017 – 10/2017)	
	Marie Pilařová (3/2017 - 6/2017)	
Administrátor-finanční manažer	Mgr. Markéta Bobková (2/2016 – 10/2017)	Město Třinec

Tabulka 1 - Struktura a jmenný seznam realizačního týmu projektu

9

Činnost realizačního týmu byla doposud primárně směřována ke zmapování současné situace v regionu, k prohloubení partnerství, k nastavení projektových procesů a definování prioritních oblastí, cílů a opatření k naplňování cílů vč. ročního akčního plánu a plánu implementace.

Řídící výbor projektu

Role Řídícího výboru je přímo spjatá s plánováním, tvorbou a schvalováním MAP. Jeho složení reprezentativně odpovídá složení partnerství MAP. Řídící výbor je hlavním pracovním orgánem partnerství MAP. Je tvořen zástupci klíčových aktérů ovlivňujících oblast vzdělávání na území MAP.

Role	Jméno a příjmení	Organizace
Realizátor projektu	Mgr. Michael Trojka (3/2016 – 6/2016) Radim Kozlovský (od 6/2016)	Město Třinec
Kraj	Martin Sikora	KÚ MSK
Krajský akční plán	Ing. Libor Ondra	KÚ MSK
ITI	Ing. Sylva Sládečková	Magistrát města Ostravy
Zřizovatel	Mgr. Roman Wróbel	Obec Bystřice
	Mgr. Uršula Waniová	Obec Ropice
Vedení ZŠ/MŠ	PhDr. Dalibor Pyszko	ZŠ a MŠ, Szkoła Podstawowa, Przedszkole Košařiska, p.o.
	Mgr. Bohuslava Burá	ZŠ Vendryně 236, okres F-M
	Mgr. Iveta Hudziertzová	ZŠ a MŠ, Třinec, Kaštanová 412, p.o.
	Mgr. Petra Cernková Golová	ZŠ a MŠ, Třinec, Míru 247, p.o.

⁷ Monitorovací systém evropských strukturálních a investičních fondů (ESIF) pro programové období 2014–2020



Organizace neformálního a zájmového vzdělávání	Mgr. Martina Giercuskiewiczová	ZŠ Petra Bezruče a MŠ, Třinec, p.o.
	Mgr. Marika Zadembská	Knihovna Třinec, p.o.
	Mgr. Radomíra Křížová	Pedagogicko-psychologická poradna F-M, odloučené pracoviště Třinec
Rodiče	Ing. Pavlína Kaletová	ZŠ a MŠ, Třinec, Kaštanová 412, p.o.
	Ing. Stanislav Buba	ZŠ a MŠ Gustawa Przewczka s p.j.v., Třinec, Nádražní 10, p.o.
MAS	Ing. Aneta Wojtas	MAS Jablunkovsko, z.s.
	RNDr. Pavel Žiška	MAS Pobeskydí, z.s.

Tabulka 2 - Struktura a jmenný seznam členů Řídícího výboru

Pracovní skupiny

Pracovní skupina ⁸ je tým pracovníků složený z vedoucího pracovní skupiny, specialisty a odborných řešitelů, kteří se věnují určenému tématu / tématům vzdělávání.

- Vedoucí PS koordinuje činnost svěřené pracovní skupiny. Stanovuje termíny a řídí setkání pracovní skupiny. Přiděluje úkoly členům PS a kontroluje jejich plnění. Vyhledává odborníky, lídry a nositele změn v území ve vazbě na téma pracovní skupiny. Spolupracuje se všemi členy PS. Dokumentuje činnost a tvorbu pracovní skupiny tím, že zpracovává zápisy ze setkání, pořizuje fotodokumentaci a kompletuje výstupy PS. Průběžně informuje o činnosti pracovní skupiny realizační tým projektu. Prezentuje výsledky činnosti PS Řídícímu výboru. Zodpovídá za výstupy pracovní skupiny.
- Specialista odborné skupiny se účastní jednání PS, jejíž je členem. Spolupracuje s ostatními členy pracovní skupiny. Plní úkoly zadané vedoucím PS, dodržuje termíny. Definuje konkrétní potřeby a okruhy k řešení k tématu pracovní skupiny. Stanovuje opatření a cíle k tématu PS. Vyhodnocuje vyvozené závěry. Zodpovídá za odbornost navrhovaných řešení.
- Odborný řešitel se účastní jednání pracovní skupiny, jejíž je členem. Spolupracuje s ostatními členy PS. Plní úkoly zadané vedoucím pracovní skupiny, dodržuje termíny. Aktivně se podílí na sběru informací a dat k tématu PS v území. Provádí zpracování získaných dat k tématu pracovní skupiny. Z území získává podněty k jednání.

Velkým přínosem je pestré složení členů pracovních skupin. Jsou zastoupeni jak ředitelé, tak samotní pedagogové z úplných i malotřídních škol. Byla navázána spolupráce také s neformálními a zájmovými vzdělavateli, jako je Třinecká knihovna (má pobočky v obcích zájmového regionu), DDM Třinec, personální a vzdělávací agentura KaPA, nezisková organizace zaměřená na sociální otázky dnešní mládeže Bunkr nebo spolek IN-LINE Třinec. O členství v pracovní skupině projeví zájem také zástupci místní pobočky Úřadu práce ČR, SOŠ TŽ Třinec, Podnikatelského inkubátoru STEEL-IT, firmy NETIS atd.

Na základě vyhodnocení závěrů z analytické části byly navrženy priority, opatření a cíle, kterým se věnovalo těchto 6 pracovních skupin. V průběhu zpracování MAP vznikly nové požadavky, a to hlavně na propojení navrhovaných aktivit a projektů mezi jednotlivými pracovními skupinami a na nastavení dlouhodobého procesu sledování a vyhodnocování investičních potřeb. Proto v dubnu 2017 byla sestavena nová pracovní skupina, která se těmto oblastem začala věnovat. Struktura pracovních skupin jen následující:

- PS 1 Inkluze, investice a předškolní vzdělávání
- PS2 Čtenářská gramotnost, cizí jazyky, informační gramotnost
- PS 3 Matematická a finanční gramotnost
- PS 4 Polytechnika a digitalizace

⁸ Dále PS



- PS 5 Podnikavost a kariérové poradenství
- PS 6 Občanské kompetence
- PS 7 Investiční priority, aktivity napříč pracovními skupinami, aktivity spolupráce

Jméno a příjmení	Pracovní pozice	Organizace	Funkce
Mgr. Helena Balcarová	Vedoucí pracovní skupiny	SŠ, ZŠ a MŠ, Třinec, Jablunkovská 241, p.o.	pedagog
Mgr. Eva Gibiecová	Specialista odborné skupiny	ZŠ Dany a Emila Zátokových, Třinec, p.o.	pedagog
Mgr. Bohuslava Burá	Odborný řešitel	ZŠ Vendryně 236, okr. F-M	ředitelka
Mgr. Petra Cernková Golová	Odborný řešitel	ZŠ a MŠ, Třinec, Míru 247, p.o.	ředitelka
PhDr. Dalibor Pyszko	Odborný řešitel	ZŠ a MŠ, Szkoła Podstawowa, Przedszkole Kosařiska, p.o., Kosařiska 70	ředitel
Bc. Marta Ševčíková	Odborný řešitel	MŠ, Třinec, Nerudova 313, p.o.	ředitelka

Tabulka 3 - Seznam členů pracovní skupiny Inkluze, investice a předškolní vzdělávání

Jméno a příjmení	Pracovní pozice	Organizace	Funkce
Mgr. Marika Zadembská	Vedoucí pracovní skupiny	Knihovna Třinec, p.o.	oddělení pro děti
Mgr. Tomáš Otisk	Specialista odborné skupiny	ZŠ a MŠ, Třinec, Koperníkova 696, p.o.	zástupce statutárního orgánu
Mgr. Jarmila Santariusová	Odborný řešitel	ZŠ Dany a Emila Zátokových, Třinec, p.o.	pedagog
Mgr. Veronika Kalužová	Odborný řešitel	ZŠ Dany a Emila Zátokových, Třinec, p.o.	pedagog
Mgr. Renáta Penčáková	Odborný řešitel	ZŠ a MŠ, Třinec, Oldřichovice 275, p.o.	pedagog
Mgr. Monika Černeková	Odborný řešitel	ZŠ a MŠ, Třinec, Koperníkova 696, p.o.	pedagog

Tabulka 4 - Seznam členů pracovní skupiny Čtenářská gramotnost, cizí jazyky, informační gramotnost

Jméno a příjmení	Pracovní pozice	Organizace	Funkce
Mgr. Šárka Čípová	Vedoucí pracovní skupiny	Kvalifikační a personální agentura, o. p. s.	psycholožka, poradkyně, kouč, lektorka
Mgr. Petra Kantorová	Specialista odborné skupiny	ZŠ Dany a Emila Zátokových, Třinec, p.o.	pedagog
Mgr. Halina Franková	Odborný řešitel	ZŠ, Třinec, Slezská 773, p.o.	ředitelka
Mgr. Blanka Šoltészová	Odborný řešitel	ZŠ, Třinec, Slezská 773, p.o.	pedagog
Mgr. Olga Humpolcová	Odborný řešitel	ZŠ Vendryně 236, okr. F-M	zástupce ředitele

Tabulka 5 - Seznam členů pracovní skupiny Matematická a finanční gramotnost



Jméno a příjmení	Pracovní pozice	Organizace	Funkce
Ing. Pavlína Kaletová	Vedoucí pracovní skupiny	Czechinvest	odborný konzultant pro kancelář zmocněnce vlády
Mgr. Aleš Adamus	Specialista odborné skupiny	SOŠ TŽ Třinec	ředitel
Mgr. Iveta Hudzietzová	Odborný řešitel	ZŠ a MŠ, Třinec, Kaštanová 412, p.o.	ředitelka
Mgr. Darja Hoffmannová	Odborný řešitel	Jubilejní Masarykova ZŠ a MŠ, Třinec, p.o.	ředitelka
Mgr. Anna Ježová	Odborný řešitel	ZŠ a MŠ Gustava Przewacka s.p.j.v, Třinec, p.o.	ředitelka
Mgr. Michaela Bayerová	Odborný řešitel	DDM Třinec, p.o.	vedoucí oddělení techniky a ekologie

Tabulka 6 - Seznam členů pracovní skupiny Polytechnika a digitalizace

Jméno a příjmení	Pracovní pozice	Organizace	Funkce
Ing. Soňa Gajdaczová	Vedoucí pracovní skupiny	Úřad práce ČR, Krajská pobočka v Ostravě - kontaktní pracoviště Třinec	odborný poradce pro zprostředkování
Bc. Simona Rykalová	Specialista odborné skupiny	Kvalifikační a personální agentura, o. p. s.	odborná poradkyně, koučka, lektorka
Ing. Michal Banot, MBA	Odborný řešitel	Podnikatelský inkubátor STEEL-IT	ředitel
Mgr. Jakub Štvrtňa	Odborný řešitel	ZŠ a MŠ, Třinec, Koperníkova 696, p.o.	pedagog
Ing. Stanislav Buba	Odborný řešitel	NETIS, a.s. - Závod Dolní Lutyně	podnikatel, člen představenstva
Daniel Walczysko	Odborný řešitel	Gymnázium Třinec, p.o.	student
Mgr. Ing. Lukáš Szlaur	Odborný řešitel	Institut EuroSchola, z.s.	psycholog, lektor, projektový manažer

Tabulka 7 - Seznam členů pracovní skupiny Podnikavost a kariérové poradenství

Jméno a příjmení	Pracovní pozice	Organizace	Funkce
Ondřej Pyszko	Vedoucí pracovní skupiny	IN-LINE TŘINEC, z.s.	zakladatel, podnikatel
Mgr. Nikola Wawrzyková	Specialista odborné skupiny	Bunkr, o.p.s.	sociální pracovníce
Mgr. Lenka Skibinská	Odborný řešitel	ZŠ Dany a Emila Zátokových, Třinec, p.o.	pedagog
PhDr. Simona Skříčková	Odborný řešitel	Cerebrum, z.s.	psycholog
Ing. Robert Chlebik Ph.D., MBA	Odborný řešitel	G5 Plus, s.r.o.	marketingový ředitel
Kateřina Czempková	Odborný řešitel	Univerzita Palackého v Olomouci	student

Tabulka 8 - Seznam členů pracovní skupiny Občanské kompetence



Jméno a příjmení	Pracovní pozice	Organizace	Funkce
Ing. arch. Marek Pyszko	Vedoucí pracovní skupiny	Nodum atelier – na, s.r.o.	architekt
Ing. René Kohut	Specialista odborné skupiny	BeePartner, a.s.	IT specialista
Milan Czudek	Odborný řešitel	Nodum atelier – na, s.r.o.	projektant
Ing. Dominika Tomaniecová	Odborný řešitel	BeePartner, a.s.	projektový manažer
Ing. arch. Lukáš Wawrosz	Odborný řešitel	Nodum atelier – na, s.r.o.	architekt
Ing. arch. Marek Wojnar	Odborný řešitel	Nodum atelier – na, s.r.o.	architekt

Tabulka 9 - Seznam členů pracovní skupiny Investiční priority, aktivity napříč pracovními skupinami, aktivity spolupráce

Četnost setkávání pracovních skupin nebyla stanovena. Členové se však scházeli většinou jednou měsíčně. Z každého jednání byl vyhotoven zápis a prezenční listina. Realizační tým komunikoval především s vedoucími a specialisty. Byly svolávány pracovní schůzky zaměřené na projednání zadání konkrétních úkolů. Dvakrát se uskutečnilo setkání pracovních skupin se skupinami z SO ORP Jablunkov a Český Těšín. Současně se měli členové možnost setkat na seminářích v rámci budování znalostních kapacit.

1.5 Metody zapojení dotčené veřejnosti a způsoby vzájemné komunikace a informovanosti

V rámci tvorby MAP ORP Třinec byla identifikována tato dotčená veřejnost:

- děti a žáci,
- pedagogičtí pracovníci,
- pracovníci a dobrovolní pracovníci organizací působících v oblasti vzdělávání nebo asistenčních služeb a v oblasti neformálního a zájmového vzdělávání dětí a mládeže,
- pracovníci organizací působících ve vzdělávání, výzkumu a poradenství a pracovníci popularizující vědu a kutikulární reformu,
- rodiče dětí a žáků,
- vedoucí pracovníci škol a školských zařízení,
- zaměstnanci veřejné správy a zřizovatelů škol působících ve vzdělávací politice,
- ostatní veřejnost (např. zaměstnavatelé v regionu, vyšší stupně vzdělávání – SŠ, VOŠ, VŠ).

DĚTI A ŽÁCI

Děti a žáci jsou konečnými příjemci plánovaných a očekávaných změn, jež přináší místní akční plánování. V průběhu tvorby bylo proto nezbytné zohledňovat především jejich potřeby. Děti a žáci budou častěji oslovováni v rámci formálního i neformálního vzdělávání ze strany pedagogických i nepedagogických pracovníků ve snaze vtáhnout je do diskuse. Podněty dětí a žáků mohou být velice cenné, proto je nezbytné s nimi komunikovat.

RODIČE DĚTÍ A ŽÁKŮ

Cílem místního akčního plánování, resp. jeho následné implementace, je zvyšující se důvěra rodičů v kvalitu škol.

ZAMĚSTNANCI VEŘEJNÉ SPRÁVY A ZŘIZOVATELŮ ŠKOL PŮSOBÍCÍ VE VZDĚLÁVACÍ POLITICE

V území SO ORP Třinec jsou školy zřizovány více typy zřizovatelů. Jedná se o základní školy a mateřské školy s českým/polským jazykem vyučovacím zřizované městem Třinec, obcemi Košařiska, Smilovice, Bystřice, Nýdek, Vendryně, Střítež, Ropice, Komorní Lhotka, Hnojník. Obce Vělopolí a Řeka





nemají školy na území daného správního obvodu, tudíž nejsou zapojeny do projektu. Dalšími zřizovateli škol jsou Moravskoslezský kraj (je zřizovatelem Střední školy, ZŠ a MŠ v Třinci) a Slezská církev evangelická a.v. (zřizovatel církevní ZŠ a MŠ).

Do procesu tvorby MAP byli přizváni taktéž zaměstnanci veřejné správy. Jedná se zejména o zaměstnance odboru školství, tzn. kompetentní osoby na jednotlivých obecních úřadech. Také tyto cílové skupiny podporují spolupráci a vzájemnou výměnu zkušeností. Přínosem MAP je systémové zlepšení řízení MŠ a ZŠ prostřednictvím dlouhodobého plánování jako nástroje ke kvalitnímu řízení škol. Zřizovatelé mají zastoupení v řídicím výboru, ale je rovněž žádoucí, aby měli své zástupce činné v pracovních skupinách.

VEDOUcí PRACOVNÍCI ŠKOL A ŠKOLSKÝCH ZAŘÍZENÍ

U vedoucích pedagogických pracovníků očekáváme následující změny dosažené realizací projektu:

- sdílení praktických zkušeností a příkladů dobré praxe,
- součinnost při zjišťování investičních potřeb ve školách,
- informování pedagogů jako jedné z aktérů dotčené veřejnosti.

V rámci principu dotčené veřejnosti budou tito zástupci:

- získávat pravidelné informace v oblasti vzdělávání zasílané informačním materiálem,
- aktivně informování na společných a individuálních jednáních nebo budou mít možnost se informovat individuálně,
- zapojení v řídicím výboru nebo v pracovních skupinách pro přímou účast na vytváření návrhů v MAP,
- se podílet na konzultacích, sběru připomínek, zjišťování postojů a stanovisek k navrhovaným výstupům, hlavně cílům a projektům, které je naplňují,
- účastnit se tematických setkávání zaměřených na zlepšení řízení škol, hodnocení kvality vzdělávání a plánování strategických kroků vedoucích ke zvýšení kvality vzdělávání,
- vyvíjet součinnost na evaluačním procesu.

PEDAGOGIČTÍ PRACOVNÍCI

V zájmovém regionu nachází 25 mateřských a 23 základních škol. Převažují sloučené organizace, tzn. mateřské školy jsou součástí základních škol. Pouze čtyři základní školy a šest mateřských škol jsou samostatné právní subjekty. Celkem je tedy v území 29 školských zařízení. Všechny ZŠ a MŠ vyjádřily svůj souhlas se zapojením do projektu. Pedagogičtí pracovníci všech těchto škol byli osloveni s nabídkou aktivní účasti ve vzniklém partnerství, tzn. zapojení se do řídicího výboru a/nebo do činnosti pracovních skupin.

Realizací projektu jsou u pedagogických pracovníků očekávány následující změny:

- zlepšující se kompetence učitelů,
- trvalý pedagogický rozvoj celé školy,
- učitelé jako nositelé kultury učení ve třídě a nositeli změny,
- učitelé budou ochotni více uvažovat a diskutovat o učení se než o vyučování,
- učitelé jsou si vědomi toho, že chyba ve vzdělávání neznamena selhání, ale příležitost k učení se.

Účast pedagogických pracovníků v aktivitách:

- součinnost ve fázi tvorby analýzy,
- účast na workshopech, kulatých stolech a aktivní zastoupení v pracovních skupinách,
- vyhledávání a sdílení příkladů dobré praxe,
- návrhy jednotlivých výstupů nebo návrhy k těmto výstupům,
- předávání informací kolegům,
- součinnost na evaluačním procesu.



PRACOVNÍCI A DOBROVOLNÍ PRACOVNÍCI ORGANIZACÍ PŮSOBÍCÍCH V OBLASTI VZDĚLÁVÁNÍ NEBO ASISTENČNÍCH SLUŽEB A V OBLASTI NEFORMÁLNÍHO A ZÁJMOVÉHO VZDĚLÁVÁNÍ DĚTÍ A MLÁDEŽE

Propojením resortů vzdělávání a sociálních služeb v rámci fungující platformy směřujeme k poskytování komplexní pomoci. Je rovněž žádoucí, aby se tato cílová skupina účastnila společného vzdělávání a předávání zkušeností a poznatků z vlastní praxe.

PRACOVNÍCI ORGANIZACÍ PŮSOBÍCÍCH VE VZDĚLÁVÁNÍ, VÝZKUMU A PORADENSTVÍ

Pracovníci organizací působících ve vzdělávání, výzkumu a poradenství mají možnost se zapojit do odborné diskuse a jsou aktivními v činnosti pracovních skupin.

VEŘEJNOST

Veřejnost v rámci SO ORP Třinec je pravidelně informována o podstatných aktivitách a vývoji projektu, má možnost se zapojit do diskuse ohledně priorit ve vzdělávání a předložit své inovativní nápady.

Uvedené cílové skupiny se mohou do tvorby MAP ORP Třinec zapojit ve čtyřech definovaných stupních:

- zajištění přístupu k informacím (pasivní informování),
- aktivní informování,
- konzultace (oboustranná (osobní) komunikace za účelem sběru připomínek),
- přímá účast v pracovních orgánech MAP (pracovní skupiny, Řídící výbor MAP Třinec).

Zajištění přístupu k informacím (pasivní informování)

Informovanost probíhá prostřednictvím internetových stránek projektu trinec.mapy-vzdelavani.cz, místních médií, propagačních materiálů a v rámci realizace aktivit projektu. Na internetových stránkách projektu jsou průběžně prezentovány výstupy z jednotlivých jednání řídicího výboru, je aktualizován časový harmonogram dílčích výstupů i jednotlivých akcí, jsou umístovány fotografie z jednání. Veřejnost zde může vyplňovat dotazníky monitorující její pohled na jednotlivá témata z oblasti vzdělávání.

Články o realizaci jsou publikovány v místním tisku. Byl zpracován propagační materiál v podobě A3 plakátu, který je umístěn v prostorách příjemce projektu a partnerských organizací. Ke zpracování analytické části a následně strategického rámce proběhlo veřejné projednání, kde byly představeny jednotlivé výstupy, pracovní skupiny a širší partnerská koalice. V rámci aktivit projektu, zejména vzdělávacích, informačních a tematických setkání, byli účastníci informováni o realizaci v rámci MAP.

Aktivní informování

Aktivní informování je zajištěno pro všechny, kteří projeví zájem o tento způsob předávání informací. Zájemci tak dostávají prostřednictvím elektronické komunikace veškeré finální výstupy projektu MAP, pozvánky na vzdělávací akce a pravidelné informace o milnících projektu.

Oboustranná komunikace za účelem sběru připomínek

Při tvorbě klíčových výstupů projektu jsou vybrané cílové skupiny, které působí v pracovních skupinách či Řídícím výboru MAP, vyzývány k připomínkování. Realizační tým je povinen vyjádřit se ke všem doručeným připomínkám a zapracovat je dle požadavků. Veškeré výstupy jsou předkládány ke schválení/neschválení Řídícímu výboru MAP.

Přímá účast v pracovních orgánech MAP

Vybraní aktéři, kteří mají zájem spolupracovat, se mohou aktivně podílet na tvorbě MAP, a to zejména prostřednictvím členství v Řídícím výboru a účastí na jednáních pracovních skupin.



2 Analytická část

V rámci analýzy území byly provedeny tyto postupné kroky:

- analýza vnitřního prostředí, charakteristika území,
- metaanalýza existujících strategických záměrů a dokumentů v území pro oblast vzdělávání,
- vyhodnocení dotazníkového šetření pro školy: potřeby a plány aktivit,
- zjištění potřeb investic ve školách a stupně připravenosti,
- vlastní dotazníková šetření a výstupy setkání u kulatých stolů,
- vymezení problémových oblastí a klíčových problémů.

Vzhledem k rozsahu analytické části je přiložena jako samostatná příloha č. 1. V této kapitole uvádíme souhrn stěžejních závěrů.

2.1 Analýza vnitřního prostředí, charakteristika území

Sociodemografické údaje

Správní obvod obce s rozšířenou působností Třinec se rozprostírá na ploše o výměře 23 469 ha. K 31. 12. 2015 zde žilo 54 865 obyvatel, z toho 65 % v Třinci. Celkový přírůstek obyvatel se za období 2006-2015 snížil o 767 osob, což představuje pokles asi o 1,4 %. Nejvýraznější pokles je zaznamenán v Třinci a v obci Košařiska. Pozitivní vývoj je patrný zejména ve Vendryni, Ropici, Komorní Lhotce a Smilovicích. V posledních dvou uvedených obcích se dlouhodobě zvyšuje počet dětí do 15 let.

Dle dlouhodobé prognózy vývoje počtu obyvatel celého správního obvodu ORP Třinec do roku 2030 bude pokračovat snižování počtu obyvatel. Co se týče sledované skupiny, počet dětí ve věku do 10 let bude nižší, věková kategorie 10-14 let bude pravděpodobně korespondovat se současnou hodnotou.

Podle stupně nejvyššího ukončeného vzdělání tvoří nejpočetnější skupinu osoby se středoškolským vzděláním včetně vyučení. Jedná se o takřka 35 % populace starší 15 let. Velkou skupinu tvoří také osoby se základním vzděláním včetně neukončeného s 19 % a bez vzdělání 0,5 %. Bezmála 36 % absolventů středních škol bez maturity má vystudovaný technický obor. Podíl osob, které složily maturitu z technického oboru, představuje takřka 30 %. Obě hodnoty jsou nadprůměrné v porovnání s vyššími administrativními celky.

Pro region je charakteristickým znakem vysoké zastoupení polské národnostní menšiny, která tvoří 16 % z celkového počtu obyvatel.

V zájmovém území funguje velké množství útvarů meziobecní spolupráce. Většina dobrovolných svazků obcí se určitou mírou ve svých stanovách či strategiích zabývají problematikou školství, jeho rozvojem a modernizací.

Hospodářství

Z hlediska ekonomického odvětví převažuje terciér. Ve službách zde působí více než 45 % zaměstnaných osob. Pro region je však příznačný vysoký podíl osob zaměstnaných v sekundéru, v průmyslu pracuje přibližně 42 % zaměstnaných osob, což je o 10 % více než celostátní průměr. Je to dáno dlouholetou tradicí hutní výroby v Těšínském Slezsku, respektive existencí Třineckých železáren jako dominujícího industriálního podniku a jeho dceřiných společností, návazných služeb a průmyslovou zónou Třinec – Baliny.

Nejvíce ekonomických subjektů se zjištěnou aktivitou působí v oblasti velkoobchodu a maloobchodu; oprav a údržby motorových vozidel, tj. více než 19 %. Přestože se jedná o nečetnější kategorii z hlediska převažující činnosti, ve srovnání počtu zaměstnaných osob dle odvětví ekonomické činnosti je až na druhém místě za průmyslovou výrobou. Největší rozvoj v posledních pěti letech nastal v peněžnictví a pojišťovnictví, jelikož se počet subjektů v tomto odvětví bezmála zdvojnásobil.



Trh práce

V zájmovém území převažuje s bezmála 50 % ekonomicky neaktivní obyvatelstvo nad ekonomicky aktivním s cca 47 %.

Nezaměstnanost má ve sledovaném období 2006-2015 kolísavý charakter. Celkově je však situace ve správním obvodu ORP Třinec velmi příznivá, neboť vyjma let 2006 a 2007 je nezaměstnanost v územním srovnání s vyššími administrativními celky nejnižší. V prosinci roku 2015 činil podíl nezaměstnaných 5,1 %. S ohledem na tuto skutečnost klesá počet osob evidovaných na úřadu práce, přibývá volných pracovních míst a klesá počet uchazečů na jedno volné pracovní místo. Nezaměstnanost se mění v průměru roku v závislosti na rozvoji sezonních prací. Největší skupinu, 40 % evidovaných uchazečů o zaměstnání, představují osoby s výučním listem. Na dlouhodobé nezaměstnanosti se nejvíce podílí osoby se základním vzděláním, a to více než 27 %. Naopak uplatnění na trhu práce nachází především absolventi vysokých škol s 12 %.

Z rozborů situace na trhu práce v okrese Frýdek-Místek je za poslední dekádu patrná poptávka převážně po technických oborech, jako jsou např. manipulační dělník, operátor výroby, dělník ve výrobě, mechanik, opravář, obsluha stacionárních strojů, svářeč, zámečnick apod., a po oborech jako kuchař, číšník – servírka a prodavač. Mezi hlavní faktory neuspokojené poptávky patří nedostatek osob s požadovanou kvalifikací, směnný provoz (týdenní turnusy), vzdálenost pracoviště mnohdy bez možnosti ubytování, nedostatečná praxe, absence profesního oprávnění, zdravotní předpoklady, nevhodné pracovní podmínky na straně zaměstnavatele apod. Naopak dlouhodobě převyšující nabídka, tedy struktura evidovaných uchazečů o zaměstnání, je zaznamenána v oborech administrativní pracovník, číšník – servírka, prodavač a kuchař.

Charakteristika školství

Ve správním obvodu ORP Třinec všechny obce, vyjma Vělopolí, disponují alespoň jedním vzdělávacím zařízením. Konkrétně se v zájmovém regionu nachází 25 mateřských (celkem včetně elokovaných pracovišť 48) a 23 základních škol (celkem 29 včetně odloučených pracovišť). Nejvíce subjektů je soustředěno ve městě Třinci. Převažují sloučené organizace, tzn. mateřská škola je součástí základní školy. Pouze čtyři základní školy a šest mateřských škol je samostatných. Celkem je tedy v území 29 školských zařízení. Zřizovatelem většiny institucí jsou obce, jež je zřizují jako své příspěvkové organizace. Jedna škola je církevní, jedna spadá pod krajskou správu. Tato škola provozuje MŠ i ZŠ, kde jsou přijímány děti na základě § 16 odst. 9 školského zákona – děti s mentálním, tělesným, zrakovým nebo sluchovým postižením, se závažnými vadami řeči, se závažnými vývojovými poruchami chování, souběžným postižením více vadami nebo autismem.

Mezi školními roky 2006/2007 a 2015/2016 se navýšil počet dětí v MŠ celkem o 28 %, z 1 659 na 2 122, přičemž se zvýšil počet dětí v běžných třídách a klesl počet dětí ve speciálních třídách. Čtyřnásobný nárůst počtu dětí je zaznamenán v církevní MŠ. V rámci běžných tříd jsou individuálně integrovány děti se zdravotním postižením. Jejich počet je zanedbatelný, na celkovém počtu se podílí max. 0,4 %. Nejrozšířenějšími typy zdravotního postižení jsou vady řeči a autismus. Dětem se SVP je umožněno navštěvovat krajskou speciální MŠ nebo 5 speciální tříd v obecních školách.

Z 203 na 397 se zdvojnásobil počet dětí mladších tří let navštěvujících MŠ. Počet odmítnutých žádostí má kolísavý charakter. Do školního roku 2013/2014 stoupal, od té doby klesá. Vývoj počtu zaměstnanců v MŠ vzrostl o 34 %. Podíl nekvalifikovaných pracovníků má kolísavý charakter, vyjma školního roku 2011/2012 a 2013/2014 však nepřesahuje 10 %.

Na Třinecku je 15 úplných základních škol, tzn., jedná se o školy s prvním a druhým stupněm, a 8 neúplných pouze s prvním stupněm. V Bystřici, Hnojníku, Vendryni a Třinci jsou zřízeny polské školy. V Ropici a v obci Košařiska jsou evidovány polské třídy. V základních školách klesl počet žáků během 10 let celkem o 10 %, z 5 414 na 4 875 žáků.



Počet integrovaných žáků na ZŠ v regionu se během sledovaného období ztrojnásobil, průměrně více než 40 % těchto žáků trpí vývojovými poruchami učení. Žákům se speciálními vzdělávacími potřebami je umožněno navštěvovat krajskou speciální školu (počet žáků zde klesl o více než polovinu) nebo speciální třídy na jedné třinecké škole. Počet mimořádně nadaných žáků je zanedbatelný. Počet integrovaných žáků na základních školách v regionu se během sledovaného období ztrojnásobil. Přepočtený počet pedagogů na základních školách v regionu se během sledovaného období snížil o více než 13 %. Nejnižší podíl nekvalifikovaných pedagogických pracovníků je v obecních školách. Počet asistentů pedagogů pro děti se zdravotním postižením narůstá, jedná se však o osoby zaměstnané na částečný úvazek. Počet vychovatelů, psychologů a speciálních pedagogů je zanedbatelný a rovněž nejsou zaměstnání na plný úvazek.

Neformální a zájmové vzdělávání

U každé základní školy funguje školní družina, vyjma subjektu zřizovaného církví. Mezi školními roky 2006/2007 a 2015/2016 se počet zapsaných účastníků navýšil o cca 67 %. Většina družin má ranní i odpolední provoz. Školní klub je provozován pouze v Hnojníku, dříve také u speciální ZŠ.

V regionu jsou evidovány dva domy dětí a mládeže, které se nachází v Třinci a Bystřici. Obě střediska volného času jsou zřizována obcí. Děti a žáci mohou navštěvovat dvě základní umělecké školy. Počet zapsaných žáků ZUŠ během deseti let vrostl o cca 14 %. Nabídka aktivit v jádrovém městě se jeví jako dostupná a pestrá. Děti z okolních obcí často musí kvůli zájmovým kroužkům dojíždět.

Sociální situace

S ohledem na prevenci sociálně-patologických jevů má každá škola zpracovaný tzv. minimální preventivní program. Na školách působí školní metodici prevence a výchovní poradci. Dlouhodobě se české děti v mezinárodním srovnání pohybují v nadprůměrných hodnotách v pití alkoholu, užívání tabákových výrobků a kouření marihuany.

Na Třinecku je evidována řada sociálních služeb a návazných aktivit i pro rodiny, děti, mládež a osoby se zdravotním postižením nebo v obtížných životních situacích.

2.2 Metaanalýza existujících strategických záměrů a dokumentů v území pro oblast vzdělávání

K analýze strategických dokumentů s vlivem na rozvoj území Třinecka bylo zmapováno celkem 15 strategických dokumentů, z toho 3 na národní úrovni, 3 na regionální a 9 na místní úrovni.

Zatímco na místní úrovni převažují investice a zacílení infrastrukturního charakteru (rekonstrukce, modernizace, dostavba, vybavenost učeben apod.), s vyšší úrovní dokumentu se zvyšuje důraz na podporu rozvoje měkkých kompetencí a požadavky na spolupráci více aktérů ve vzdělávacím systému, komunikaci zřizovatelů, učitelů, rodin a zaměstnavatelů a na systémová opatření vyžadující spolupráci více partnerů a náročnější systémový přístup na finance a kapacity.

Zřejmá je primární orientace strategických dokumentů na místní úrovni na „tvrdé“ investice do škol ve vlastnictví místní samosprávy. Vyplývá to z postavení místních samospráv jako zřizovatelů mateřských a základních škol a přijetí jejich role za investice do majetku, naopak nepřijetí role jako součásti systému pro zkvalitňování samotné výuky, což může zřizovatel nejvíce ovlivnit výběrem kvalitního manažera do role ředitele školy a monitoringem spokojenosti cílových skupin škol. Na úrovni kraje investice primárně směřují ke zvýšení zaměstnanosti a zaměstnatelnosti a do kvality individuální výuky a do zlepšení kompetencí a podmínek ve výuce na straně měkkých faktorů – lidských zdrojů, od prevence, přes kvalitu vzdělávání a spolupráci až po kariérové poradenství. Na národní úrovni jsou koncepce silně orientované na posílení kvality pro každého jednotlivce ve vzdělávacím systému systémově od úrovně zřizovatelů, přes ředitele škol a učitele, až po žáky a studenty a jejich rodiče.

Strategické dokumenty jakékoliv úrovně nelze brát jako přenositelnou učebnici pro samouky, která se umí sama interpretovat bez potřeby ptát se na vysvětlení konkrétních návrhů cílů



a opatření – ne vždy je jasné co má být podporováno (příliš obecný popis), proč má být podporováno (od národní k místní úrovni klesá integrita dokumentu, ne vždy je jasně provázán návrh cílů se zjištěním v analytické části) a jaká je vazba dokumentu na předškolní a základní vzdělávání (obecné deklarace, nejasné cíle).

Nositel strategie, obec nebo město, klade primární důraz na každoroční schvalování akčního plánu navázaného na rozpočet. Proto někdy místo cílů a opatření u konkrétních projektů zaměřených na strategii, vychází strategie jako suma projektových záměrů, místo toho, aby byl specifikován plán cesty za dlouhodobými cíli, v rámci kterých se mohou projekty generovat v průběhu a v závislosti na přístupu k realizaci.

Hlavní priority / okruhy témat strategických dokumentů v území SO ORP Třinec

Ze zacílení strategických dokumentů na základě zmapování strategických a specifických cílů vyplynulo po seskupení následujících pět oblastí, či priorit v zájmovém území:

1. Zvyšování znalostí, kompetencí, dovedností a pohody žáků:
 - kompetence – měkké, přenositelné,
 - podnikavost,
 - technické a řemeslné obory,
 - Zdravý životní styl,
 - kariérové poradenství,
 - anglický jazyk.
2. Včasné řešení potíží dětí se začleněním, učením a docházkou:
 - včasná diagnostika a prevence,
 - předškolní vzdělávání dětí ohrožených sociálním vyloučením,
 - inkluzivní vzdělávání.
3. Zlepšování podmínek pro učitele a zvyšování úrovně učitelů:
 - podmínky pro učení a pro učitele,
 - vzdělávání pedagogů.
4. Optimalizovaná infrastruktura a lepší vybavenost škol:
 - optimalizace počtu a kapacit MŠ a ZŠ,
 - rozvoj materiálně-technického zázemí škol, včetně bezbariérového přístupu.
5. Dobré podmínky pro spolupráci škol, zřizovatele, rodičů, zaměstnavatelů apod.:
 - posilovat spolupráci mezi rodinou a školním prostředím,
 - zlepšit koordinaci aktivit zaměřených na růst zaměstnanosti.

19

2.3 Vyhodnocení dotazníkového šetření pro školy: potřeby a plány aktivit

Podrobná interpretace výsledků dotazníkového šetření, které realizovalo MŠMT u mateřských a základních škol na přelomu roku 2015/2016, tzv. AGREGOVANÝ MAP, je součástí analytické části tvořící přílohu č. 1 tohoto dokumentu. Zde uvádíme hlavní zjištění z tohoto šetření.

V rámci podpory z Evropské unie v letech 2016–2020 projevil mateřské i základní školy největší potřebu a zájem o rozvoj podmínek v oblasti infrastruktury školy, včetně rekonstrukcí a vybavení.

Mateřské školy na druhém místě žádají o podporu polytechnického vzdělávání a ICT včetně potřeb infrastruktury (podpora digitálních kompetencí, konektivita škol), základní školy pak kladou důraz na čtenářskou gramotnost. Na třetím místě shodně mateřské i základní školy mají zájem o zlepšení situace v oblasti inkluzivního vzdělávání.

Nejčastější překážkou, se kterou se mateřské i základní školy na Třinecku setkávají při realizaci činností v rámci podpory a rozvoje různých gramotností a klíčových kompetencí, je nedostatek finančních prostředků. Jedná se o nedostatečnou stabilní finanční podporu na materiálně technické zázemí, na zajištění nebo inovace a výměnu pomůcek k rozvoji dané gramotnosti a kompetence,





chybějící finance na personální zabezpečení (pedagogické, nepedagogické pracovníky, asistenty pedagoga, ...), vzdělávání mimo vlastní výuku.

Vyjma čtenářské pregramotnosti, u které na nedostatek financí poukazuje 69,6 % subjektů, u všech zbývajících oblastí na nedostatek financí naráží více než 73 %, respektive více než 82 % mateřských i základních škol.

2.4 Zjištění potřeb investic ve školách a stupně připravenosti

Mezi léty 2010–2015 investovalo v rámci evropských projektů do infrastruktury 43,5 % mateřských a takřka 61 % základních škol v regionu. Více než 30 % finančních prostředků bylo alokováno na ostatní rekonstrukce, udržovací práce a modernizace pláště budov, případně zateplení budov (projekty energeticky udržitelné školy apod.). Co se týká investic do vnitřního vybavení školy, využily možnosti čerpání dotací z EU v posledních 5 letech všechny základní školy a pouhých 26,1 % mateřských škol.

V rámci SO ORP Třinec investovalo ve sledovaném období 17,4 % mateřských škol do vybavení výpočetní technikou pro potřeby pedagogických pracovníků, následováno pořízením interaktivních tabulí na 13 % škol.

Více než 50 % základních škol naopak využilo finanční prostředky na software pro ICT techniku, pořízení interaktivních tabulí, na vybavení mobilní počítačové učebny (např. notebooky, tablety) a v neposlední řadě na nové didaktické pomůcky.

Výhledově je nejvíce investičních záměrů identifikováno v oblasti zlepšení vybavení tříd, takřka 61 % respondentů. Vybavení herny, vybavení výpočetní technikou pro potřeby pedagogických pracovníků a pořízení interaktivních tabulí plánuje více než polovina mateřských škol.

Dle dotazníkového šetření provedeného v rámci takzvaného agregovaného MAP bylo zjištěno, že nejvíce investic je v obou fázích, tedy v období 2016-2018 i 2019-2020, plánováno směřovat do oblasti stavebních úprav a vybavení na podporu podnětného venkovního prostředí školy, kam řadíme např.: hřiště, školní zahrady, dopravní hřiště, botanické zahrady, rybníky, učebny v přírodě a naučné stezky. Podrobnější informace jsou uvedeny v tabulkách níže.

V prvním čtvrtletí roku 2016 bylo zahájeno vlastní monitorování investičních potřeb na všech školách v území SO ORP Třinec. Prostřednictvím formuláře v excelu základní i mateřské školy nejprve uváděly, jakou infrastrukturu školy (budovy, učebny, místnosti, dvory apod.) plánují postavit, rekonstruovat či modernizovat z evropských projektů. Druhá část byla zaměřena na plánování, modernizaci nebo pořízení vnitřního vybavení. Zjišťoval se plánovaný rok realizace, stupeň připravenosti a předpokládané náklady.

Školy, které projeví zájem o financování z IROP, byly vyzvány, aby vyplnily tzv. projektovou fichi, která blíže specifikovala informace o plánovaném záměru. Subjekty identifikovaly předkladatele a nositele projektu, dále byl požadován stručný popis předmětu, cílů a výsledků projektu včetně zdůvodnění jeho potřebnosti, uvedení stavu připravenosti, odhadu rozpočtu, časového harmonogramu realizace a v neposlední řadě vazby na klíčové kompetence IROP. Získané podkladové materiály byly využity pro vyhotovení přílohy investičních priorit SR MAP.

V prvním seznamu investičních priorit ze 7. 12. 2016 je evidováno 22 projektových záměrů pro investiční intervence v SC 2.4 IROP a pro integrované nástroje ITI, IPRÚ a CLLD zpracovaný pro ORP, území MAP pro SO ORP Třinec.

Nadále byly průběžně zjišťovány investiční potřeby škol i organizací neformálního vzdělávání s ohledem na aktuální výzvy IROP pro školy, neformální vzdělavatelé nebo výzvy ITI ostravské aglomerace.

Seznam investičních priorit byl aktualizován spolu se schválením finální strategie MAP. Zároveň ze strany realizátorů probíhá monitoring předložených projektových záměrů do výzev a sledování jejich úspěšnosti v procesu hodnocení. V projektu MAP II. se realizační tým projektu zaměří na zjištění potřeb všech investic ve školách bez ohledu na možnosti financování z IROP či integrovaných nástrojů.



TABULKA Č. 24: Stavby, rekonstrukce	Podíl MŠ, které v posledních 5 letech investovaly z EU do příslušné stavby / rekonstrukce školy ¹⁾			Podíl MŠ v rámci ORP plánujících stavět / rekonstruovat ²⁾		Podíl MŠ v rámci ORP jejichž plán se bude týkat bezbariérovosti ³⁾
	v rámci ORP	v rámci kraje	v rámci ČR	2016–2018	2019–2020	
1. Nová výstavba nebo přístavba budov	0,0%	6,5%	6,9%	26,1%	21,7%	17,4%
2. Bezbariérové stavební úpravy a rekonstrukce	4,3%	3,8%	3,2%	17,4%	26,1%	34,8%
3. Ostatní rekonstrukce, udržovací práce a modernizace pláště budovy; zateplení budov; (projekty energeticky udržitelné školy apod.)	34,8%	29,5%	26,8%	39,1%	26,1%	0,0%
4. Stavební úpravy a rekonstrukce tříd	0,0%	10,7%	10,3%	34,8%	13,0%	4,3%
5. Stavební úpravy a rekonstrukce knihovny	0,0%	0,7%	0,7%	13,0%	4,3%	0,0%
6. Stavební úpravy a rekonstrukce herny	4,3%	8,1%	5,7%	26,1%	21,7%	4,3%
7. Stavební úpravy a rekonstrukce tělocvičny	0,0%	1,3%	1,4%	13,0%	21,7%	4,3%
8. Stavební úpravy a rekonstrukce prostor na podporu polytechnického vzdělávání (např. keramická dílna)	4,3%	2,5%	1,9%	17,4%	30,4%	0,0%
9. Stavební úpravy a rekonstrukce školní jídelny	0,0%	5,8%	6,3%	13,0%	13,0%	8,7%
10. Stavební úpravy a vybavení na podporu podnětného venkovního prostředí školy např. hřiště, zahrady apod.	4,3%	23,3%	20,0%	52,2%	47,8%	17,4%

Tabulka 10 - Rozvoj infrastruktury mateřských škol v oblasti staveb a rekonstrukcí

21

1 Počet MŠ v ORP / kraji / republice, které v posledních 5 letech investovaly v rámci evropských projektů do příslušných staveb a rekonstrukcí, vztahený k celkovému počtu MŠ v ORP / kraji / republice, které vyplnily dotazník. Malinovou barvou jsou zvýrazněné ty položky, kam investice z EU nejčastěji směřovaly. "

2 Počet MŠ v ORP, které plánují stavět / rekonstruovat v daném období (MŠ mohla zvolit jak období 2016–2018, tak období 2019–2020), vztahený k celkovému počtu MŠ v ORP, které vyplnily dotazník. Malinovou barvou jsou zvýrazněné ty položky, které MŠ uváděly nejčastěji."

3 Počet MŠ v ORP, jejichž plán stavět / rekonstruovat se bude týkat bezbariérovosti, vztahený k celkovému počtu MŠ v ORP, které vyplnily dotazník.





TABULKA Č. 25: Vybavení	Podíl MŠ, které v posledních 5 letech investovaly z EU do příslušného vybavení školy ¹⁾			Podíl MŠ v rámci ORP plánujících pořízení vybavení ²⁾	
	v rámci ORP	v rámci kraje	v rámci ČR	2016–2018	2019–2020
1. Vybavení třídy	4,3%	11,9%	12,5%	60,9%	39,1%
2. Vybavení prostorů školy pro rozvoj polytechnických dovedností	4,3%	6,3%	6,2%	47,8%	34,8%
3. Vybavení knihovny	0,0%	6,3%	5,4%	43,5%	26,1%
4. Vybavení herny	4,3%	8,1%	9,3%	56,5%	30,4%
5. Vybavení tělocvičny	4,3%	2,9%	2,7%	26,1%	30,4%
6. Vybavení školní jídelny	0,0%	3,6%	6,1%	13,0%	17,4%
7. Vybavení výpočetní technikou pro potřeby pedagogických pracovníků	17,4%	7,4%	8,9%	56,5%	34,8%
8. Software pro ICT techniku	0,0%	4,5%	6,7%	43,5%	39,1%
9. Nové didaktické pomůcky	4,3%	12,3%	12,4%	47,8%	34,8%
10. Připojení k internetu v hernách, ve škole	0,0%	2,9%	5,4%	21,7%	13,0%
11. Interaktivní tabule	13,0%	6,0%	5,8%	56,5%	43,5%
12. Audiovizuální technika (televize, projektor apod.)	8,7%	3,6%	5,3%	52,2%	34,8%
13. Vybavení bezbariérovým nábytkem pro děti se SVP	0,0%	0,2%	0,6%	17,4%	17,4%
14. Didaktické a kompenzační pomůcky pro děti se SVP	4,3%	3,4%	3,9%	30,4%	17,4%
15. Vybavení na podporu podnětného vnitřního prostředí školy např. čtenářské koutky, prostor na rozvoj jednotlivých pregramotností, polytechnických dovedností apod.	4,3%	5,4%	6,2%	43,5%	26,1%

Tabulka 11 - Rozvoj infrastruktury mateřských škol v oblasti vybavení

1 Počet MŠ v ORP / kraji / republice, které v posledních 5 letech investovaly v rámci evropských projektů do příslušného vybavení, vztažený k celkovému počtu MŠ v ORP / kraji / republice, které vyplnily dotazník. Malinovou barvou jsou zvýrazněné ty položky, kam investice z EU nejčastěji směřovaly. "

2 Počet MŠ v ORP, které plánují pořízení příslušného vybavení v daném období (MŠ mohla zvolit jak období 2016–2018, tak období 2019–2020), vztažený k celkovému počtu MŠ v ORP, které vyplnily dotazník. Malinovou barvou jsou zvýrazněné ty položky, které MŠ uváděly nejčastěji. "





TABULKA Č. 27: Stavby, rekonstrukce	Podíl ZŠ, které v posledních 5 letech investovaly z EU do příslušné stavby / rekonstrukce školy ¹⁾			Podíl ZŠ v rámci ORP plánujících stavět / rekonstruovat ²⁾		Podíl ZŠ v rámci ORP jejichž plán se bude týkat bezbariérovosti ³⁾
	v rámci ORP	v rámci kraje	v rámci ČR	2016–2018	2019–2020	
1. Nová výstavba nebo přístavba budov	8,7%	6,6%	5,7%	39,1%	34,8%	34,8%
2. Bezbariérové stavební úpravy a rekonstrukce	8,7%	4,7%	4,0%	43,5%	30,4%	52,2%
3. Ostatní rekonstrukce, udržovací práce a modernizace pláště budov; zateplení budov (projekty energeticky udržitelné školy apod.)	30,4%	39,3%	32,9%	30,4%	43,5%	8,7%
4. Stavební úpravy a rekonstrukce kmenových tříd	13,0%	14,8%	10,4%	52,2%	39,1%	13,0%
5. Stavební úpravy a rekonstrukce knihovny, informačního centra a školy	17,4%	8,2%	4,2%	21,7%	26,1%	4,3%
6. Stavební úpravy a rekonstrukce učebny cizích jazyků	17,4%	15,0%	6,1%	34,8%	39,1%	8,7%
7. Stavební úpravy a rekonstrukce učebny fyziky	17,4%	18,7%	6,2%	8,7%	17,4%	0,0%
8. Stavební úpravy a rekonstrukce učebny chemie	13,0%	17,3%	5,8%	13,0%	17,4%	0,0%
9. Stavební úpravy a rekonstrukce učebny přírodopisu	13,0%	15,0%	4,5%	8,7%	21,7%	0,0%
10. Stavební úpravy a rekonstrukce učebny informatiky	13,0%	20,4%	12,8%	39,1%	30,4%	17,4%
11. Stavební úpravy a rekonstrukce tělocvičny	8,7%	10,5%	6,0%	30,4%	47,8%	26,1%
12. Stavební úpravy a rekonstrukce učebny uměleckých předmětů (např. hudebny apod.)	0,0%	2,3%	2,0%	21,7%	39,1%	4,3%
13. Stavební úpravy a rekonstrukce dílny / cvičné kuchyňky	13,0%	11,7%	8,1%	26,1%	26,1%	17,4%
14. Stavební úpravy a rekonstrukce školní jídelny, družiny, klubu apod.	8,7%	12,6%	7,4%	39,1%	52,2%	26,1%
15. Stavební úpravy a vybavení na podporu podnětného venkovního prostředí školy např. hřiště, školní zahrady, dopravní hřiště, botanické zahrady, rybníky, učebny v přírodě, naučné stezky apod.	8,7%	21,8%	14,8%	56,5%	65,2%	21,7%

Tabulka 12 - Rozvoj infrastruktury základních škol v oblasti staveb a rekonstrukcí

1 Počet ZŠ v ORP / kraji / republice, které v posledních 5 letech investovaly v rámci evropských projektů do příslušných staveb a rekonstrukcí, vztažený k celkovému počtu ZŠ v ORP / kraji / republice, které vyplnily dotazník. Malinovou barvou jsou zvýrazněné ty položky, kam investice z EU nejčastěji směřovaly. "

2 Počet ZŠ v ORP, které plánují stavět / rekonstruovat v daném období (ZŠ mohla zvolit jak období 2016–2018, tak období 2019–2020), vztažený k celkovému počtu ZŠ v ORP, které vyplnily dotazník. Malinovou barvou jsou zvýrazněné ty položky, které ZŠ uváděly nejčastěji."

3 Počet ZŠ v ORP, jejichž plán stavět / rekonstruovat se bude týkat bezbariérovosti, vztažený k celkovému počtu ZŠ v ORP, které vyplnily dotazník.





TABULKA Č. 28: Vybavení	Podíl ZŠ, které v posledních 5 letech investovaly z EU do příslušného vybavení školy ¹⁾			Podíl ZŠ v rámci ORP plánujících pořízení vybavení ²⁾	
	v rámci ORP	v rámci kraje	v rámci ČR	2016–2018	2019–2020
	1. Vybavení kmenových tříd	30,4%	37,9%	34,2%	69,6%
2. Vybavení polytechnických učeben (fyziky, chemie, přírodopisu, dílny, kuchyňky apod.)	47,8%	45,4%	29,9%	30,4%	43,5%
3. Vybavení jazykové učebny	30,4%	28,3%	17,3%	47,8%	43,5%
4. Vybavení knihovny	43,5%	36,5%	32,4%	39,1%	30,4%
5. Vybavení počítačové učebny (stolní počítače)	47,8%	56,7%	55,2%	69,6%	43,5%
6. Vybavení mobilní počítačové učebny (např. notebooky, tablety)	52,2%	47,5%	41,5%	47,8%	52,2%
7. Vybavení tělocvičny	0,0%	8,7%	6,5%	56,5%	43,5%
8. Vybavení umělecké učebny	4,3%	4,7%	3,5%	34,8%	13,0%
9. Vybavení dílny / cvičné kuchyňky	34,8%	28,3%	22,8%	52,2%	26,1%
10. Vybavení školní jídelny, družiny, klubu apod.	4,3%	9,6%	7,2%	65,2%	47,8%
11. Software pro ICT techniku	56,5%	55,7%	55,3%	73,9%	39,1%
12. Nové didaktické pomůcky	52,2%	46,1%	38,0%	73,9%	47,8%
13. Připojení k internetu ve třídách, na škole a ve školských zařízeních	34,8%	27,6%	24,8%	39,1%	21,7%
14. Interaktivní tabule	56,5%	72,1%	66,7%	69,6%	43,5%
15. Audiovizuální technika (televize, projekory apod.)	30,4%	53,6%	48,4%	52,2%	34,8%
16. Stroje či jiné vybavení nad 40 tis. Kč (vyjma strojů řízených počítačem)	4,3%	2,3%	2,0%	17,4%	8,7%
17. Vybavení bezbariérovým nábytkem, přístroji, elektronikou pro žáky se SVP	0,0%	2,3%	2,9%	39,1%	39,1%
18. Kompenzační/ speciální pomůcky pro žáky se SVP	13,0%	11,9%	12,3%	65,2%	43,5%
19. Vybavení na podporu podnětného vnitřního prostředí školy např. čtenářské koutky, prostor na sdílení zkušeností z výuky, na rozvoj jednotlivých gramotností apod.	13,0%	13,6%	13,1%	60,9%	47,8%

Tabulka 13 - Rozvoj infrastruktury základních škol v oblasti vybavení

1 Počet ZŠ v ORP / kraji / republice, které v posledních 5 letech investovaly v rámci evropských projektů do příslušného vybavení, vztahený k celkovému počtu ZŠ v ORP / kraji / republice, které vyplnily dotazník. Malinovou barvou jsou zvýrazněné ty položky, kam investice z EU nejčastěji směřovaly. "

2 Počet ZŠ v ORP, které plánují pořízení příslušného vybavení v daném období (ZŠ mohla zvolit jak období 2016–2018, tak období 2019–2020), vztahený k celkovému počtu ZŠ v ORP, které vyplnily dotazník. Malinovou barvou jsou zvýrazněné ty položky, které ZŠ uváděly nejčastěji."





2.5 Vlastní dotazníková šetření a výstupy setkání u kulatých stolů

V průběhu zpracování místního akčního plánu proběhlo ze strany realizačního týmu projektu, nebo ze strany pracovních skupin několik dotazníkových šetření, které byly potřebné pro zpracování dílčích částí dokumentů, nebo pomohly upřesnit zacílení navrhovaného opatření.

Zaměření dotazníku	Cílová skupina / počet oslovených respondentů (když je znám)	Počet odpovědí
Investice	ZŠ a MŠ – rozesláno 29 dotazníků na ředitelství škol.	26
Volba opatření pro tvorbu pracovních skupin	Ředitelé, zřizovatelé, členové ŘV, osoby, které projeví zájem o spolupráci formou konzultování, sběru a vypořádání připomínek - osloveno 51 osob.	43
Čtenářská gramotnost – učitelé	Učitelé 1. stupně a učitelé ČJ 2. stupně, popřípadě i učitelé cizího jazyka – rozesláno na ředitelství škol s prosbou o distribuci cílové skupině, počet oslovených respondentů není znám.	97
Čtenářská gramotnost - rodiče	Rodiče – osloveni prostřednictvím škol, webových stránek projektu a sociálních sítí, počet oslovených respondentů není znám.	776
Finanční a matematická gramotnost	Ředitelé, předsedové metodických sdružení a předmětových komisí matematiky (I. i II. stupeň) a předmětů (oblastí) zajišťující rozvoj finanční a matematické gramotnosti, rozesláno na ředitelství škol s prosbou o distribuci cílové skupině, počet oslovených respondentů není znám.	24
Kariérové poradenství na MŠ	Pedagogové MŠ – rozesláno na ředitelství škol s prosbou o distribuci cílové skupině, počet oslovených respondentů není znám.	48
Dotazník pro podnikatele	Osloveno 180 firem z regionu Třinecka, Těšínska, Jablunkovska.	73
Dotazník o vlivech na výběr SŠ	Žáci 3. a 4. ročníků SŠ – osloveno 7 SŠ v regionu.	22
Dotazník k besedě o volbě povolání	Žáci 8. ročníků ZŠ – osloveno 20 ZŠ v regionu.	563
Trh vzdělávání	Žáci 8. ročníků ZŠ – osloveno 20 ZŠ v regionu.	563
Sport – učitelé	Učitelé Tv, pedagogové na 1. stupni – rozesláno na ředitelství škol s prosbou o distribuci cílové skupině, počet oslovených respondentů není znám.	35
Sport - rodiče	Rodiče – rozesláno na ředitelství škol s prosbou o distribuci cílové skupině, počet oslovených respondentů není znám.	91
Alternativní přístupy ve vzdělávání, sociálně-patologické jevy - učitelé	Pedagogický sbor bez rozdílu aprobace – rozesláno na ředitelství škol s prosbou o distribuci cílové skupině, počet oslovených respondentů není znám.	26
Alternativní přístupy ve vzdělávání, sociálně-patologické jevy - rodiče	Rodiče – rozesláno na ředitelství škol s prosbou o distribuci cílové skupině; počet oslovených respondentů není znám.	34
Zjednodušené vykazování – šablony pro MŠ, ZŠ	ZŠ a MŠ – rozesláno 29 dotazníků na ředitelství škol.	29

Tabulka 14 - Přehled realizovaných vlastních dotazníkových šetření

Výsledky jednotlivých šetření jsou uvedeny jako součást analytické části tvořící přílohu č. 1.



3 Vymezení problémových oblastí a klíčových problémů

Zapojení odborné veřejnosti do plánování garantovaly pracovní skupiny. Jejich přínos pro identifikaci potenciálů a limitů rozvoje regionálního školství byl zcela zásadní. Interpretovaly výsledky expertních analýz a přicházely s vlastními praktickými podněty. Následující kapitola přináší přehled hlavních závěrů, k nimž došly na svých jednáních. V rámci jednání jednotlivých pracovních skupin vznikly analýzy SWOT-3. Ty byly dále rozpracovány do jednotlivých problémových okruhů a tematických celků, diskutovány a byly stanoveny priority.

SWOT analýzy zpracované jednotlivými pracovními skupinami byly zpracovány do podrobnějších verzí, které pro ilustraci v kompletním rozsahu přikládáme jako součást analytické části, tedy přílohy č. 1 tohoto dokumentu.

SWOT-3 analýza prioritních oblastí rozvoje vzdělávání

VÝSLEDKY SWOT ANALÝZY – PRACOVNÍ SKUPINA INKLUZE, INVESTICE A PŘEDŠKOLNÍ VZDĚLÁVÁNÍ

SILNÉ STRÁNKY	SLABÉ STRÁNKY
<p>Spolupráce pedagogických pracovníků se speciálními pedagogy, společně se podílí na tvorbě individuálních vzdělávacích plánů a plánech pedagogické podpory.</p>	<p>Nepřipravenost poradenských pracovišť – nedostatečné personální kapacity pedagogicko-psychologické poradny a speciálních pedagogických center (kvalita – proškolení, kvantita – dlouhé čekací lhůty na vyšetření, pracovníci center na školy příliš nechodí) Chybějící finanční prostředky – nedostatečné financování lidských zdrojů, zpoždění platby u šablon, nedostatek peněz na investice. Nepřipravenost budov ZŠ a MŠ na stavební úpravy a změny vnitřního upořádání (často chybí komplexní bezbariérovost budovy a areálu, nevhodné uspořádání třídy, chybí koutky pro klidový režim či komunitní místnosti)</p>
PŘÍLEŽITOSTI	HROZBY
<p>Příklady dobré praxe – inspirace ze zahraničí. Místní akční plán – zlepšení komunikace a spolupráce mezi školami, podněty pro MŠMT. DVPP – vzdělávání pedagogických pracovníků, zejména z MŠ, se zaměřením na vzdělávání dětí se speciálními vzdělávacími potřebami a dětí nadaných.</p>	<p>Veřejné mínění – postoj rodičů vůči dětem se SVP. Legislativa – časté změny, nejsou nastavena jasná pravidla již od počátku změny. Finanční prostředky – nedostatečné finanční zajištění personálních nákladů na práci s heterogenními skupinami žáků (např. asistentů pedagoga, pedagogické i nepedagogické pracovníky).</p>



VÝSLEDKY SWOT ANALÝZY – PRACOVNÍ SKUPINA ČTENÁŘSKÁ GRAMOTNOST, CIZÍ JAZYKY, INFORMAČNÍ GRAMOTNOST

SILNÉ STRÁNKY	SLABÉ STRÁNKY
<p>Obrovsky silnou stránkou je Fungující třinecká knihovna, která aktivně spolupracuje jak s městem Třinec, tak s mnoha organizacemi v rámci Třince.</p> <p>Z toho vyplývá také další silná stránka, Podpora ze strany zřizovatele. Právě díky zřizovateli může Knihovna Třinec pořádat a realizovat velké množství akcí.</p> <p>Za silnou stránku lze považovat také pořádání Čtenářských dílen v hodinách českého jazyka, které jsou pořádány ve většině škol.</p>	<p>Velice závažná je Neznalost práce se zdroji a citacemi. Tento fakt může negativně ohrozit děti v budoucím studiu a zaměstnání.</p> <p>Další slabou stránkou je Negativní přístup některých pedagogů, kdy odmítají veškeré novinky a inovace v oblasti čtenářské gramotnosti. Identifikován byl také fakt, že v rámci tohoto regionu Chybí dlouhodobé jazykové vzdělávání.</p>
PŘÍLEŽITOSTI	HROZBY
<p>Za ty nejzajímavější lze považovat: Navýšení knihovníků, lektorů v knihovně pro děti, mládež. Každý jednotlivý knihovník by měl mít přiřazený své partnerské školy, kterým by se měl systematicky věnovat.</p> <p>Na toto navazuje také další příležitost, což je prohloubení spolupráce mezi knihovnou a školami, čímž by se vytvořil ucelený a provázaný systém.</p> <p>Velmi přínosná je také Mezinárodní spolupráce, kdy na příklad v rámci programu ERASMUS mohou studenti vycestovat do zahraničí a seznámit se s jinou kulturou.</p>	<p>Velmi závažným faktem do budoucna je fakt, že se rozšiřují sociální nůžky, narůstají rozdíly mezi aktivními rodinami a rodinami sociálně slabými, které žijí v nepodnětném prostředí. Toto by mohl být v budoucnu velmi závažný fakt, který by s sebou nesl dalekosáhlé následky.</p> <p>Další hrozbou je složitá a náročná, až byrokratická administrativa, kterou s sebou nese vyřizování mezinárodních pobytů, které byly zmíněny v příležitostech.</p> <p>Další hrozbou je fakt, že chybí lidé zapálení pro svou práci.</p>

27

VÝSLEDKY SWOT ANALÝZY – PRACOVNÍ SKUPINY MATEMATICKÁ A FINANČNÍ GRAMOTNOST

SILNÉ STRÁNKY	SLABÉ STRÁNKY
<p>V rámci silných stránek bylo jako jedno z nejdůležitějších kritérií to, že matematická a finanční gramotnost je dnes zahrnuta do školních vzdělávacích plánů, a tak tuto problematiku poznají všechny děti absolvující povinnou školní docházku. Další důležitou silnou stránkou je fakt, že při výuce jsou velmi často prezentovány příklady z praxe, kdy se děti mohou dozvědět, co je čeká v konkrétních situacích. Další silnou stránkou je fakt, že při výuce této problematiky jsou používány multimediální a interaktivní prvky, a tyto tak usnadní výuku matematické a finanční gramotnosti.</p>	<p>Mezi slabé stránky patří chabá spolupráce mezi školami, chybí možnost sdílení příkladů dobré praxe, či vzájemné ověření zpětné vazby. Další slabou stránkou jsou chybějící pomůcky k výuce této problematiky. Pedagog se v dnešní době nevěnuje pouze a primárně výuce, ale má na starost také spoustu papírování a vedení agendy. Při této časové vytíženosti jim nezůstává čas na studium této problematiky.</p>



PŘÍLEŽITOSTI

Velkou příležitostí je možnost pro rozvoj pedagogů v této problematice v rámci DVPP. Postupem času vznikají nové a nové výukové materiály a pomůcky, které zjednoduší a zpřehlední výuku finanční a matematické gramotnosti. Komunikační a IT technologie jdou v před, a tedy výukové možnosti a zázemí se také bude velice rychle modernizovat a usnadní tak vést výuku sofistikovaně, moderně a aktuálně.

HROZBY

Hrozby mohou narušit veškerou snahu o zkvalitnění výuky finanční a matematické gramotnosti. První hrozbou je nezáměr ze strany jak žáků, tak také rodičů. Školy se dále setkávají s nedostatkem finanční podpory, chybí finance na vedení volnočasových kroužků. Dále platí, že vyučující se dostávají do stereotypu, jsou málo kreativní a nespátřují ve výuce žádný posun.

VÝSLEDKY SWOT ANALÝZY – PRACOVNÍ SKUPINY POLYTECHNIKA A DIGITALIZACE

SILNÉ STRÁNKY

Jako nejhlavnější silnou stránku lze identifikovat fakt, že celý region je tradičně průmyslově zaměřen. To také souvisí s tím, že místní firmy představují silné partnery pro školství. Velice silný je také záměr kraje mít dostatek technicky vzdělaných obyvatel.

SLABÉ STRÁNKY

V oblasti Slabých stránek je uvedeno mnoho faktorů, z nichž za nejzávažnější lze považovat tyto. Školy nejsou kvalitně vybaveny běžným nářadím, které je potřebné k základním řemeslným činnostem. Celkově je školství podfinancováno, což se projevuje také na podfinancování polytechnického vzdělávání. Kromě nedostatku času na výuku polytechniky a digitalizace je patrná neznalost pedagogů ve výuce polytechniky.

28

PŘÍLEŽITOSTI

Za první příležitost lze považovat propojení škol, zřizovatelů, rodičů a ostatních organizací. Sdílení dobré praxe bude znamenat zpětnou vazbu a transfer informací mezi jednotlivými subjekty. Další příležitostí je zaměření polytechnického vzdělávání na jedinečnou osobnost žáka. Dnes je patrná poptávka ze strany zaměstnavatelů, kteří se setkávají s nedostatkem erudovaných pracovníků z oboru techniky a polytechniky.

HROZBY

V oblasti Hrozeb lze za ty nejzávažnější považovat malý zájem žáků o řemeslo a technické obory všeobecně. Další hroznou je pomalý návrat k prestiži řemesla a techniky a braindrain (odliv) technicky nadaných absolventů mimo region, potažmo do zahraničí.

VÝSLEDKY SWOT ANALÝZY – PRACOVNÍ SKUPINY PODNIKÁNÍ A KARIÉRNÍ PORADENSTVÍ

SILNÉ STRÁNKY

Silnou stránku lze spatřovat v silné průmyslové tradici a dostatku pracovních příležitostí v průmyslu. Další silnou stránkou je dostatek kvalitní pracovní síly a její nízká fluktuace. Město Třinec se zapojilo do konceptu Smart cities, snaží se o pozitivní změnu vnímání města a jeho budoucího uplatnění. Město Třinec má vize být do budoucna městem moderním, s pracovními příležitostmi, ekologickou dopravou a vstřícným přístupem k občanovi.

SLABÉ STRÁNKY

Rodiče a často ani učitelé nemají blízký kontakt s trhem práce a s okolními firmami. Neznají aktuální požadavky a možnosti uplatnění žáků do budoucna. Zaměstnavatelé se mnohdy setkávají s neochotou do zaměstnání dojíždět, přestože ÚP často nabízí pracovníkům v průmyslu příspěvek na dojíždění do práce. Žáci se také nechají ovlivnit vidinou snadného studia humanitních oborů, nedívají se na situaci na trhu a volně pracovní pozice a tudíž si zvolí špatné povolání.





PŘÍLEŽITOSTI

Za první příležitost lze považovat strategii Průmysl 4.0., který má za cíl zpopularizovat průmysl, techniku, polytechniku jako velmi atraktivní do budoucna. S tím souvisí také možnost, aby si firmy a podniky vychovávali své vlastní budoucí zaměstnance. Toto již v regionu činí Třinecké železářny a.s. Toto také znamená, že je nutná lepší práce a koordinace s trhem práce na místní úrovni.

HROZBY

V oblasti Hrozeb lze za ty nejzávažnější považovat nedostatek pracovních sil, který může ohrozit rozvoj a fungování firem. Další hrozbou je ohrožení existence pracovních míst v Třineckých železárnách v důsledku globální konkurence z Číny a Indie. Hrozbou je také nízká finanční gramotnost žáků a štědrý sociální systém.

VÝSLEDKY SWOT ANALÝZY – PRACOVNÍ SKUPINY OBČANSKÉ KOMPETENCE

SILNÉ STRÁNKY

Za silnou stránku lze považovat zájem dětí o různé sporty, jejichž nabídka je v regionu velmi bohatá. Dále zde existuje velké množství a vybavenost tělocvičen. Výhodou je také národnostní školství, kdy v regionu fungují polské mateřské, základní i střední školy.

SLABÉ STRÁNKY

Jistě je to nedostatečné pochopení ze strany škol, dále pak fakt, že nabízené hodiny nevedou opravdoví odborníci (učitel je pouze teoretik). Dále je v regionu neochota spolupracovat mezi organizacemi navzájem.

PŘÍLEŽITOSTI

Za první příležitost lze považovat podporu firem s financováním projektů, možnost sponzoringu, dále pak financování pomocí dotací či ze strany města. Jako ambiciózní se jeví vyhledávání talentů a možnost zafinancovat talentované dítě.

HROZBY

V oblasti Hrozeb lze za ty nejzávažnější považovat nezáměr veřejnosti, rodičů, pedagogů (vyhořelost), dále pak rozvoj IT společnosti (zhoršení osobní komunikace, tradic, mezilidských vztahů, zájmu o sport) či závislosti.

Výstupy z analytické části MAP byly prezentovány všem partnerům, byly jim zaslány elektronickou cestou a umístěny na internetové stránky jednotlivých aktérů tak, aby byla informována i široká veřejnost.

Všem partnerům byl zaslán návrh analytické části k prostudování. Všechny pracovní skupiny se sešly a předběžné výstupy byly představeny a připomínkovány. Na společném jednání byly navrženy prioritní oblasti, kterým se bude MAP věnovat. Po dopracování připomínek byla všem členům zaslána finální podoba analýzy. Analytická část byla prezentována prostřednictvím internetu a v písemné podobě u jednotlivých partnerů. Byl zorganizován workshop s představením výstupů.

Zvolené prioritní oblasti:

- Inkluze, investice a školky
- Čtenářská gramotnost, cizí jazyky, informační gramotnost
- Matematická a finanční gramotnost
- Polytechnika a digitalizace
- Podnikavost a kariérové poradenství
- Občanské kompetence
- Investiční priority, aktivity napříč pracovními skupinami, aktivity spolupráce



4 Strategický rámec priorit map do roku 2023

4.1 Vize

„SPOLU CHYTŘEJI“

Region Třinecko, Jablunkovsko a Českotěšínsko je příkladem nejlepší praxe učícího se regionu v České republice. Vzdělávání na Třinecku je zdrojem prosperity, baví a spojuje.

Učení se v našem území promění v životní styl. Od raného věku jsou děti ve školách a vzdělávacích organizacích, společně s rodiči a místními komunitami, vedeny ke zvyšování svých znalostí, kompetencí a dovedností, k samostatnosti, kritickému přemýšlení a k podnikavému a proaktivnímu životu. Školy dávají všem žákům stejnou šanci v přístupu ke vzdělání, žáci a studenti se rádi učí a jsou motivováni k celoživotnímu vzdělávání. Školy podporují své učitele v zavádění nových metod výuky, které vycházejí z dlouhodobých potřeb trhu práce a společnosti, jsou vybavené pro potřeby globální ekonomiky v 21. století a propojené se svým okolím, mezi sebou navzájem a se světem. Žáci a studenti se nebojí srovnávat své schopnosti a svůj talent s kýmkoliv na světě. Vzdělávání v našem regionu svým dětem a žákům poskytuje vše, co je zapotřebí pro to, aby našli uplatnění jak ve službách, tak i v řemeslných a technických oborech, které místní ekonomika nejvíce potřebuje. Současně poskytuje vzdělání v konkurenceschopných špičkových oborech, které jsou budoucností české ekonomiky.

Děti a žáci se vzdělávají společně a kvalitně, především v přenositelných kompetencích na trhu práce, ale zároveň je podporován individuální všestranný rozvoj každého dítěte tak, aby z něj vyrostl sebevědomý jedinec.

4.2 Priority a cíle

30 Priority a cíle byly nastaveny na základě zjištění v analytické části, např. v souladu s vyššími strategickými dokumenty a již existujícími dokumenty v zájmovém území, dle výstupu dotazníkového šetření MŠMT, vlastní situační analýzy území a školství, odborníků zapojených do projektu apod. První verze strategického rámce byla schválena v prosinci 2016, ale od září 2016 do června 2017 se do zpracování strategie zapojily pracovní skupiny, které prováděly vlastní cílené dotazování, organizovaly kulaté stoly, pořádaly vzdělávací aktivity pro učitele a vedoucí pedagogické pracovníky, navrhovaly projekty spolupráce apod. Za pomoci těchto odborníků, byly nastavené priority a cíle více upřesněny a přeskupeny do logičtějšího celku. Současné verze strategie tedy pracuje se třemi prioritami a osmi cíli.

Chceme, aby strategie byla živý dokument, který bude dále reagovat jak na další skutečnosti zjištěné v zájmovém území, tak na okolní vlivy (novou legislativu, příležitosti k získání dotačních finančních prostředků) nebo na splnění některého z plánovaných projektů, cílů apod.





1 Moderní vzdělávací instituce

1/1

Zajistit kvalitní materiálně technické zázemí



1/2

Zavést inkluzivní vzdělávání



1/3

Podporovat alternativní metody výuky



2 Všestranný rozvoj dětí a žáků a kompetence pro trh práce

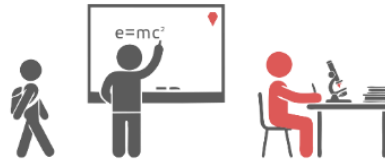
2/1

Rozvíjet praktické dovednosti



2/2

Sladit potřeby zaměstnavatelů s přípravou dětí a žáků



3 Motivované odborné kapacity

3/1

Zlepšit koncepční vzdělávání pedagogů



3/2

Posílit personální kapacity



3/3

Sdílet dobrou praxi



mapy  **vzdělávání**

Obrázek 3 - Přehled stanovených priorit a cílů





4.3 Popis priorit a cílů

Priorita č. 1	MODERNÍ VZDĚLÁVACÍ INSTITUTE
	<p>Cíl 1.1 – Zajistit kvalitní materiálně technické zázemí</p> <p><u>Popis cíle:</u></p> <p>Za pomoci jednotného systému sledování investičních potřeb v celém zájmové území a za použití moderních technologií získat podrobnější data podporující rozhodování jak v oblasti investičních priorit, tak v plánování budoucích investičních potřeb na základě požadavků jednotlivých vzdělávacích organizací. Budování specializovaných vzdělávacích prostor, které budou svým vybavením a personálním obsazením zabezpečovat kvalitní výuku a rozšiřovat možnosti formálního vzdělávání. Za pomoci vzájemné spolupráce a informovanosti pořizovat do škol ověřené výukové pomůcky, které budou odpovídat současným požadavkům na výuku.</p> <p><u>Vazba na opatření dle Postupů MAP:</u></p> <p>Předškolní vzdělávání a péče: dostupnost – inkluze – kvalita Inkluzivní vzdělávání a podpora dětí a žáků ohrožených školním neúspěchem Investice do rozvoje škol Rozvoj podnikavosti a iniciativy dětí a žáků Rozvoj kompetencí dětí a žáků v polytechnickém vzdělávání Rozvoj digitálních kompetencí dětí a žáků Rozvoj kompetencí dětí a žáků pro aktivní používání cizího jazyka</p> <p><u>Navrhovaná opatření k naplnění cíle:</u></p> <p>Opatření 1.1.1 – Vytvoření nového online databázového systému pro jednotné sledování investičních potřeb škol Opatření 1.1.2 – Modernizace učeben a výukových pomůcek Opatření 1.1.3 – Sdílení odborných a specializovaných výukových prostor</p> <p><u>Indikátory:</u></p> <ul style="list-style-type: none">• Vytvoření jednotných postupů pro vedoucí pedagogické pracovníky a zřizovatele pro sledování investičních potřeb.• Vytvoření elektronické databáze investičních potřeb vzdělávacích organizací v zájmovém regionu, které bude umožňovat analytická šetření na základě stanovených atributů.• Počet zapojených organizací, které sdílejí informace.• Využití existující specializovaných výukových prostor a sportovišť dětmi a žáky ve formálním vzdělávání a budování nových (např. excelentní polytechnické centrum TriAngle, vnitřní a venkovní lezecká stěna apod.).• Počet úspěšných projektů přes operační program IROP, výše získaných finančních prostředků a počet nově vybudovaných odborných učeben.• Počet nově pořízených nebo modernizovaných výukových pomůcek. <p>Cíl 1.2 – Zavést inkluzivní vzdělávání</p> <p><u>Popis cíle:</u></p> <p>Cílem je zvládnutí legislativních změn v oblasti inkluze, vč. zaměření se na nadané děti a žáky za pomoci vzdělávání pedagogických pracovníků, sdílení dobré praxe a informačních kampaní směrem k odborné i laické veřejnosti apod.</p> <p><u>Vazba na opatření dle Postupů MAP:</u></p> <p>Předškolní vzdělávání a péče: dostupnost – inkluze – kvalita Čtenářská a matematická gramotnost v základním vzdělávání Inkluzivní vzdělávání a podpora dětí a žáků ohrožených školním neúspěchem</p>



**MODERNÍ
VZDĚLÁVACÍ
INSTITUTE**

Navrhovaná opatření k naplnění cíle:

Opatření 1.2.1 – Podporovat aktivity při zavádění inkluze do praxe

Indikátory:

- Počet vzniklých center kolegiální podpory.
- Počet akcí pro laickou i odbornou veřejnost.
- Počet publikovaných článků a informačních letáků o problematice inkluze, ale také dalších informací o aktivitách aktéru vzdělávání a jejich cílových skupinách v zájmovém regionu.

Cíl 1.3 – Podporovat alternativní metody výuky

Popis cíle:

Tento cíl reflektuje zvyšující se zájem rodičů o alternativní metody výuky, zavedení ověřených přístupů k výuce, které se uplatňují v zahraničí, prohloubení využití možností moderních výukových pomůcek a nástrojů (např. těch elektronických jako virtuální realita, Arduino, Minecraft apod.), potřebu motivovat pedagogické pracovníky k vedení jiné než frontální výuky a možnosti prohloubit spolupráci s regionálními, nad regionálními nebo také zahraničními vzdělávacími institucemi za pomoci dostupných komunikačních technologií apod.

Vazba na opatření dle Postupů MAP:

Předškolní vzdělávání a péče: dostupnost – inkluze – kvalita
Čtenářská a matematická gramotnost v základním vzdělávání
Inkluzivní vzdělávání a podpora dětí a žáků ohrožených školním neúspěchem
Rozvoj podnikavosti a iniciativy žáků

Navrhovaná opatření k naplnění cíle:

Opatření 1.3.1 – Rozšíření způsobů vedení výuky

Indikátory:

- Počet realizovaných mezinárodních projektů, nebo zapojených organizací / osob do mezinárodních projektů.
- Počet vzdělávacích organizací, které rozšířily přístupy k výuce, používané nástroje a zavedly formativní hodnocení.
- Počet realizovaných aktivit pro laickou i odbornou veřejnost.

Priorita č. 2

VŠESTRANNÝ ROZVOJ DĚTÍ A ŽÁKŮ A KOMPETENCE PRO TRH PRÁCE

Cíl 2.1 – Rozvíjet praktické dovednosti

Popis cíle:

Vytvoření podmětneho prostředí pro každé dítě a žáka, které rozvíjí jeho všestrannost, zohledňuje jeho individualitu a podporuje fyzickou zdatnost.

Vazba na opatření dle Postupů MAP:

Předškolní vzdělávání a péče: dostupnost – inkluze – kvalita
Čtenářská a matematická gramotnost v základním vzdělávání
Inkluzivní vzdělávání a podpora dětí a žáků ohrožených školním neúspěchem
Rozvoj digitálních kompetencí dětí a žáků
Rozvoj sociálních a občanských kompetencí
Finanční gramotnost

Navrhovaná opatření k naplnění cíle:

Opatření 2.1.1 - Vytvoření podmětneho prostředí pro každé dítě a žáka s důrazem na čtenářskou a matematickou gramotnost v základním vzdělávání
Opatření 2.1.2 – Zvýšení fyzické zdatnosti dětí a žáků



VŠESTRANNÝ ROZVOJ DĚTÍ A ŽÁKŮ A KOMPETENCE PRO TRH PRÁCE	<p>Indikátory:</p> <ul style="list-style-type: none">Počet nově vytvořených nebo aplikovaných vzdělávacích programů nebo přístupů k probírané problematice.Počet realizovaných exkurzí a zážitkových forem vzdělávání, jako projektové dny, které kombinují více přístupů k výuce a více oblastí vzdělávání.Počet společně realizovaných projektů mezi různými aktéry ve vzdělávání. <p>Cíl 2.2 – Sladit potřeby zaměstnavatelů s přípravou dětí a žáků</p> <p>Popis cíle:</p> <p>Tento cíl reflektuje stále rychleji se měnící trh práce a klíčové kompetence, které jsou požadovány u stávajících i nově vznikajících pracovních pozic.</p> <p>Vazba na opatření dle Postupů MAP:</p> <p>Kariérové poradenství v základních školách Rozvoj digitálních kompetencí dětí a žáků Rozvoj kompetencí dětí a žáků pro aktivní používání cizího jazyka</p> <p>Navrhovaná opatření k naplnění cíle:</p> <p>Opatření 2.2.1 – Prohloubení poskytovaných služeb v oblasti kariérového poradenství</p> <p>Indikátory:</p> <ul style="list-style-type: none">Počet účastníků a návštěvníků každoroční akce jako např. „Trh vzdělávání“.Počet společně realizovaných projektů mezi aktéry ve vzdělávání, ÚP a zaměstnavateli.Počet nových pedagogických i nepedagogických pracovníků, kteří se specializují na danou oblast vzdělávání.Počet realizovaných tematických táborů.
Priorita č. 3	MOTIVOVANÉ ODBORNÉ KAPACITY
	<p>Cíl 3.1 – Zlepšit koncepční vzdělávání pedagogů</p> <p>Popis cíle:</p> <p>Tento cíl reflektuje zkušenost získanou při realizaci místního akčního plánu, díky kterému mohly být v zájmovém regionu realizovány vzdělávací aktivity (hlavně pro pedagogické pracovníky), které naplňovaly požadavky této cílové skupiny jak svým zaměřením vzdělávacích aktivit, tak lektorským zabezpečením a místem konání v Třinci a blízkém okolí.</p> <p>Vazba na opatření dle Postupů MAP:</p> <p>Vazba na veškerá povinná, doporučená i zvolená opatření.</p> <p>Navrhovaná opatření k naplnění cíle:</p> <p>Opatření 3.1.1 – Vzdělávání pedagogických pracovníků a prohlubování spolupráce</p> <p>Indikátory:</p> <ul style="list-style-type: none">Počet realizovaných vzdělávacích aktivit.Počet proškolených osob. <p>Cíl 3.2 – Posílit personální kapacity</p> <p>Popis cíle:</p> <p>Tento cíl reflektuje nedostatečné personální obsazení některých pozic, nedostatek odborníků v zájmovém regionu nebo nedostatečné finanční prostředky pro navázání spolupráce se specialisty v soukromém sektoru.</p>



**MOTIVOVANÉ
ODBORNÉ
KAPACITY**

Vazba na opatření dle Postupů MAP:

Vazba na veškerá povinná, doporučená i zvolená opatření.

Zvolené opatření:

Opatření 3.2.1 – Vyhledávání nových odborníků a podpora dlouhodobé spolupráce

Indikátory:

- Vytváření databáze osob, které mají vazbu na vzdělávací infrastrukturu v zájmovém regionu.
- Počet nově vytvořených pracovních míst.
- Počet nově zapojených osob do vzdělávací infrastruktury v zájmovém regionu.
- Počet vytvořených plánů profesního rozvoje pedagogických pracovníků.

Cíl 3.3 - Sdílet dobrou praxi

Popis cíle:

Tento cíl reflektuje potřebu vytvoření nové elektronické platformy pro sdílení informací napříč zájmovým regionem a prohlubování spolupráce mezi organizacemi, které jsou zaměřeny na vzdělávání, tak mezi jednotlivci s důrazem na získávání zpětné vazby od dětí a žáků včetně rodičů a jejich většího zapojení.

Vazba na opatření dle Postupů MAP:

Vazba na veškerá povinná, doporučená i zvolená opatření.

Zvolené opatření:

Opatření 3.3.1 – Prohloubení komunikace mezi aktéry ve vzdělávání

Indikátory:

- Vytvoření nové webové aplikace, která zastřeší všechny aktéry ve vzdělávání v zájmovém regionu a umožní šíření jak veřejných, tak neveřejných informací.
- Počet nových nebo modernizovaných webových stránek zřizovatelů a jednotlivých škol.
- Počet škol, které ke komunikaci využívají také jiné komunikační nástroje než webové stránky a počet těchto nástrojů.
- Počet uživatelů komunikačních platforem.

Tabulka 15 - Popis priorit a cílů





4.4 Vazba opatření na jednotlivé cíle

Povinná opatření	Cíl 1.1	Cíl 1.2	Cíl 1.3	Cíl 2.1	Cíl 2.2	Cíl 3.1	Cíl 3.2	Cíl 3.3
Předškolní vzdělávání a péče: dostupnost – inkluze – kvalita	xxx	xxx	xx	x		xxx	xxx	xxx
Čtenářská a matematická gramotnost v základním vzdělávání		xx	xx	xxx		xxx	xxx	xxx
Inkluzivní vzdělávání a podpora dětí a žáků ohrožených školním neúspěchem	xxx	xxx	xx	xxx		xxx	xxx	xxx
Doporučená opatření	Cíl 1.1	Cíl 1.2	Cíl 1.3	Cíl 2.1	Cíl 2.2	Cíl 3.1	Cíl 3.2	Cíl 3.3
Rozvoj podnikavosti a iniciativy dětí a žáků	xx		xx			xxx	xxx	xxx
Rozvoj kompetencí dětí a žáků v polytechnickém vzdělávání	xxx					xxx	xxx	xxx
Kariérové poradenství v základních školách					xxx	xxx	xxx	xxx
Další zvolená opatření	Cíl 1.1	Cíl 1.2	Cíl 1.3	Cíl 2.1	Cíl 2.2	Cíl 3.1	Cíl 3.2	Cíl 3.3
Rozvoj digitálních kompetencí dětí a žáků	xx	xx	xxx			xxx	xxx	xxx
Rozvoj kompetencí dětí a žáků pro aktivní používání cizího jazyka	xx		xxx			xxx	xxx	xxx
Rozvoj kulturního povědomí a vyjádření dětí a žáků						xxx	xxx	xxx
Rozvoj sociálních a občanských kompetencí				xx		xxx	xxx	xxx
Investice do rozvoje škol	xxx					x	x	x
Finanční gramotnost		xx				xxx	xxx	xxx

Tabulka 16 - Vazba opatření na jednotlivé cíle





4.5 Investiční priority

V průběhu realizace projektu MAP, byly školy průběžně informovány o vhodných dotačních titulech a za pomoci připraveného formuláře byly realizačním týmem MAP evidovány investiční záměry jednotlivých organizací ve vazbě na vyhlášené výzvy IROP. Tyto podklady sloužily ke zpracování investičních priorit, které jsou součástí strategického rámce MAP.

Jednotlivé projekty jsou přiřazeny k žadatelům a subjektům, které chtějí realizovat investiční akce (školám, zřizovatelům a dalším organizacím působícím ve vzdělávání). Vazby projektů na jednotlivé cíle strategického rámce byly určovány na základě informací uvedených v projektových záměrech, které si nechal realizační tým od jednotlivých organizací zpracovat. Všechny projekty zde uvedené zahrnují „výstavbu, přestavbu a vybavení vzdělávacích prostor pro ZŠ, školské zařízení, nestátní neziskové organizace (...)“. U projektů této kategorie byl vyžadován souhlas případného zřizovatele.

Uvedení investiční akce do přehledu investičních priorit je podmínkou k podání žádosti o dotaci přes výzev IROP⁹. Investiční priority jsou schvalovány Řídicím výborem MAP, kdy nejkratší možný interval pro aktualizaci investičních priorit je 6 měsíců.

4.6 Rozpracování zvolených opatření

Jednotlivá opatření jsou souborem aktivit a projektů, které vedou k naplnění stanovených cílů. Tato opatření budou realizována v letech 2017 až 2023. Průběžně bude docházet k jejich monitoringu a aktualizacím na základě vyhodnocení plnění. Opatření mohou být na základě nových skutečností v území průběžně aktualizována. Naplňování jednotlivých opatření, resp. jejich realizace je závislá na nositelích jednotlivých aktivit a projektů, dostupných finančních prostředcích, ochotě spolupracovat a aktivně se zapojovat a také na dotačních titulech, které by mohly realizaci podpořit.

37

Priorita 1	Moderní vzdělávací instituce
Cíl 1.1	Zajistit kvalitní materiálně technické zázemí
Opatření 1.1.1	Vytvoření nového online databázového systému pro jednotné sledování investičních potřeb škol
Zdůvodnění výběru na základě provedené analýzy:	Při zjišťování investičních potřeb v území bylo zjištěno, že potřebné informace nejsou snadno dostupné, neevidují se v jednotné podobě a je nemožné provádět analýzy. V rámci vzdělávacích aktivit a v průběhu přípravy investičních žádostí do výzev IROP bylo zjištěno, že zřizovatelé, ředitelé a další zodpovědné osoby mají problém se orientovat ve všech dotačních titulech, které jsou pro školy k dispozici.
Popis cíle opatření:	Modernizace databáze investičních záměrů MŠ, ZŠ, neformálního a zájmového vzdělávání v ORP Třinec v podání online formuláře pro vedoucí pedagogické pracovníky a vedoucí pracovníky, který umožňuje evidovat investiční (neinvestiční záměry) dle zvolených kritérií a umí získaná data exportovat do analyzovatelné podoby. Podání kvalitních projektových záměrů do vyhlášených výzev IROP za pomoci včasného informování zřizovatelů a ředitelů. Tento cíl povede k efektivnějšímu vynakládání finančních prostředků na plánované investiční akce za pomoci dostupných a analyzovatelných informací k investičním potřebám za celé zájmové území.
Realizované aktivity	<ul style="list-style-type: none"> Zahájení přípravy databázového systému pro sledování investičních potřeb (na základě několika setkání u kulatého stolu se zástupci odboru školství, odboru investic, pracovní skupiny č. 7, realizačního týmu a dalších odborníků), vytvořena první verze požadavků na informace, které mají ředitelé do nového databázového systému poskytnout).

⁹ Integrovaný regionální operační program



Plánované aktivity	<ul style="list-style-type: none"> Rozpracovávání metodiky a systému pro sledování potřeb škol a sledování jejich hospodaření pracovní skupinou (bude potřeba zajistit finanční prostředky na členy pracovní skupiny č. 7 po ukončení realizace tohoto projektu, nebo pokračovat ve vytváření metodiky zaměstnanci města Třinec). Vytvoření jednotného systému pro sledování investic v rámci celého zájmového území (první verze je již k dispozici a proběhlo také pilotní ověření funkčnosti). Průběžná úprava nového systému pro sledování investičních potřeb dle požadavků ze strany zřizovatelů, ředitelů a na základě analýzy získaných dat. Používání komunikačního kanálu (např. rozšíření funkcí webových stránek, které byly vytvořeny k projektu MAP) k rychlému a aktuálnímu předávání informací napříč všemi aktéry vzdělávání (alespoň 1x měsíčně).
Aktivity jednotlivých škol a ostatních aktérů	<ul style="list-style-type: none"> Vyplňování investičních potřeb vedoucími pedagogickými pracovníky. Revize potřeb na straně zřizovatele a finální schválení požadavku v databázovém systému.
Aktivity spolupráce:	<ul style="list-style-type: none"> Pořádání kulatých stolů s odborníky v regionu z oblasti školství, staveb, dotací apod. Pořádání pravidelných informačních setkání (financování investiční i neinvestiční projektů) pro zřizovatele a ředitele. Projekt spolupráce „Systém pro sledování investičních potřeb škol“
Infrastruktura	IROP, OP VVV, MŠMT, rozpočty zřizovatelů, rozpočty škol.

Tabulka 17 - Opatření 1.1.1 Vytvoření nového online databázového systému pro jednotné sledování investičních potřeb škol

Priorita 1	Moderní vzdělávací instituce
Cíl 1.1	Zajistit kvalitní materiálně technické zázemí
Opatření 1.1.2	Modernizace učeben a výukových pomůcek
Zdůvodnění výběru na základě provedené analýzy:	Pořízení kvalitních výukových pomůcek je finančně nákladné a chybí finanční prostředky na jejich pořízení. Není ani snadné se zorientovat v dnešní obrovské nabídce a pořídit takové výukové pomůcky, které vedou k maximálnímu rozvoji žáka, jsou finančně dostupné, ověřené praxí a přenositelné.
Popis cíle opatření:	Zajištění kvalitních výukových pomůcek, které vedou k hlubšímu pochopení probírané problematiky a které jsou dostupné pro každé dítě a žáka v zájmovém území. Ušetření finančních prostředků a širší nabídka výukových pomůcek prostřednictvím sdílení mezi organizacemi.
Plánované aktivity	<ul style="list-style-type: none"> Vytvoření databáze osvědčených výukových pomůcek od učitelů v zájmovém regionu a databáze drahých výukových pomůcek, které mají jednotlivé organizace k dispozici (jedná z možných funkcí rozšířených webových stránek MAP Třinec nebo sdíleného online prostoru). Rozšířit moderní technologie do výuky, jako např. Google glass, aplikace k interaktivním tabulím pro virtuální nácvik a poznání vedoucí k většímu zaujetí žáka interaktivní formou. Vytváření a rozšiřování třídních knihovniček a školních knihoven. Dovybavení škol pomůckami pro zlepšení výuky v rámci inkluze (nerovnoměrné vybavení jednotlivých škol). Sdílení drahých výukových pomůcek v rámci sdílených výukových prostor, které se specializují na jednotlivé oblasti vzdělávání.
Aktivity jednotlivých škol a ostatních aktérů	<ul style="list-style-type: none"> Předávání informací ze strany škol do připravené databáze (evidence požadavků na výukové pomůcky, které by školy měly zájem si pořídit



	(s výhledem jednoho roku) a pomůcek, které vlastní na základě stanovených kritérií). <ul style="list-style-type: none"> Podíl vedoucích pedagogických pracovníků na zajištění a organizaci vzdělávacích aktivit vedoucích k osvojení práce učitelů s novými výukovými pomůckami.
Aktivity spolupráce:	<ul style="list-style-type: none"> Sestavení dohody mezi zřizovatelem a školami k možností sdílení drahého vybavení, které by bylo možné s ohledem na materiálové a technické vlastnosti, instalaci a četnosti užívání sdílet.
Infrastruktura	IROP, OP VVV, MŠMT, rozpočty zřizovatelů, rozpočty škol, sponzorské dary apod.

Tabulka 18 - Opatření 1.1.2 Modernizace učeben a výukových pomůcek

Priorita 1	Moderní vzdělávací instituce
Cíl 1.1	Zajistit kvalitní materiálně technické zázemí
Opatření 1.1.3	Sdílení odborných a specializovaných výukových prostor
Zdůvodnění výběru na základě provedené analýzy:	<ol style="list-style-type: none"> Návrat k výuce prakticky orientovaných předmětů s vazbou na přírodovědné, technické a řemeslné vzdělávání, které v současné době není možné kvalitně vyučovat z důvodu absence vhodných prostor a současného vybavení ve školách, nedostatku materiálů ke zpracování a absencí kvalifikovaných a prakticky zdatných pedagogických pracovníků. Komplexní motorický a psychický rozvoj dětí a žáků za pomoci využívání specializovaných sportovišť v zájmovém regionu, např. bazény, gymnastické haly, street workout hřiště, sjezdovky pro zimní sporty, apod., které doplňují možnosti sportovních aktivit realizovaných v rámci tělesné výchovy na jednotlivých mateřských a základních školách.
Popis cíle opatření:	<p>Vybudování excelentního polytechnického vzdělávacího centra TriAngle pro potřeby zájmového regionu a regionu Třinecka, Českotěšínska a Jablunkovska.</p> <p>Vybudování specializovaného sportoviště vnitřní i venkovní lezecké stěny.</p>
Plánované aktivity	<ul style="list-style-type: none"> Podání projektové žádosti do příslušných výzev IROP pro získání finančních prostředků k vybudování excelentního polytechnického centra TriAngle. Zajištění přípravy výukových materiálů v souladu s potřebami zájmového regionu ve vazbě na polytechnickou výuku a prohloubení spolupráce formálního a neformálního vzdělávání za pomoci výzev OP VVV. Využívání odborných učeben SOŠ TŽ a kvalitně vybavených dílen nejen pro studenty dané organizace, ale také pro děti a žáky zájmového regionu. Pořádání řemeslných projektových dní (např. aktivity jako KUFŘ, řemeslné hry, týden řemesel, řemeslné dílny, workshop pro vedoucí pedagogické pracovníky a učitele dílen). Využití a vybavení speciální učebny pro multimediální aktivity s 3D tiskárnou. Nalezení shody představitelů regionu na vybudování specializovaného sportoviště venkovní a vnitřní lezecké stěny, která by sloužila školám, integrovanému záchrannému systému, lezeckým oddílům apod. Lezení jako jeden z nejpřirozenějších pohybů rozvíjí motorické schopnosti, má příznivý vliv na pohybový aparát, rovnoměrně posiluje celé tělo. Je to moderní atraktivní volnočasová aktivita, která děti vede k pozitivnímu vztahu k přírodě, rozvíjí přátelské vztahy, pevnou vůli a cílevědomost.
Aktivity jednotlivých škol a ostatních aktérů	<ul style="list-style-type: none"> Připomínkování navrhovaných aktivit pro děti a žáky v oblasti polytechniky ze strany Regionální rady rozvoje a spolupráce se sídlem v Třinci, která je nositelem projektu excelentního polytechnického centra TriAngle. Využívání stávajícího a nově budovaného specializovaného zázemí pro děti a žáky.



Aktivity spolupráce:	<ul style="list-style-type: none"> • Zajištění potřebných finančních prostředků z veřejného i soukromého sektoru k zajištění financování přípravy a následného provozu excelentního polytechnického centra TriAngle a lezecké stěny. • Pořádání kulatých stolů s odborníky na polytechniku. • Projekt spolupráce „Vytvoření nových vzdělávacích programů k polytechnickému vzdělávání“ • Projekt spolupráce „Vybudování excelentního polytechnického centra TriAngle“
Infrastruktura	Finanční prostředky přes IROP, OP VVV, zřizovatelé, významní zaměstnavatelé v regionu.

Tabulka 19 - Opatření 1.1.3 Sdílení odborných a specializovaných výukových prostor

Priorita 1	Moderní vzdělávací instituce
Cíl 1.2	Zavést inkluzivní vzdělávání
Opatření 1.2.1	Podporovat aktivity při zavádění inkluze do praxe
Zdůvodnění výběru na základě provedené analýzy:	Novela školského zákona. Problém s dodržením podmínky bezbariérovosti u některých škol pro možnost čerpání finančních prostředků s IROP. Vedoucí pedagogičtí pracovníci a učitelé dostatečně nereflektují cílení také na nadané děti.
Popis cíle opatření:	Implementace novely školského zákona. Zajištění vhodných výukových prostor pro všechny cílové skupiny. Prohloubit informovanost odborné, ale hlavně laické veřejnosti. Vytvoření nebo posílení školních poradenských pracovišť. Lepší identifikace nadaných dětí a rozvíjení talentů a jejich osobních předpokladů.
Plánované aktivity	<ul style="list-style-type: none"> • Využívání moderních nástrojů komunikace pro lepší informování rodičů a dětí ve škole a jejich hlubší zapojování (dny otevřených dveří na školách, workshopy pro rodiče, webové stránky zřizovatele, webové stránky školy, sociální sítě, informační letáky apod.). • Vzdělávání pedagogických pracovníků a poskytování příkladů dobré praxe souvisejících s inkluzí. • Aktivity související s inkluzivním vzděláváním žádané v rámci projektu Podpora škol v rámci zjednodušeného vykazování – Šablony pro MŠ a ZŠ I, viz aktivity jednotlivých škol v rámci ročního akčního plánu. • Zapojení dvou třineckých ZŠ do projektu Podpora inkluze v Moravskoslezském kraji, který je realizován od října 2016 do září 2019 (aktivity zaměřené na metodickou podporu pedagogických pracovníků, rozvoj školních poradenských pracovišť, přímou práci se žáky v rámci doučovacích kroužků a spolupráci s rodiči a dalšími aktéry ve vzdělávání).
Aktivity jednotlivých škol a ostatních aktérů	<ul style="list-style-type: none"> • Při plánování investičních záměrů již od zahájení přípravy zohledňovat podmínku dodržení platné legislativy. Včasná analýza proveditelnosti a odhadovaných nákladů souvisejících se stavebními úpravami, které zajišťují bezbariérovost školy. • Větší zaměření na nadané žáky za pomoci moderních diagnostických postupů a školení učitelů v tématech jako RWCT apod. Školení pedagogických pracovníků bude průběžně plánováno jako samostatné aktivity do RAP. • Realizace zjednodušených projektů šablon pro MŠ a ZŠ.
Aktivity spolupráce:	<ul style="list-style-type: none"> • Vytvoření centra kolegiální podpory, které bude zastřešovat speciální MŠ, ZŠ a SŠ Třinec, pro sdílení dobré praxe s ostatními školami v zájmovém regionu a prohloubení spolupráce pedagogických pracovníků, rodičů, lékařů a pracovníků SPC, PPP. • Pravidelné pořádání kulatých stolů s regionálními i nadregionálními odborníky (za účasti zástupců ČŠI, SPC, PPP, pediatriů).



	<ul style="list-style-type: none"> • Projekt spolupráce „Centrum kolegiální podpory“ • Projekt spolupráce „Informační brožura – leták“
Infrastruktura	Krajské dotace, finanční podpora zřizovatelů pro organizované setkávání odborníků na tuto problematiku, výzvy OP VVV.

Tabulka 20 - Opatření 1.2.1 Podporovat aktivity při zavádění inkluze do praxe

Priorita 1	Moderní vzdělávací instituce
Cíl 1.3	Podporovat alternativní metody výuky
Opatření 1.3.1	Rozšíření způsobů vedení výuky
Zdůvodnění výběru na základě provedené analýzy:	Malá informovanost o zahraničních vzdělávacích systémech. Malá informovanost o přínosech „alternativních“ přístupů k výuce. Nízká motivace pedagogických pracovníků k vedení jiné než frontální výuky. Byrokratické překážky pro spolupráci mezi zájmovým, neformálním a formálním vzděláváním, spolupráci mezi školami, mezipředmětových projektů, projektových dní a odborné spolupráce.
Popis cíle opatření:	Opatření řeší nízkou informovanost odborné i laické veřejnosti o moderních přístupech k výuce, alternativních přístupech k výuce, o zahraničních vzdělávacích systémech, o možnostech spolupráce mezi formálním, zájmovým a neformálním vzděláváním, o přínosech formativního hodnocení apod. Cílem tohoto opatření je zpřístupnit alternativní přístupy ke vzdělávání dětí a žáků v zájmovém regionu a prohloubit spolupráci s okolním světem.
Plánované aktivity	<ul style="list-style-type: none"> • Ukázky příkladů dobré praxe škol z Moravskoslezského kraje nebo z jiných částí republiky, které alternativní přístupy ke vzdělávání již podporují. • Přednášky, semináře, workshopy s odborníky na Montessori, Waldorf, apod. • Rozšíření výuky anglického jazyka a dalších jazyků s ohledem na polohu zájmového území do všech oblastí vzdělávání, např. využívání více jazyčných pracovních listů, výukových aplikací, vedení výuky v cizím jazyce. • Organizovat v regionu akreditované kurzy pro pedagogické pracovníky vedoucí ke zvýšení kvalifikace jako např. Respektovat a být respektován manželů Kopřivových, organizovat odborné semináře na témata jako emoční inteligence dětí, RWCT apod. • Podporovat spolupráci organizací formálního a neformálního vzdělávání.
Plánované projekty	<ul style="list-style-type: none"> • Otevření tříd, které reflektují požadavky rodičovského sdružení. • Vypracování podrobné analýzy současné spolupráce škol s organizacemi v zahraničí a zmapování dalších organizací v regionu, které mezinárodní projekty ve vazbě na děti a žáky realizují. • Organizace exkurzí do zahraniční pro vedoucí pedagogické pracovníky a prohloubení spolupráce škol v zájmovém regionu se školami v zahraničí.
Aktivity jednotlivých škol a ostatních aktérů	<ul style="list-style-type: none"> • Podporovat a motivovat učitele v nových přístupech ke vzdělávání. • Aktivní vyhledávání a zapojování se do mezinárodních projektů, projektů, které zavádějí nové postupy a prohlubují odborné znalosti pedagogů a projektů, které umožňují vedení atraktivní formy výuky apod.
Aktivity spolupráce:	<ul style="list-style-type: none"> • Prohloubení a navázání nové spolupráce mezi formálním, neformálním a zájmovým vzděláváním. • Spolupráce škol a NNO, které spolupracují se zahraničními dobrovolníky. • Projekty spolupráce, viz příloha.
Infrastruktura	OP VVV, MŠMT, rozpočet zřizovatele, rozpočty škol, zahraniční granty, snížení nákladů na zahraniční návštěvy za pomoci partnerských škol a dalších organizací v zahraničí.

Tabulka 21 - Opatření 1.3.1 Rozšíření způsobů vedení výuky



Priorita 2	Všestranný rozvoj dětí a žáků a kompetence pro trh práce
Cíl 2.1	Rozvíjet praktické dovednosti
Opatření 2.1.1	Vytvoření podmětého prostředí pro každé dítě a žáka s důrazem na čtenářskou a matematickou gramotnost v základním vzdělávání.
Zdůvodnění výběru na základě provedené analýzy:	Ve školách stále převažuje frontální výuka, nejsou zřízené nebo dostatečně využívány žákovské parlamenty, nedostatečně se uplatňuje projektová výuka.
Popis cíle opatření:	Zajistit výuku pro každého žáka, která rozvíjí jeho všestranný rozvoj, ale také podporuje jeho individualitu.
Plánované aktivity	<ul style="list-style-type: none"> • Nové vzdělávací programy (např. vytvoření návazného cyklu lekcí pro podporu informačního vzdělávání žáků ZŠ ve spolupráci s Knihovnou Třinec). Vytvoření čtenářského metru – seznam doporučené literatury pro děti v různém věku a zajištění této literatury do třídních knihovniček a školních knihoven. • Rozšíření zážitkového vzdělávání (např. LARP), větší počet exkurzí (do Velkého světa techniky v Ostravě, muzeí, kulturních památek). • Soutěže (např. Matematika hrou, který podporuje logické myšlení žáků, apod.). • Workshopy s ukázkami povolání a řemesel formou dílen, dílniček a jarmarků (např. akce KUFR popularizující polytechniku žákům 8. a 9. tříd, řemeslné hry pro podporu technického a řemeslného vzdělávání pro děti i žáky, týden řemesel pro seznámení žáků 1. až 5. tříd s řemesly formou dílniček, řemeslné dílny pro ztraktivnění tech. oborů žákům 6. až 9. tříd a seznámení se studijními obory odborných SŠ). • Informační kampaně pro děti a žáky o tom, co vše se v zájmovém regionu děje a připravuje. • Pořádání tematických táborů. • Preventivní programy pro otevírání palčivých témat a pootevření dveří k případné pomoci. • Dostat do podvědomí dětí etiku.
Aktivity jednotlivých škol a ostatních aktérů	<ul style="list-style-type: none"> • Žákovské parlamenty a žákovské projekty – projektové dny jako např.: <ul style="list-style-type: none"> o čtení dětí druhého stupně dětem v MŠ, o průzkum v terénu pro určení fyzikálních, chemických a biologických vlastností řeky a zároveň poznávání rostlin a živočichů, kteří se v blízkosti řeky nacházejí, o dlouhodobé projekty, jako např. hledáme příležitost, ve které se škola může chovat více ekologicky, průběžně monitorujeme zlepšení. • Předání návrhu na doporučenou literaturu pro děti a žáky dle věku, které by chtěly školy mít ve svých knihovničkách a knihovnách. • Provázání čtenářských dílen na ŠVP.
Aktivity spolupráce:	<ul style="list-style-type: none"> • Příprava projektového záměru do výzvy Budování kapacit škol II, které povedou k prohloubení spolupráce formálního, neformálního a zájmového vzdělávání a zároveň umožnění nových metodických postupů. Viz příloha Projekty spolupráce.
Infrastruktura	OP VVV, rozpočty zřizovatelů, rozpočty příspěvkových organizací

Tabulka 22 - Opatření 2.1.1 Vytvoření podmětého prostředí pro každé dítě a žáka s důrazem na čtenářskou a matematickou gramotnost v základním vzdělávání.



Priorita 2	Všestranný rozvoj dětí a žáků a kompetence pro trh práce
Cíl 2.1	Rozvíjet praktické dovednosti
Opatření 2.1.2	Zvýšení fyzické zdatnosti dětí a žáků
Zdůvodnění výběru na základě provedené analýzy:	Klesající úroveň fyzické zdatnosti mladistvých, nadměrný stres, nevládní pracovního a časového pressu a sklon k patologickým jevům. Sport je prevencí všech těchto patologických jevů.
Popis cíle opatření:	Podporovat děti a žáky ve zdravém životním stylu, jehož součástí je pravidelná pohybová aktivita.
Plánované aktivity	<ul style="list-style-type: none"> • Sportovní aktivity v rámci družin. • Sportovní aktivity mimo školy na specializovaných sportovištích (gymnastika, bazén, lyžařské školy, lezecká stěna apod.). • Pořádání sportovních táborů.
Aktivity jednotlivých škol a ostatních aktérů	<ul style="list-style-type: none"> • Podpora prezentace sportovních klubů jako např. v rámci závodu MAJ:DAY¹⁰.
Aktivity spolupráce:	<ul style="list-style-type: none"> • Prohloubení spolupráce škol a zájmových klubů, které nabízejí pohybové kroužky nebo se specializují na konkrétní sporty • Projekt spolupráce „Sport do školních družin“
Infrastruktura	Veřejné rozpočty a dotace.

Tabulka 23 - Opatření 2.1.2 Zvýšení fyzické zdatnosti dětí a žáků

Priorita 2	Všestranný rozvoj dětí a žáků a kompetence pro trh práce
Cíl 2.2	Sladit potřeby zaměstnavatelů s přípravou dětí a žáků
Opatření 2.2.1	Prohloubení poskytovaných služeb v oblasti kariérového poradenství
Zdůvodnění výběru na základě provedené analýzy:	Ze všech tří provedených dílčích průzkumů vyplývá velká potřeba intenzivnějšího sladování potřeb na trhu práce.
Popis cíle opatření:	Rozšíření a intenzifikace aktivit směřujících ke sladování potřeb zaměstnavatelů a vzdělanostního a kompetenčního profilu absolventů škol na místním trhu práce
Plánované aktivity	<ul style="list-style-type: none"> • Organizace trhu vzdělávání. • Vytvoření jednotného portálu pro všechny subjekty lokálního trhu práce. • Atraktivní inovativní nástroj pro přiblížení aktuální situace na trhu práce. • Vytvoření databáze zaměstnavatelů ochotných sdílet svůj příběh a nabídku pro školy a žáky. • Příprava tematických táborů, kde si děti hrají na určité povolání. • Seznam doporučené literatury k volbě povolání a vytvoření deskové hry k volbě povolání.
Aktivity jednotlivých škol a ostatních aktérů	<ul style="list-style-type: none"> • V Třinci se každoročně koná Trh vzdělávání, který je potřeba více marketingově podpořit. • Vytvoření jednotného portálu pro všechny subjekty lokálního trhu práce, který bude sloužit pro pedagogy, kariérové poradce, žáky, rodiče, zaměstnavatele, úřad práce. Portál bude sloužit jako jednotné místo pro komunikaci všech dílčích aktivit, projektů a relevantních informací. • Interaktivní aplikace pro modelování a volbu kariéry s ohledem na potřeby místního trhu práce, diagnostika dětí a žáků, pořádání inspirativních

¹⁰ Více informací na webové stránce <http://www.majday.cz/>



	<p>přednášek s úspěšnými podnikateli a zástupci různých profesí v zájmovém regionu, pořádání exkurzí do firem.</p> <ul style="list-style-type: none"> • Databáze zaměstnavatelů, kteří mají zájem spolupracovat se ZŠ v zájmovém regionu a vytvoření společných žákovských projektů, např. vytvoření seznamu klíčových kompetencí, které zaměstnavatelé vyžadují na jednotlivých pozicích, ale hlavně těch, které budou pro zaměstnavatele nezbytné za 10 let až 20 let, získávání materiálu pro práci ve školních dílnách, navrhování projektů a malých investičních akcí, které by mohli zaměstnavatelé podpořit apod. • Vývoj, pilotáž a organizace tematických táborů dle potřeb trhu práce a rozvíjejících chybějící kompetence (podnikavost, manuální zručnost, ...) • Práce s literaturou obsahující popis pracovních pozic a vytvoření deskové hry k volbě povolání.
Aktivity spolupráce:	<ul style="list-style-type: none"> • Prohloubení spolupráce ZŠ v zájmovém regionu a ÚP v Třinci. • Vytvoření nové pozice Průvodce světem povolání, který úzce spolupracuje s ÚP, školami, zaměstnavateli, je schopen provádět diagnostiku žáku a umí prezentovat různé druhy povolání z pohledu náplně práce, jejího vlivu na životní styl a požadavky na klíčové kompetence.
Infrastruktura	Není nutná žádná speciální infrastruktura. Opatření obsahuje převážně neinvestiční aktivity. Výjimku tvoří webových portál a interaktivní aplikace, které bude nutno vyvinout a naprogramovat.

Tabulka 24 - Opatření 2.2.1 Prohloubení poskytovaných služeb v oblasti kariérového poradenství

Priorita 3	Motivované odborné kapacity
Cíl 3.1	Zlepšit koncepční vzdělávání pedagogů
Opatření 3.1.1	Vzdělávání pedagogů a prohlubování spolupráce
Zdůvodnění výběru na základě provedené analýzy:	Toto opatření bylo aplikováno již v realizaci přípravy Místního akčního plánu, kdy proběhla řada školení vedených jak respektovanými odborníky, tak místními učiteli, kteří dosahují výborných výsledků a mají chuť se podělit o své zkušenosti. Spolupráce na zajištění vzdělávacích aktivit ve spolupráci s pedagogickými pracovníky a přivedení školitele do regionu se velice osvědčila.
Popis cíle opatření:	Zajištění kvalitního vzdělávání pro pedagogické pracovníky v zájmovém regionu, hlavně ve vazbě na osvojení nových postupů výuky a zvýšení profesní kvalifikace. Organizování pravidelných setkání a podněcování spolupráce.
Plánované aktivity	<ul style="list-style-type: none"> • Pravidelná realizace školení pro pedagogy ve vazbě na tuto strategii, legislativní změny a dle požadavků pedagogických pracovníků. • Praktické semináře k tvorbě povinné dokumentace. • Tandemová výuka, sdílení dobré praxe a tematická / předmětová setkávání. • Proškolení učitelů na úroveň "experienced user" v oblasti práce s informacemi a internetem.
Aktivity jednotlivých škol a ostatních aktérů	<ul style="list-style-type: none"> • Navrhování ověřených kurzů • Vyhledávání zajímavých školení a sdílení informací o těchto školeních.
Aktivity spolupráce:	<ul style="list-style-type: none"> • Prohloubení spolupráce mezi zřizovateli, školami a organizacemi zajišťujícími vzdělávání pedagogických pracovníků hlavně v regionu, ale i mimo něj. • Projekt spolupráce „Informační webový portál pro oblast vzdělávání za celý SO ORP Třinec“
Infrastruktura	Využívání prostředků, které jsou k dispozici v rámci DVPP, Šablony pro MŠ a ZŠ I., MAP II, rozpočty škol, rozpočty zřizovatelů.

Tabulka 25 - Opatření 3.1.1 Vzdělávání pedagogů a prohlubování spolupráce





Priorita 3	Motivované odborné kapacity
Cíl 3.2	Posílit personální kapacity
Opatření 3.2.1	Vyhledávání nových odborníků a podpora dlouhodobé spolupráce
Zdůvodnění výběru na základě provedené analýzy:	Nedostatečné finanční prostředky na zajištění personálních kapacit pro některé potřebné pozice, nebo časově omezené finanční prostředky, které neumožňují dlouhodobou systematickou spolupráci. Nízké odměny neumožňují spolupráci s odborníky v soukromém sektoru.
Popis cíle opatření:	Stabilizovat odborné pracovníky na školách, zlepšit klima škol. Posílení složení školních poradenských pracovišť, personální podpora škol – speciální pedagog, psycholog, sociální pracovník, asistent pedagoga, v MŠ chůva, asistent pedagoga. Prohloubení spolupráce s odborníky ze soukromého sektoru.
Plánované aktivity	<ul style="list-style-type: none"> Pilotní ověření sdílené pozice koordinátora inkluze na Třinecku za účelem odborné metodické pomoci (pilotní ověření koordinátora na inkluzi v oblasti administrativy). Sdílení regionální odborníci – jako např. kariérový poradce, odborník na finanční gramotnost, řemeslník z praxe apod.
Aktivity jednotlivých škol a ostatních aktérů	<ul style="list-style-type: none"> Vytvoření pozice čtenářského specialisty na všech školách ZŠ. Zřízení pracovní pozice školního speciálního pedagoga na všech školách. Realizace zjednodušených projektů šablon pro ZŠ a MŠ.
Aktivity spolupráce:	<ul style="list-style-type: none"> Prohloubení spolupráce MŠ a ZŠ s knihovnou, kdy každá škola má svého čtenářského specialistu, který se pravidelně setkává se zástupcem Třinecké knihovny. Projekt spolupráce „Centrum kolegiální podpory“. Projekt spolupráce „Rozvoj matematické a finanční gramotnosti žáků třineckých škol“. Projekt spolupráce „Podpora a rozvoj čtenářské gramotnosti na Třineckých školách“.
Infrastruktura	Veřejné rozpočty a dotační tituly.

Tabulka 26 - Opatření 3.2.1 Vyhledávání nových odborníků a podpora dlouhodobé spolupráce

Priorita 3	Motivované odborné kapacity
Cíl 3.3	Sdílet dobrou praxi
Opatření 3.3.1	Prohloubení komunikace mezi aktéry ve vzdělávání
Zdůvodnění výběru na základě provedené analýzy:	Nedostatečná komunikace mezi aktéry ve vzdělávání má za následek nedostatečnou informovanost o připravovaných či realizovaných aktivitách, které by mohly být přínosem pro ostatní. Aktivity, které by mohly být úspěšné, tak velmi často neuspějí z důvodu jejich špatné propagace. Spolupráce aktérů ve vzdělávání umožní generovat mnohem více zajímavých a úspěšných akcí.
Popis cíle opatření:	Vytvoření sdíleného online prostoru pro odbornou i laickou veřejnost pro zajištění informací ve vazbě na vzdělávací aktivity v zájmovém regionu. Prohloubit spolupráci mezi aktéry formálního, neformálního a zájmového vzdělávání.
Plánované aktivity	<ul style="list-style-type: none"> Vytvoření informačního letáku, který bude vydáván na každý školní rok a bude informovat širokou veřejnost o nejzajímavějších akcích souvisejících se vzděláváním v zájmovém území. Postupným zavedením se může vytvořit nové periodikum. Analýza informací, které se zveřejňují na webových stránkách zřizovatelů



	<p>a jednotlivých škol jako podklad pro definování obsahu a funkcí nového sdíleného prostoru.</p> <ul style="list-style-type: none">• Vytvoření webového portálu pro sdílení informací odborné a laické veřejnosti.• Kulaté stoly, konference, workshopy.• Spolupráce mezi školami stejného i různého zaměření.• Prohloubení propagace sociálních služeb a služeb návazných.• Marketingová podpora technických kroužků, otevření kroužku Klub zábavné logiky a deskových her.• Pravidelné besedy s rodiči na témata jako dnešní mládež, patologické jevy, rodina a dítě, s cílem podpory rodiny jako základního stavebního kamene a také pro zjištění potřeb široké veřejnosti v oblasti vzdělávání.
Aktivity jednotlivých škol a ostatních aktérů	<ul style="list-style-type: none">• Sdílení osvědčených vzdělávacích materiálů.• Sdílení příkladů dobré praxe.• Sdílení informací o pořádaných akcích.• Vyhledávání příkladů dobré praxe ve školách mimo zájmový region.
Aktivity spolupráce:	<ul style="list-style-type: none">• Prohloubení komunikace mezi všemi aktéry ve vzdělávání zájmového regionu.• Viz Projekty spolupráce.
Infrastruktura	Veřejné rozpočty a dotační tituly.

Tabulka 27 - Opatření 3.3.1 Prohloubení komunikace mezi aktéry ve vzdělávání

Strategický rámec MAP do roku 2023 je samostatnou přílohou č. 5 tohoto dokumentu.





5 Roční akční plán

Aktivity do ročního akčního plánu primárně navrhovali členové realizačního týmu a pracovních skupin, ale také další osoby zapojené do realizace projektu. Roční akční plán je řešen jako tabulka v Excelu, do které se zaznamenávají plánované aktivity vedoucí k naplňování jednotlivých cílů za pomoci zvolených opatření. Roční akční plán byl poprvé schválen v lednu 2017 a schválení jeho aktualizace je plánováno na září 2017. K aktivitám, které jsou v Ročním akčním plánu uvedeny, jsou upřesněny informace, kdo je realizátor aktivity a zodpovědná osoba/osoby, stručný popis aktivity, jaký je její cíl, očekávaný výstup, předpokládané náklady a termín realizace.

Roční akční plán 2017 je členěn do 3 částí – aktivity jednotlivých škol, aktivity spolupráce a infrastruktura. Jedná se o živý dokument, se kterým je potřeba v průběhu jeho naplňování pracovat, aktualizovat jej o vzniklé skutečnosti.

Aktivity jednotlivých škol

V rámci výzvy č. 02_16_022 Podpora škol formou projektů zjednodušeného vykazování – Šablony pro MŠ a ZŠ v rámci operačního programu Výzkum, vývoj a vzdělávání podalo žádost 23 mateřských škol z 25 a 21 základních škol z 23. Celkové předpokládané výdaje na realizaci projektů v rámci správního obvodu dosahují takřka 22,7 mil. Kč.

Z analýzy vyplývá, že 61 % **mateřských škol** v regionu, tedy 14 z 23 aktuálně zapojených MŠ, projevilo shodně zájem o aktivity „specifika práce pedagoga s dvouletými dětmi v MŠ“ a o „odborně zaměřená tematická setkávání a spolupráci s rodiči dětí v MŠ“. O chůvu si zažádala polovina subjektů. Naopak pouze 2 školy zvolily aktivitu „osobnostně sociální rozvoj předškolních pedagogů MŠ v rozsahu 40 hodin“ a jedna škola „profesní rozvoj předškolních pedagogů prostřednictvím inkluze“. Žádná mateřská škola nepožádala o šablonu školního speciálního pedagoga, školního psychologa a sociálního pedagoga jako personální podporu MŠ a o DVPP v rozsahu 16 hodin zaměřené na inkluzi. Celkový objem finančních prostředků pro mateřské školy ve správním obvodu ORP Třinec činí 8 649 331 Kč, přičemž více než 4,2 mil. Kč, takřka 50 % bude využito na chůvu. Poptávka je odrazem zvyšujícího se počtu dvouletých dětí v mateřských školách a potřebou personální podpory pro zajištění dostatečné péče.

Základní školy nejčastěji volily „doučování žáků ZŠ ohrožených školním neúspěchem“, celkem 17 škol z 21, tzn. 80 %. Čtenářský klub pro žáky ZŠ požaduje 16 škol, tzn. 76 % organizací. Třetí nejrozšířenější aktivitou je „klub zábavné logiky a deskových her pro žáky ZŠ“, v tomto případě je evidováno 15 požadavků. O další vzdělávání pedagogických pracovníků napříč různými rozsahy hodinových dotací je poměrně nízký zájem. Nejčastěji si školy z této oblasti zvolily čtenářskou gramotnost a cizí jazyky, matematická gramotnost je spíše v ústraní. Žádná ZŠ nepožádala o šablonu „Vzdělávání pedagogických pracovníků ZŠ zaměřené na inkluzi – DVPP v rozsahu 56 hodin“ a „CLIL ve výuce na ZŠ“. Pro základní školy v zájmovém území bude vyhrazeno na základě součtu kalkulaček indikátorů celkem 14 024 259 Kč. Více než 23 % bude využito na „školního asistenta.“

Celkový počet podpůrných personálních opatření ve školách správního obvodu ORP Třinec činí 34,82, přičemž nejvíce eviduje ZŠ a MŠ Bystřice 848 – 2,42. Naopak nulová hodnota je zaznamenána u SŠ, ZŠ a MŠ Třinec, Jablunkovská 241. Celkově bude v rámci šablon zapojeno 419 účastníků, z toho bezmála 20 %, tedy 82 osob, ze Základní školy Slezská 773.

Aktivity spolupráce

Aktivity spolupráce představují společné a sdílené činnosti a akce realizované vícero aktéry ve vzdělávání v území Třinecka pro rok 2017. Tyto aktivity byly navrženy jednotlivými pracovními skupinami, odrážejí potřebnost v území a směřují k naplnění stanovených strategických cílů. Aktivity v RAP mají přiřazen stav splněno, v realizaci nebo plánováno, což znamená, že s těmito aktivitami



byl seznámen Řídící výbor a s jejich plněním souhlasí. Aktivitu, které potřebují upřesnit, rozpracovat do projektových záměrů nebo získat nositele, zodpovědnou osobu apod. jsou ve stavu navrhované.

Aktivita spolupráce jsou vhodným podkladem pro konkretizaci návazných projektů, které mohou být financovány z různých zdrojů (místních, krajských, státních, evropských) podle jejich povahy a dostupnosti zdrojů. Pro rok 2017 byly navrženy aktivity především společného vzdělávání, sdílení zkušeností a vzájemného informování, vyhledávání, vzdělávání a podporu spolupráce místních vynikajících pedagogických pracovníků a dalších vzdělavatelů pro budování expertní základny v území, spolupráce škol a rodičů, zařízení zájmového nebo neformálního vzdělávání, zaměstnavatelů. Každá „aktivita spolupráce“ obsahuje ve svém popisu cíl aktivity, popis aktivity, měřitelný výstup, odpovědnou osobu a partnery, časový plán realizace, odhad finančních nákladů, počet a typ škol zapojených v rámci práce s cílovou skupinou, zdroje a způsob financování. Při přípravě aktivity spolupráce projektový manažer aktivně vyhledá školy, které již připravují samostatně projekt, realizují nebo plánují zapojit se do projektů podporující spolupráci škol tak, aby nedocházelo k dublování aktivit, a aby byl maximálně využit potenciál území.

Infrastruktura

Popisuje, jaké investice do infrastruktury jsou potřeba a jak přispívá infrastruktura k naplnění cílů opatření. Popis aktivit v infrastruktuře vyplývá z šetření mezi školami, zřizovateli a poskytovateli neformálního vzdělávání. Jedná se o investiční priority určené k podpoře z IROP, které jsou také předmětem dohody o spolupráci s jednotlivými aktéry. Potřebnost infrastruktury pro vzdělávání přispívá k naplnění cílů opatření MAP (povinných, volitelných, průřezových nebo doplňkových). Tato infrastruktura je nezbytná pro naplnění cíle kvalitního a inkluzivního vzdělávání dětí a žáků do 15 let.





6 Implementační část

Pro úspěšnou realizaci projektu je potřeba propojení mnoha aktérů působících ve vzdělávání na území SO ORP Třinec a včasné zajištění zodpovědnosti za přidělené výstupy, což znamená, že je potřeba vždy stanovit, do kdy se musí výstup zpracovat, kdo se podílí na zpracování, jaký bude použit postup při zpracování apod.

Pro dosažení cílů MAP je zapotřebí, aby se pravidelně organizovala pravidelná setkání Řídícího výboru projektu, probíhala metodická setkávání, schůzky pracovních skupin, porady realizačního týmu apod. Pro efektivní komunikaci byly zvoleny tyto formáty komunikace:

- elektronická komunikace,
- telefonická komunikace,
- osobní pracovní jednání a společná pracovní jednání,
- intranet (online poznámkový blok, úložiště dat, možnost online editace dokumentů více uživateli bez rizika konfliktů při ukládání verzí),
- online kalendář,
- webová prezentace projektu, webové stránky příjemce a partnerů.

Smyslem této kapitoly je, stanovit si, co (jaká informace), proč (z jakého důvodu), jak (kterými informačními kanály), kdy (jak často) a kým (kdo bude zodpovědný) bude o výstupu / projektu komunikováno do vnějšího prostředí nebo v rámci projektu (s kým). Je nástrojem, jenž projektovému týmu usnadňuje komunikaci se zainteresovanými stranami a činí komunikaci přehlednou a efektivní.

Příjemce informace	Cíl komunikace	Klíčové sdělení	Formát / komunikační kanál	Frekvence	Zpětná vazba	Správce
Realizační tým	Zajistit průběžnou informovanost členů projektového týmu	Aktuální stav projektu	Společná porada, zápis porady, online poznámkový blok	Min. 2x měsíčně	Všichni členové realizačního týmu mají přehled o aktuálním dění v projektu	Člen RT dle potřeby
Realizační tým	Rozdělení úkolů a kontrola jejich plnění	Přidělení úkolu, termínu splnění a zodpovědné osoby	E-mail, zápis z porady, online poznámkový blok	Min. 1x týdně	Max. využití kapacit realizačního týmu, dosažení stanovených cílů	Manažer projektu
Realizační tým	Tvorba výstupu	Proč je výstup tvořen, jaká je jeho forma a obsah.	Osobní komunikace, telefonní komunikace, e-mail, rozpracovaný dokument	Průběžně do termínu finalizace, min. 2x týdně	Všechny výstupy jsou zpracovány v požadované kvalitě a stanoveném čase	Zadavatel
Realizační tým	Archivace dokumentů	Průběžné ukládání projektových dokumentů	Intranet, šanon	Min. 1x týdně	Všechny dokumenty jsou jednoduše	Zpracovatel dokumentu a administrátor projektu



		v elektronické, nebo papírové podobě			dostupné pro další využití a bezpečně archivovány	
Realizační tým	Aktualizace harmonogramu projektu	Vyhodnocení průběhu projektu, reakce na změny	Společná porada, zápis porady, online poznámkový blok	Min. 2x měsíčně	Projekt se přizpůsobuje okolnostem, ale dosahuje stanovených cílů a nastavených termínů	Manažer projektu
Realizační tým	Komunikace s Řídicím orgánem	Předání informace o průběhu projektu řídicímu orgánu a formulace dotazu na řídicí orgán	MS 2014+	Dle potřeby a finančního plánu	Odevzdání žádosti o změnu, platbu a zprávy o realizaci	Manažer projektu, osoba zodpovědná za finanční řízení projektu a administrátor projektu
Odborná skupina	Tvorba výstupu	Předání informace o harmonogramu prací, požadovaných výstupech, termínech plnění	E-mail případně osobní setkání.	Po splnění již zadaných úkolů nebo na základě pokynu ze strany RT	Všechny výstupy jsou zpracovány ve stanoveném čase	Specialista na strategie a plánování
Odborná skupina	Metodické vedení	Revize a kontrola prací	Osobní setkání	Min. 2x měsíčně	Všechny výstupy jsou zpracovány v požadované kvalitě	Specialista na strategie a plánování
Řídicí výbor	Organizace setkání členů ŘV	Podkladové materiály	E-mail	Pozvánka s programem 10 pracovních dnů před ŘV, podkladové materiály 5 pracovních dnů	Podrobná informovanost členů na setkání ŘV	Administrátor projektu
Řídicí výbor	Schválení výstupu projektu	Interpretace potřebných informací k provedení rozhodnutí	Společná setkání	Min. 4 x ročně	Schválení požadovaných výstupu MAP	Manažer projektu
Veřejnost	Poskytnutí obecné informace o projektu	Možnost se zapojit nebo něčím přispět	Webová prezentace projektu	Min. 2x měsíčně	Cílové skupiny jsou informovány o průběhu projektu	Správce webové stránky



Zřizovatelé a ředitelé	Evidence investičních záměrů v území	Povinnost evidence investičního záměrů v investičních prioritách strategického rámce	Písemná	Min. 2x ročně	Všechny uvažované projektové záměry jsou evidovány a projednány	Vedoucí pedagogičtí pracovníci, zřizovatelé
Zřizovatelé a ředitelé	Informování o možnostech získání finančních prostředků na investiční i neinvestiční akce.	Možnosti financování stanovených projektových záměrů	Společná setkání, osobní konzultace, prezentace, e-mail	Na základě nových informací nebo dle potřeby jednotlivých žadatelů	Co nejvyšší počet podaných projektových žádostí	Specialista na dotační tituly nebo kdokoliv, kdo má informace
Odborníci v území	Nalezení priorit v území ve vazbě na vzdělávání	Analýza současného stavu, návrhy řešení na zlepšení, stanovení priorit a cílů	Společná setkání s písemným výstupem	Min. 4 x ročně	Podoba strategického rámce	Členové řídicího výboru

Tabulka 28 - Komunikační plán MAP

6.1 Analýza rizik

51

Druh rizika	Závažnost rizika ¹¹	Pravděpodobnost výskytu ¹²	Předcházení/eliminace rizika
Manažerská rizika			
Dodatečné změny ze strany poskytovatele dotace.	3	3	Realizační tým projektu bude pravidelně sledovat a studovat nové metodické pokyny. Realizace projektu se těmto změnám přizpůsobí.
Problémy v interní komunikaci	5	2	Budou vytvořené takové podmínky komunikace, které umožní všem osobám zapojeným do projektu se pravidelně informovat nebo zasílat dotazy a připomínky. K tomuto účelu bude mj. sloužit intranet projektu umožňující komunikaci a sdílení dokumentů stejně jako webové stránky sloužící k průběžnému zveřejňování informací.
Nedodržení termínu realizace	5	2	Podrobný harmonogram projektu má nastavené dostatečné časové rezervy.
Výběr nekvalitního dodavatele	5	2	Dodavatelé budou vybíráni nejen na základě ceny, ale také dle referencí. Požadované výstupy budou podrobně definovány a ošetřeny smluvní pokutou.
Nedodržení indikátorů	5	1	Dodržení stanovených indikátorů je hlavním cílem projektu a projektové aktivity směřují k naplnění tohoto cíle.

¹¹ Závažnost rizika (1 – nejnižší, 5 – nejvyšší)

¹² Pravděpodobnost výskytu / četnost výskytu rizika (1 – téměř vyloučená, 5 – téměř jistá)



Nekvalitní projektový tým	5	3	Členové projektového týmu byli vybráni s ohledem na jejich zkušenosti s realizací projektů financovaných z ESF, zkušenosti s přípravou strategií. Bude probíhat průběžná evaluace realizace projektu.
Finanční rizika			
Zpožděné platby od poskytovatele dotace	5	3	Příjemce dotace má připravené dostatečné finanční rezervy na předfinancování realizace projektu v případě zpoždění plateb ze strany poskytovatele.
Chybějící finanční prostředky na realizaci projektů a aktivit, které se v průběhu projektu naplánují.	5	3	Žadatel a partneři projektu budou intenzivně hledat možnosti financování.
Právní rizika			
Nedodržení podmínek OP VVV	5	2	Průběžné kontrolování aktivit projektu nebo plánovaných výstupů s podmínkami OP VVV, které budou dle potřeby studovány.
Nedodržení právních norem ČR	5	1	Průběžné kontrolování aktivit projektu nebo plánovaných výstupů s ohledem na právní normy ČR, které budou dle potřeby studovány.

Tabulka 29 - Analýza rizik

6.2 Aktualizace MAP

52

V průběhu tvorby, ale i realizace MAP může dojít ke změnám v území v podobě vzniku/zániku nových subjektů zabývajících se vzděláváním. Tuto skutečnost zpracovává Realizační tým do aktualizace ihned, jakmile dojde ke zjištění této změny. Jelikož MAP představuje dle jednoho z principů otevřené partnerství, realizační tým předpokládá, že aktualizace místního partnerství MAP ORP Třinec proběhne v okamžiku, kdy bude Realizačním týmem zjištěna změna ve složení územního partnerství nebo změna způsobu informování jednotlivých aktérů či dojde ke vstupu/výstupu člena do pracovních skupin nebo Řídícího výboru.

V průběhu tvorby i realizace MAP může nastat objektivní potřeba změny konkrétní části MAP, např. úprava znění strategických cílů, změna indikátorů, doplnění projektů a aktivit v jednotlivých opatřeních apod. Tuto potřebu mohou vyvolat nejrůznější vlivy:

- vnější (např. změna legislativy v oblasti vzdělávání na národní či evropské úrovni),
- vnitřní (např. potřeba změny vyvstane při průběžné aktualizaci Strategického rámce MAP, na základě evaluace atd.).

Je velmi pravděpodobné, že nejčastější změny budou zaznamenány v rámci přílohy investičních záměrů SR MAP, neboť sběr podnětů a vytváření dohod k investičním potřebám mohou probíhat průběžně v intervalu šesti měsíců. V rámci aktualizace lze však pouze přidávat návrh investiční akce v území, která je v souladu se Strategickým rámcem MAP.

Změny mohou vyplynout i z vnitřní evaluace, která proběhne v rámci MAP ORP Třinec dvakrát, a sice průběžná za období prvního roku realizace projektu a závěrečná na konci projektu. Všechny zaznamenané změny je vždy nutné důkladně prodiskutovat v pracovních skupinách a následně změnu předat Řídícímu výboru MAP, který rozhodne o schválení či zamítnutí dané změny.





6.3 Monitoring a vyhodnocení realizace MAP

Cílem monitoringu a evaluace je vyhodnotit úspěšnost procesů vytváření partnerství, výsledků a dopadů ročního akčního plánu, jeho dopady na strategii MAP a na základě vyhodnocení stanovit další kroky MAP. V oblasti výsledků a dopadů se evaluace zaměřuje na vyhodnocení toho, co se ve spolupráci již podařilo udělat a co je napříště potřeba zlepšit.

Cílem vnitřní evaluace je celkové formativní zhodnocení realizace projektu, tzn. zhodnocení jeho procesní i věcné stránky, konkrétně zhodnocení řízení projektu, průběžné zhodnocení realizace aktivit projektu a dosahování cílů, a to včetně navržení případných opatření ke zlepšení.

Pro potřeby vnitřní evaluace projektu byl zvolen model průběžné interní evaluace s výrazně zastoupeným prvkem sebehodnocení. Zvolená metoda vnitřní evaluace propojuje informace o řízení projektu, informace o realizaci aktivit v projektu a informace o zhodnocení výstupů a výsledků z perspektivy zástupců projektových týmů, a to včetně navržení případných opatření ke zlepšení realizace projektu.

Projektový tým je zodpovědný za vytvoření sebehodnotících zpráv, jejich úplné zpracování a včasné odevzdání. Na sebehodnotícím procesu se podílí celý realizační tým projektu a evaluační zprávy jsou výsledkem vyváženého konsenzu týmu.





7 Seznamy

7.1 Seznam příloh

- Příloha č. 1 – Analytická část
- Příloha č. 2 – Projekty spolupráce
- Příloha č. 3 – Roční akční plán
- Příloha č. 4 – Seznam investičních priorit
- Příloha č. 5 – Strategický rámec MAP do roku 2023

7.2 Seznam tabulek

Tabulka 1 - Struktura a jmenný seznam realizačního týmu projektu	9
Tabulka 2 - Struktura a jmenný seznam členů Řídícího výboru.....	10
Tabulka 3 - Seznam členů pracovní skupiny Inkluze, investice a předškolní vzdělávání.....	11
Tabulka 4 - Seznam členů pracovní skupiny Čtenářská gramotnost, cizí jazyky, informační gramotnost	11
Tabulka 5 - Seznam členů pracovní skupiny Matematická a finanční gramotnost.....	11
Tabulka 6 - Seznam členů pracovní skupiny Polytechnika a digitalizace	12
Tabulka 7 - Seznam členů pracovní skupiny Podnikavost a kariérové poradenství.....	12
Tabulka 8 - Seznam členů pracovní skupiny Občanské kompetence	12
Tabulka 9 - Seznam členů pracovní skupiny Investiční priority, aktivity napříč pracovními skupinami, aktivity spolupráce.....	13
Tabulka 10 - Rozvoj infrastruktury mateřských škol v oblasti staveb a rekonstrukcí	21
Tabulka 11 - Rozvoj infrastruktury mateřských škol v oblasti vybavení	22
Tabulka 12 - Rozvoj infrastruktury základních škol v oblasti staveb a rekonstrukcí	23
Tabulka 13 - Rozvoj infrastruktury základních škol v oblasti vybavení	24
Tabulka 14 - Přehled realizovaných vlastních dotazníkových šetření	25
Tabulka 15 - Popis priorit a cílů.....	35
Tabulka 16 - Vazba opatření na jednotlivé cíle	36
Tabulka 17 - Opatření 1.1.1 Vytvoření nového online databázového systému pro jednotné sledování investičních potřeb škol.....	38
Tabulka 18 - Opatření 1.1.2 Modernizace učeben a výukových pomůcek.....	39
Tabulka 19 - Opatření 1.1.3 Sdílení odborných a specializovaných výukových prostor	40
Tabulka 20 - Opatření 1.2.1 Podporovat aktivity při zavádění inkluze do praxe	41
Tabulka 21 - Opatření 1.3.1 Rozšíření způsobů vedení výuky	41
Tabulka 22 - Opatření 2.1.1 Vytvoření podmětého prostředí pro každé dítě a žáka s důrazem na čtenářskou a matematickou gramotnost v základním vzdělávání.....	42
Tabulka 23 - Opatření 2.1.2 Zvýšení fyzické zdatnosti dětí a žáků	43
Tabulka 24 - Opatření 2.2.1 Prohloubení poskytovaných služeb v oblasti kariérového poradenství	44
Tabulka 25 - Opatření 3.1.1 Vzdělávání pedagogů a prohlubování spolupráce	44
Tabulka 26 - Opatření 3.2.1 Vyhledávání nových odborníků a podpora dlouhodobé spolupráce	45
Tabulka 27 - Opatření 3.3.1 Prohloubení komunikace mezi aktéry ve vzdělávání	46
Tabulka 28 - Komunikační plán MAP.....	51
Tabulka 29 - Analýza rizik.....	52

7.3 Seznam obrázků

Obrázek 1 - Poloha a administrativní členění SO ORP Třinec	4
Obrázek 2 - Organizační schéma MAP	8
Obrázek 3 - Přehled stanovených priorit a cílů	31





7.4 Seznam zkratk

a.v. – augsburské vyznání	o.p.s. – obecně prospěšná společnost
CLIL - content and language integrated learning – Integrovaná výuka předmětu a cizího jazyka	OP VK – Operační program Vzdělávání pro konkurenceschopnost
ČSI – Česká školní inspekce	OP VVV – Operační program Výzkum, vývoj a vzdělávání
ČSÚ – Český statistický úřad	OPZ – operační program zaměstnanost
DDM – dům dětí a mládeže	p.j.v. – polský jazyk vyučovací
DPP – dohoda o provedení práce	p.o. – příspěvková organizace
DPČ – dohoda o pracovní činnosti	PPP – pedagogicko-psychologická poradna
DVPP – další vzdělávání pedagogických pracovníků	přepoč. - přepočtený
ESF – Evropský sociální fond	PS – pracovní skupina
FG – finanční gramotnosti	RAP – roční akční plán
IROP – Integrovaný regionální operační program	reg. – registrační
ITI – integrovaná regionální investic	RT – realizační tým
F-M – Frýdek-Místek	SLDB – Sčítání lidí, domů a bytů
KAP – krajská akční plán	SO ORP – správní obvod s rozšířenou působností
KaPA – Kvalifikační a personální agentura	SPC – speciálně pedagogické centrum
KÚ – Krajský úřad	s.r.o. – společnost s ručením omezeným
MAP – Místní akční plán	SŠ – střední škola
MAS – Místní akční skupina	STO – Svět techniky Ostrava
MěÚ – městský úřad	SVP – speciální vzdělávací potřeby
MG – matematická gramotnosti	ŠVP
MPP – minimální preventivní program	TŽ – Třinecké železářny
MPSV – Ministerstvo práce a sociálních věcí	VOŠ – vyšší odborná škola
MSK – Moravskoslezský kraj	VZV – vysokozdvizný vozík
MŠ – mateřská škola	ZUŠ – základní umělecká škola
MŠMT – Ministerstvo školství, mládeže a tělovýchovy	z.s. – zapsaný spolek
okr. – okres	ZŠ – základní škol
	z.ú. – zapsaný ústav