

Místní akční plán TŘINEC

Aktualizace č. 2, 12/2021





Obsah

1	Úvod	3
1.1	Vymezení území	4
1.2	Principy tvorby MAP	4
1.3	Průběh realizace a zpracování MAP	6
1.4	Struktura MAP	7
1.5	Metody zapojení dotčené veřejnosti a způsoby vzájemné komunikace a informovanosti	11
2	Analytická část	14
2.1	Analýza vnitřního prostředí, charakteristika území	14
2.2	Metaanalýza existujících strategických záměrů a dokumentů v území pro oblast vzdělávání	16
2.3	Vyhodnocení dotazníkového šetření pro školy: agregovaný MAP	18
2.4	Zjištění investičních a neinvestičních potřeb ve školách	18
2.5	Vlastní dotazníková šetření a výstupy setkání u kulatých stolů	20
3	Vymezení problémových oblastí a klíčových problémů	21
4	Strategický rámec priorit map do roku 2023	26
4.1	Vize	26
4.2	Priority a cíle	26
4.3	Popis priorit a cílů	28
4.4	Vazba opatření na jednotlivé cíle	32
4.5	Investiční priority	33
4.6	Rozpracování zvolených opatření	33
5	Roční akční plán	46
6	Implementační část	48
6.1	Analýza rizik	50
6.2	Aktualizace MAP	51
6.3	Monitoring a vyhodnocení realizace MAP	52
7	Seznamy	53
7.1	Seznam příloh	53
7.2	Seznam tabulek	53
7.3	Seznam obrázků	53
7.4	Seznam zkratk	53



1 Úvod

Místní akční plán vzdělávání¹ je zaměřen především na rozvoj kvalitního a inkluzivního vzdělávání dětí a žáků mladších 15 let. Zabývá se oblastí včasné péče, předškolního a základního vzdělávání, zájmového a neformálního vzdělávání.

Hlavním cílem procesu místního akčního plánování je zlepšení kvality vzdělávání v mateřských a základních školách v území správního obvodu obce s rozšířenou působností Třinec² formou spolupráce zřizovatelů, škol a ostatních aktérů ve vzdělávání. Jedná se o společné informování, vzdělávání a plánování partnerských aktivit pro řešení místně specifických problémů a potřeb. Projekt se dále zaměřuje nejen na prioritní a doporučená opatření MAP, ale také na další témata zjištěná na základě analýzy aktuálního stavu a odborných diskuzí. Vedlejším cílem je podpora sběru informací pro přípravu územně zaměřených výzev v OP VVV, výzev ve specifickém cíli 2.4 IROP a pro krajské akční plány.

Hlavní přínos realizace projektu MAP spočívá ve vybudování udržitelného systému komunikace mezi aktéry ovlivňující vzdělávání v zájmovém regionu. Vytvořené partnerství napomáhá nejen ke zkvalitňování vzdělávání, ale také k řízenému rozvoji dalších navazujících služeb na podporu vzdělávání dětí a žáků. Společné plánování a sdílení aktivit v území přispěje k naplnění Dlouhodobého záměru vzdělávání a vzdělávací soustavy kraje. Součástí aktivit je rovněž společné plánování investičních akcí v SO ORP Třinec, jež regionu bude chtít podpořit z IROP.

Předložený Místní akční plán byl zpracován ve spolupráci s mnoha partnery, vychází z místních potřeb regionu a je podložený reálnými daty a analýzami území. V regionu probíhala analytická šetření za účasti široké cílové skupiny.

Klíčovým výstupem spolupráce zainteresovaných aktérů je předkládaný Místní akční plán Třinec, který představuje souhrnný dokument skládající se z několika částí zaměřených na specifika zájmového území. Definuje priority a jednotlivé kroky, jež jsou zapotřebí k dosažení stanovených cílů vzdělávací politiky v území správní obvod obce s rozšířenou působností ORP Třinec. Součástí předkládaného MAP jsou další dokumenty a to Strategický rámec MAP do roku 2023, Roční akční plán, ve kterém jsou navržena konkrétní řešení místních problémů v dohodnutých prioritách a Implementační plán, který vede k plnění dohodnutého.

Tvorba Místního akčního plánu byla financována z operačního programu Výzkum, vývoj a vzdělávání v rámci výzvy č. 02_17_047. Realizace projektu probíhala od února 2018 do ledna 2022.

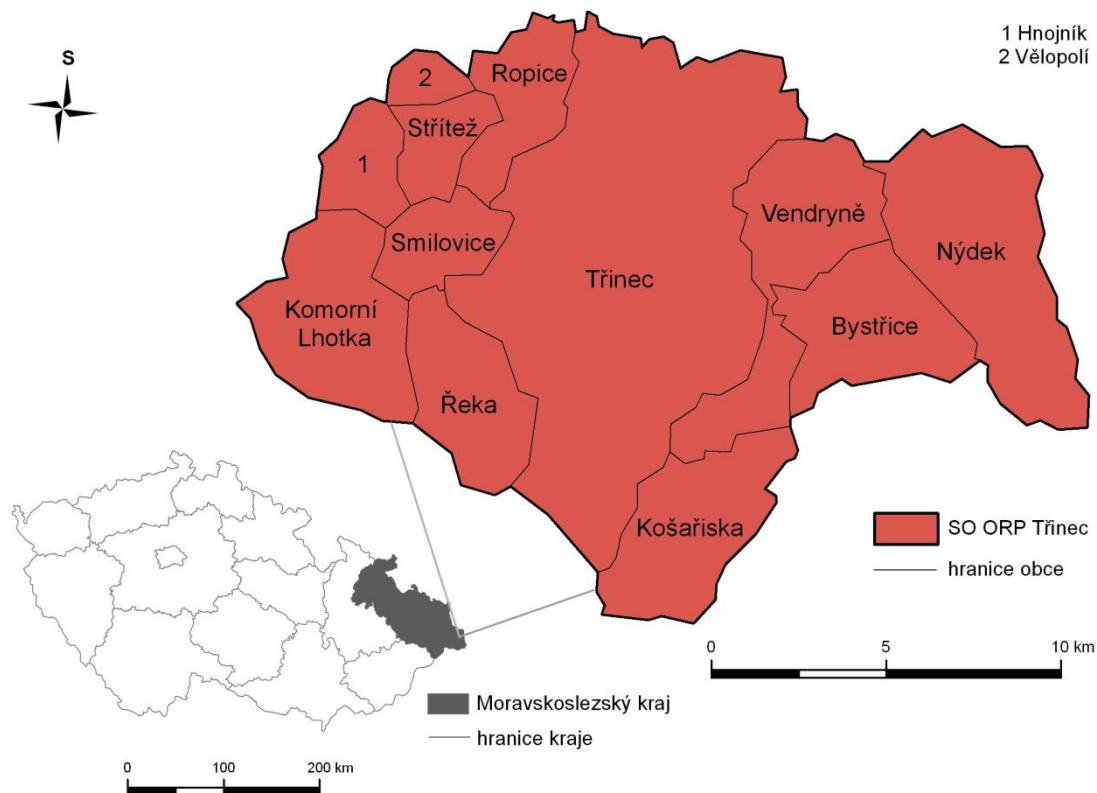
¹ Dále jen MAP

² Dále jen SO ORP



1.1 Vymezení území

Území dopadu pro realizaci MAP v ORP Třinec je vymezeno hranicí SO ORP Třinec zahrnující město Třinec a obce Bystřice, Hnojník, Komorní Lhotka, Košařiska, Nýdek, Ropice, Smilovice, Střítež a Vendryně. Výjimku představují obce Řeka a Vělopolí, které nejsou zřizovateli žádné mateřské či základní školy, a tudíž se do projektu nezapojily.



Obrázek 1 - Poloha a administrativní členění SO ORP Třinec³

Vyjma tří samostatných mateřských škol, všechny další základní a mateřské školy v zájmovém regionu včetně jejich zřizovatelů vyjádřily svůj souhlas se zapojením do projektu. Nositelem projektu je statutární město Třinec. Vymezení hranice území pro realizaci MAP a určení oprávněného žadatele za dané území potvrdila svým Stanoviskem územně příslušná Regionální stálá konference.

1.2 Principy tvorby MAP

Při tvorbě MAP byly respektovány základní principy komunitně řízeného plánování:

- lidé se mohli svobodně účastnit rozhodování o důležitých otázkách života společnosti,
- přijímaná usnesení zodpovědných orgánů odráží vůli a potřeby obyvatel regionu,
- plánované kroky a řešení co nejlépe využívají dostupné zdroje, případně nachází nové zdroje a přináší co největší užitek a spokojenost.

³ Zdroj: vlastní zpracování



Mezi základní principy tvorby MAP patří:

Princip spolupráce

V rámci tvorby MAP spolu plánují a spolupracují nejrůznější aktéři působící v oblasti formálního i neformálního vzdělávání. Jsou to především zřizovatelé, poskytovatelé vzdělávání, uživatelé a ostatní relevantní aktéři, kteří spolu vytvářejí širokou platformu partnerství MAP.

Princip zapojení dotčené veřejnosti do plánovacích procesů

V rámci tvorby MAP rozlišujeme při zapojování dotčené veřejnosti a při výměně informací s ní tyto stupně spolupráce:

- zajištění přístupu veřejnosti k informacím,
- aktivní informování občanů,
- oboustranná komunikace za účelem sběru připomínek, zjištění postoje veřejnosti k dokumentu,
- spoluúčast veřejnosti na plánování.

Vzájemným doplňováním a prolínáním jednotlivých částí je vytvořen provázaný systém, blíže popsáno níže v kapitole Komunikační mechanismy MAP.

Princip dohody

Výsledný MAP ORP Třinec představuje svým způsobem dohodu, ve které se strany navzájem shodnou na prioritách v oblasti vzdělávání v zájmovém území. Svobodný a informovaný souhlas je výsledkem svobodné rozpravy a demokratické spolupráce. Dohoda je nejen o záměrech, ale také o způsobu a postupu realizace odsouhlasených aktivit. Priority, jako výsledek vzájemné dohody, jsou následně rozpracovávány do konkrétních strategických cílů vzdělávací politiky, jejichž naplňování probíhá skrze jednotlivé investiční a neinvestiční záměry vzdělávacích institucí, projektů spolupráce.

Princip otevřenosti

MAP Třinec chápe vzdělávání jako celoživotní proces, který se odehrává jak ve školním prostředí, tak i mimo školu, tzn. prostřednictvím formálního a neformálního vzdělávání, přičemž vychází z principu, že jedním ze základních předpokladů k efektivnímu propojování procesů ve vzdělávání je jejich otevřenost. Tvorba a realizace MAP ORP Třinec respektuje zásady rovných příležitostí a možnosti aktivní participace všech dotčených zájmových skupin. Otevřenost MAP přispívá k budování důvěry a rozvoji spolupráce mezi partnery, uznání výstupů dílčích aktivit a podpoře přenositelnosti příkladů dobré praxe. MAP ORP Třinec je otevřen všem poskytovatelům vzdělávání v území. Dokumenty upravující fungování řídicího výboru a partnerství MAP ORP Třinec umožňují přístup do partnerství kdykoliv v průběhu jakémukoliv aktéru ve vzdělávání. Zástupci zájmového a neformálního vzdělávání jsou aktivní a činní v řídicím výboru i v jednotlivých pracovních skupinách. V rámci tvorby MAP ORP Třinec vznikají projekty spolupráce škol a neformálních vzdělavatelů.

Princip SMART

Cílem MAP ORP Třinec je především stanovovat priority a strategické cíle v oblasti vzdělávání a následně se soustředit na realizaci opatření k nim směřujících. Každé takové opatření musí být z pohledu realizace proveditelné, a proto musí být sestavené jako SMART:

- specifické, tj. s popisem konkrétních opatření a kroků,
- měřitelné, tj. s uvedenými indikátory, které jsou měřitelné a vypovídající,
- akceptované, tj. projednané v partnerství MAP, odsouhlasené a s jasně vymezenými kompetencemi i povinnostmi,
- realistické, tj. odráží skutečné potřeby, plán musí být proveditelný a zdroje dostupné,
- termínované, tj. návrhy opatření mají svůj jasný termín.





Princip udržitelnosti

Tvorba MAP v ORP Třinec není pouze účelovou aktivitou, ale slouží k nastavení a rozvoji dlouhodobých procesů spolupráce aktérů v oblasti vzdělávání na regionální úrovni. Plánování představuje opakující se proces, v němž je zapotřebí sledovat průběh realizace, vyhodnocovat dosahování cílů a přijímat nová opatření a plány směřující k nápravě či dalšímu zlepšení a rozvoji. Partnerství v území SO ORP Třinec je postaveno na pevných vazbách, respektuje již vzniklá partnerství a klade si za cíl pokračovat v nastavené spolupráci minimálně formou pravidelných setkání, vzájemným informováním a spoluprací na úrovni řídicího výboru či pracovních skupin.

Princip partnerství

Partnerství je vztah mezi dvěma nebo více subjekty spočívající ve spolupráci těchto subjektů při přípravě a následné realizaci plánu, to znamená, aktéři se společně podílí na jeho tvorbě, koordinaci, organizaci, řízení, monitorování a vyhodnocování. Partnerství je založeno na sdílené odpovědnosti a na demokratických principech rozhodování při tvorbě a řízení plánu. Struktura a konkrétní složení partnerství je předmětem dohody relevantních aktérů v území SO ORP Třinec. Základní struktura partnerství je na Třinecku tvořena Řídicím výborem MAP a pracovními skupinami. Jejich složení je voleno tak, aby odráželo územní charakteristiky a zároveň bylo dostatečně reprezentativní.

1.3 Průběh realizace a zpracování MAP

Ministerstvo školství, mládeže a tělovýchovy jako Řídicí orgán Operačního programu Výzkum, vývoj a vzdělávání vyhlásilo v prosinci roku 2017 výzvu č. 02_17_047 Místní akční plány rozvoje vzdělávání II v prioritní ose 3 OP VVV. Dne 18. 12. 2017 se v Třinci uskutečnila schůzka ředitelů škol a jejich zřizovatelů v rámci správního obvodu ORP Třinec, na které byli přítomni informováni o vyhlášení výzvy a současně byli vyzváni k zapojení se do projektu. Realizace projektu byla podmíněna zapojením minimálně 70 % škol zřizovaných městem Třinec a alespoň 70 % škol zřizovaných obcemi a jinými zřizovateli v rámci SO ORP.

Vyjma tří organizací, všechny další základní a mateřské školy v zájmovém regionu včetně jejich zřizovatelů vyjádřily svůj souhlas se zapojením do projektu. Nově se mohly zapojit také ZUŠ, tuto možnost využila jedna ze dvou organizací.

Projektová žádost byla zpracována dle závazné metodiky „Postupy MAP II – Metodika tvorby místních akčních plánů v oblasti vzdělávání“ a vznikala ve spolupráci s vybranými cílovými skupinami. Žádost byla finalizována dne 03. 05. 2018. Oprávněného žadatele včetně potvrzení území potvrdila svým Stanoviskem příslušná Regionální stálá konference. Projekt Místní akční plán II v ORP, reg. č. CZ.02.3.68/0.0/0.0/17_047/0008963, je realizován od 01. 02. 2018 do 31. 01. 2022. Rozhodnutí o poskytnutí dotace obdrželo statutární město Třinec, které je nositelem projektu, dne 11. 10. 2018. Celkové způsobilé výdaje projektu činí 12 647 591,60 Kč. Paušální sazba je stanovena na 40 % z celkových způsobilých přímých výdajů na zaměstnance za účelem pokrytí zbývajících nákladů na projekt.

V únoru 2018 došlo k obsazení pracovní pozice realizačního týmu, konkrétně manažera projektu a administrátora v jedné osobě a specialisty na tvorbu strategií a plánování. Od září téhož roku pak byly obsazeny funkce manažera implementace a finančního manažera v jedné osobě.

V průběhu prvních tří měsíců realizace projektu realizační tým identifikoval dotčenou veřejnost a oslovil relevantní aktéry ve vzdělávání s nabídkou vstupu do partnerství a potenciálním členství v Řídicím výboru.

Dne 25. 04. 2018 došlo k ustanovení Řídicího výboru, který čítá 21 členů a je složen ze zástupců zřizovatelů škol, vedení MŠ a ZŠ, rodičů, organizací neformálního a zájmového vzdělávání, zástupců Moravskoslezského kraje a MAS, NIDV, KAP, ITI, rodičů atd. Na prvním zasedání Řídicího výboru





byla rovněž projednána a schválena aktualizace Statutu a Jednací řád Řídícího výboru, upravující fungování tohoto pracovního orgánu MAP. Byl zvolen předseda a místopředseda a odsouhlasena četnost zasedání ve čtvrtletních intervalech, přičemž v případě potřeby lze svolat mimořádné zasedání či projednání formou per rollam.

V listopadu 2018 byly ustanoveny pracovní skupiny a rovněž došlo k zapojení lektorů implementace. Byly realizovány např. dotazníková šetření, aktualizovány SWOT analýzy, zpracovány návrhy aktivit v rámci ročního akčního plánu. Členové PS a lektori PS se podílí také na realizaci implementačních aktivit a jejich vyhodnocování.

Dle metodiky byly v průběhu realizace projektu vytvořeny tyto dokumenty: organizační struktura, komunikační plán včetně identifikace dotčené veřejnosti, seznam plánovaných evaluací včetně jejich témat, cílů a harmonogramu. Každý rok je zpracována průběžná sebehodnotící zpráva projektu, probíhá evaluace ročního akčního plánu, evaluace organizační struktury. Dle vyhlášených dotačních výzev je aktualizován také seznam investičních potřeb v území.

Průběžně je realizována řada tematických setkání, besed, přednášek a vzdělávacích seminářů pro pedagogy a aktivit pro děti a žáky, pro rodiče.

Nedílnou součástí projektu je pravidelné předkládání zpráv Řídícímu orgánu o jeho realizaci a žádosti o platbu. Realizační tým se pravidelně účastní seminářů pořádaných Národním pedagogickým institutem a setkání KAP⁴ a MAP.

V polovině a na konci realizace a znova i v závěru projektu realizační tým zpracoval aktualizaci analýzy zahrnující obecnou analýzu území (obyvatelstvo, hospodářství, trh práce), charakteristiku školství v řešeném území a sociální situaci. Ve spolupráci s pracovními skupinami byla zpracována také aktualizace syntézy platných místních, krajských a národních strategií s vazbou na vzdělávání. Průběžně bylo také realizováno několik dotazníkových šetření dle metodiky a pokynů Řídícího orgánu a několik vlastních dotazníkových šetření, kulatých stolů a tematických setkávání realizovaných napříč pracovními skupinami. Na základě vyhodnocení těchto aktivit byla provedena aktualizace na jaře roku 2020 Strategického rámce MAP.

První aktualizace v polovině projektu byla schválena Řídícím výborem dne 21. 08. 2020, druhá pak dne 31.01.2022. Jedná se o živý dokument, který bude dle potřeb dále aktualizován.

1.4 Struktura MAP

Při realizaci projektu MAP byla respektována již vytvořená nadregionální a lokální funkční partnerství. V zájmovém území funguje velké množství útvarů meziobecní spolupráce:

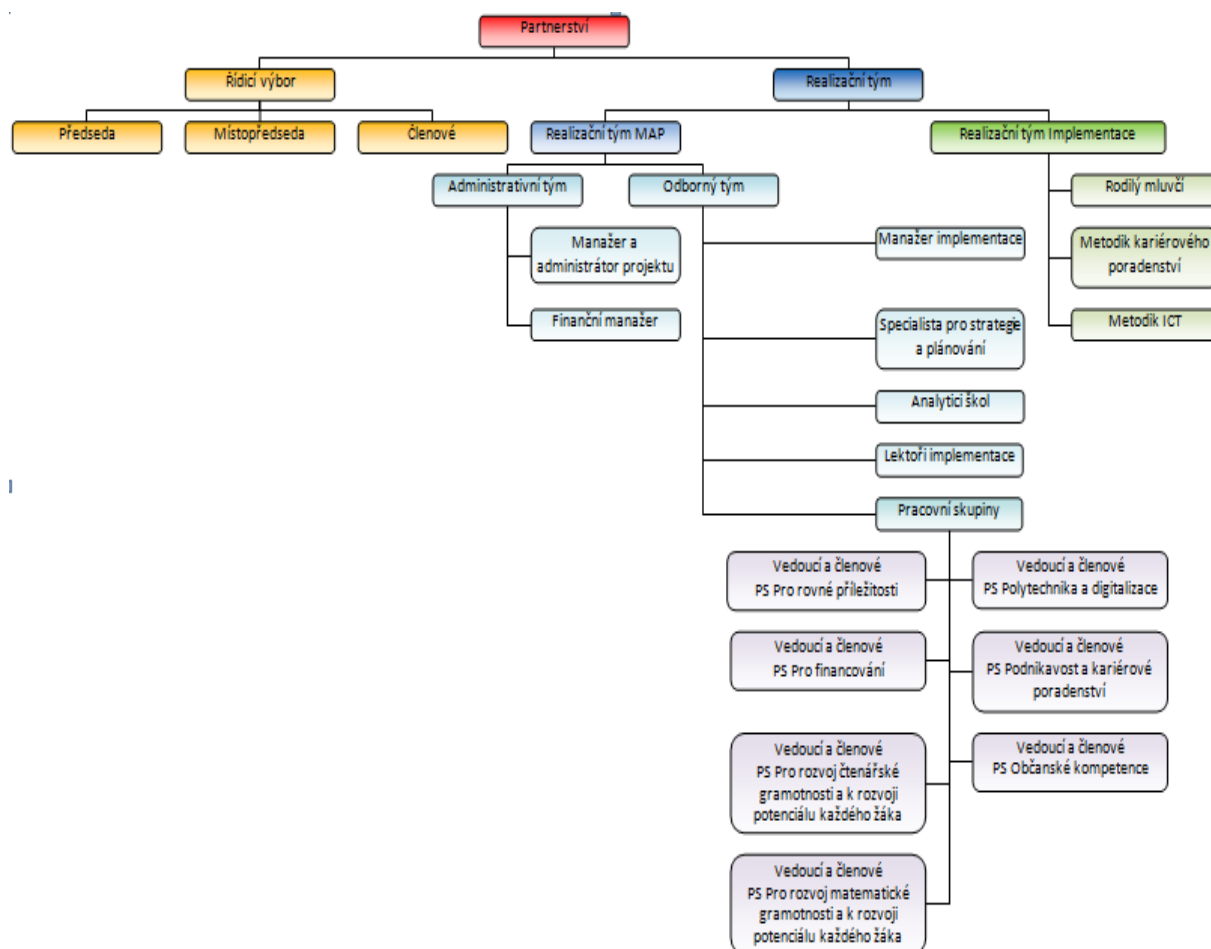
- ITI Ostrava,
- Euroregion Těšínské Slezsko – Regionální sdružení územní spolupráce Těšínského Slezska,
- Regionální rada rozvoje a spolupráce se sídlem v Třinci,
- Místní akční skupina Pobeskydí,
- Místní akční skupina Jablunkovsko,
- Sdružení obcí povodí Stonávky,
- Sdružení obcí Jablunkovska,
- Mikroregion Bystřice-Nýdek-Vendryně,
- Slezský vodohospodářský svazek.

Vyjma posledního uvedeného dobrovolného svazku obcí, se všechna sdružení určitou měrou ve svých stanovách či strategiích zabývají problematikou školství, jeho rozvojem a modernizací.

⁴ Krajský akční plán, který je zaměřený na střední školy



Do přípravy Místního akčního plánu se zapojili jednotliví zřizovatelé, zástupců vedení škol, členové realizačního týmu, členové řídicího výboru, osoby v pracovních skupinách a lektoři implementace.



Obrázek 2 - Organizační schéma MAP

Realizační tým projektu

Realizační tým projektu MAP Třinec vede manažer a administrátor v jedné osobě ve spolupráci s manažerem implementace a finančním manažerem rovněž v jedné osobě, společně se specialistou na strategii, plánování a vybraná témata.

Realizační tým zodpovídá za koordinaci projektových aktivit v souladu s žádostí o podporu, organizační a provozní stránku projektu, dosažení plánovaných cílů projektu včetně naplnění plánovaných výstupů a výsledků projektu a zajišťování efektivní komunikace na všech úrovních realizace projektu (směrem k Řídícímu orgánu, vedení organizace příjemce, spolupracujícím organizacím a jednotlivým pracovníkům projektu). Dále zodpovídá rovněž za zpracování a průběžný monitoring systému komunikace, zpracování ZOR a ŽOP, evaluace, spolupráci s odborným garantem MAP, zajišťování a organizace aktivit souvisejících s podporou a rozvojem kapacit, účastní se aktivit souvisejících s přímou podporou škol, zajišťuje přenos výstupů mezi jednotlivými články organizační struktury MAP, podporuje školy v plánování, zajišťuje facilitaci aj.



Role	Jméno a příjmení	Organizace
manažer a administrátor projektu	Mgr. Markéta Bobková	Statutární město Třinec
finanční manažer; Manažer implementace	Mgr. Kateřina Czempková	
specialista pro strategie a plánování	Ing. Petra Kantorová	

Tabulka 1 - Struktura a jmenný seznam realizačního týmu projektu k 24.9.2021

Řídící výbor projektu

Role Řídícího výboru je přímo spjatá s plánováním, tvorbou a schvalováním MAP. Jeho složení reprezentativně odpovídá složení partnerství MAP. Řídící výbor je hlavním pracovním orgánem partnerství MAP. Je tvořen zástupci klíčových aktérů ovlivňujících oblast vzdělávání na území MAP.

Role/zástupce	Jméno a příjmení	Organizace
realizátora projektu	Radim Kozlovský	Statutární město Třinec
realizačního týmu	Mgr. Markéta Bobková	Statutární město Třinec
Kraje	Mgr. Josef Alexander Matera	KÚ MSK
zřizovatele	Mgr. Roman Wróbel	Obec Bystřice
zřizovatele	Mgr. Uršula Waniová	Obec Ropice
vedení ZŠ a MŠ	PhDr. Dalibor Pyszko	SŠ, ZŠ a MŠ, Třinec, Jablunkovská 241, Třinec
vedení ZŠ a MŠ	Mgr. Bohuslava Burá	ZŠ Vendryně 236
vedení ZŠ a MŠ	Mgr. Iveta Hudzietzová	ZŠ a MŠ, Třinec, Kaštanová 412
vedení ZŠ a MŠ	Mgr. Petra Cemerková Golová	ZŠ a MŠ, Třinec, Míru 247
vedení ZŠ a MŠ	Mgr. Martina Giercuszkiewiczová	ZŠ Petra Bezruče a MŠ, Třinec
organizace neformálního a zájmového vzdělávání	Mgr. Marika Zadembská	Knihovna Třinec
instituce spolupracující se školami	Mgr. Radomíra Křížová	Pedagogicko-psychologická poradna
KAP	Mgr. Aneta Krakovková Raděvičová	KÚ MSK
Rodičů	Ing. Pavlína Novotná	ZŠ a MŠ, Třinec, Kaštanová 412
Rodičů	Ing. Stanislav Buba	ZŠ a MŠ Gustawa Przewczka s p.j.v.
Rodičů	Ing. Jiří Duchoň	ZŠ a MŠ, Koperníkova 696
školní družiny	Irena Durstinová	ZŠ Petra Bezruče a MŠ, Třinec
ITI	Ing. Sylva Sládečková	Magistrát města Ostravy
MAS	Ing. Monika Szkatulová	MAS Jablunkovsko, z.s.
MAS	RNDr. Pavel Žiška	MAS Pobeskydí, z.s.
NPI	Ing. Renata Kubáňová	NPI, Krajské pracoviště Ostrava

Tabulka 2 - Struktura a jmenný seznam členů Řídícího výboru k 24.9.2021



Pracovní skupiny

Pracovní skupina⁵ představují odborné platformy pro diskusi, sdílení zkušeností a plánování aktivit v oblasti výchovy a vzdělávání. PS jsou poradními orgány ŘV, jež jsou sestaveny pro řešení jednotlivých tematických okruhů projektu. Počet a zaměření PS se odvíjí jednak od metodických pokynů, jak dle potřeb území. Členy schvaluje ŘV.

PS je tým pracovníků složený z vedoucího pracovní skupiny a členů pracovní skupiny, kteří se věnují určenému tématu / tématům vzdělávání, podílí se na místním akčním plánování a realizaci implementačních aktivit.

Vedoucí PS řídí činnost svěřené pracovní skupiny, připravuje podklady na jednání pracovní skupiny, zpracovává výstupy činnosti pracovní skupiny a finální podobu podkladů na jednání ŘV, vede jednotlivé členy pracovní skupiny. Stanovuje cíle a přiděluje dílčí úkoly jednotlivým členům týmu, kontroluje plnění úkolů. Je zodpovědný za prezentaci výsledků pracovní skupiny Řídicímu výboru, motivuje jednotlivé členy pracovní skupiny, zajišťuje zvyšování odborných kompetencí, pořádání workshopů pro členy pracovní skupiny. Spolupracuje s ostatními PS, především PS Financování a PS Pro rovné příležitosti. Pravidelně komunikuje s ostatními členy administrativního a odborného týmu MAP a účastní se porad ke zpracování Místního akčního plánu.

Člen PS zpracovává analytické výstupy ze škol za danou oblast a návrhovou část opatření aktivit škol a aktivit spolupráce, poskytuje poradenství školám a ostatním subjektům zapojeným do MAP, účastní se jednání se zřizovateli a členy ŘV MAP.

Složení členů pracovních skupin je pestré. Jsou zastoupeni jak ředitelé, tak samotní pedagogové z úplných i malotřídních škol, mateřských škol. Byla navázána spolupráce také s neformálními a zájmovými vzdělavateli, ZUŠ, neziskovými organizacemi, úřadem práce apod.

Členové se zpravidla schází jednou měsíčně. Z každého jednání je vyhotoven zápis a prezenční listina. Realizační tým komunikuje především s vedoucími, jsou svolávány pracovní schůzky zaměřené na projednání zadání konkrétních úkolů. Bylo realizováno také dvoudenní výjezdní setkání.

Na základě vyhodnocení závěrů z analytické části byly navrženy priority, opatření a cíle, kterým se věnovalo těchto 7 pracovních skupin. Struktura pracovních skupin jen následující:

- PS Pro rovné příležitosti
- PS Pro financování
- PS Pro rozvoj čtenářské gramotnosti a k rozvoji potenciálu každého žáka
- PS Pro rozvoj matematické gramotnosti a k rozvoji potenciálu každého žáka
- PS Polytechnika a digitalizace
- PS Podnikavost a kariérové poradenství
- PS Občanské kompetence

Pracovní skupina	Jméno a příjmení	Organizace	Funkce
Pro rovné příležitosti	Mgr. Bohuslava Burá	ZŠ Vendryně 236	vedoucí
	Mgr. Eva Gibiecová	ZŠ Dany a Emila Zátokových, Třinec	člen
	Mgr. Jana Heczková	SŠ, ZŠ a MŠ, Třinec, Jablunkovská 241	člen
	Bc. Marta Ševčíková	MŠ, Třinec, Nerudova 313	člen
	Mgr. Nina Cimbolincová	Jubilejní Masarykova ZŠ a MŠ, Třinec	člen
	<i>Odbor sociálních věcí</i>	<i>Statutární město Třinec</i>	<i>dle potřeby</i>
	<i>PPP Třinec</i>	<i>Statutární město Třinec</i>	<i>dle potřeby</i>

⁵ Dále PS



Pro financování	Ing. Monika Byrtusová	Charita Třinec	vedoucí
	Ing. Magda Nogová	ZŠ Dany a Emila Zátopkových, Třinec	člen
	PhDr. Dalibor Pyszko	SŠ, ZŠ a MŠ, Třinec, Jablunkovská 241	člen
	RNDr. Pavel Žiška	MAS Pobeskydí, z.s.	člen
	Ing. Lenka Przybylová	ZŠ Dany a Emila Zátopkových, Třinec	člen
	Ing. Vladimíra Kacířová	Statutární město Třinec	člen
Pro rozvoj čtenářské gramotnosti a k rozvoji potenciálu každého žáka	Mgr. Simona Lačíková	ZŠ Vendryně 236	vedoucí
	Mgr. Renáta Penčáková	ZŠ a MŠ, Třinec, Slezská 773	člen
	Bc. Jan Delong	Knihovna Třinec, p.o.	člen
	Mgr. Veronika Dittrichová	ZŠ a MŠ, Třinec, Koperníkova 696	člen
Pro rozvoj matematické gramotnosti a k rozvoji potenciálu každého žáka	Mgr. Šárka Čípová	Kvalifikační a personální agentura, o.p.s.	vedoucí
	Bc. Aneta Nogawczyková	Kvalifikační a personální agentura, o.p.s.	člen
	Mgr. Petra Kantorová	ZŠ Dany a Emila Zátopkových, Třinec	člen
	Mgr. Olga Humpolcová	ZŠ Vendryně 236	člen
Polytechnika a digitalizace	Mgr. Aleš Adamus	SOŠ TŽ Třinec	vedoucí
	Ing. Pavlína Novotná	INDEX NOSLUŠ s.r.o.	člen
	Ing. et. Ing. Jiří Polok	BeePartner, a.s.	člen
	Mgr. Darja Hoffmannová	Jubilejní Masarykova ZŠ a MŠ, Třinec	člen
Podnikavost a kariérové poradenství	Mgr. Nina Chwastková	Statutární město Třinec	vedoucí
	Mgr. Ilona Zielina	ZŠ a MŠ Gustawa Przewczka s p.j.v, Třinec	člen
	Mgr. Michaela Kisielová	ZŠ a MŠ, Třinec, Koperníkova 696	člen
	Mgr. Vlasta Zemková	SŠ, ZŠ a MŠ, Třinec, Jablunkovská 241	člen
Občanské kompetence	Ing. Jana Vavrošová	Kvalifikační a personální agentura, o.p.s.	vedoucí
	Mgr. Lenka Szotkowská	Bunkr, o.p.s.	člen
	Mgr. Iveta Hudzietzová	ZŠ a MŠ Třinec, Kaštanová 412	člen
	Mgr. Alicja Böhm	ZUŠ Třinec	člen

Tabulka 3 - Struktura a jmenný seznam členů pracovních skupin k 24.9.2021

1.5 Metody zapojení dotčené veřejnosti a způsoby vzájemné komunikace a informovanosti

Projekt má zpracovaný Komunikační plán, který obsahuje rámcový přehled jednotlivých cílových skupin projektu a přehled nástrojů, které jsou při realizaci místního akčního plánu využívány k zajištění informovanosti všech zainteresovaných aktérů formálního, zájmového a neformálního vzdělávání včetně široké veřejnosti o jednotlivých dílčích výstupech společného plánování, zpracovaném SR MAP, o přípravě a finální podobě jednotlivých akčních plánů a o realizaci konkrétních aktivit, samozřejmě také sběr námětů a připomínek aj. Informovanost musí být pro všechny srozumitelná, transparentní, přehledná a dostupná (metoda SMART).





Informovanost probíhá především prostřednictvím internetových stránek projektu <http://map.trinecko.cz/> a facebookového profilu Místní akční plán II v ORP Třinec. Jsou zde informace k jednotlivým fázím projektu (zápisy z jednání VŘ, prezenční listiny, pozvánky, fotografie, dokumenty ke stažení atd.), plánovaných akcích, apod.

Dále jsou publikovány články v místních zpravodajích a médiích, zpravidla 2x ročně je v elektronické podobě zpracován „Zpravodaj o průběhu realizace MAP II v ORP Třinec, který je zveřejněn webových stránkách a distribuován mezi relevantní aktéry projektu.

Byl zpracován propagační materiál v podobě A3 plakátu, který je umístěn v prostorách příjemce projektu a partnerských organizací.

Cílové skupiny

Děti a žáci

Cílem MAP je podpora rozvoje potenciálu osobnosti každého dítěte a žáka ve věku do 15 let. Děti a žáci budou podpořeny v rámci aktivit implementace, a to v oblasti inkluze, polytechniky, podnikavosti a kariérového poradenství, gramotnosti a občanských kompetencí buď přímou účastí, nebo prostřednictvím učitelů, kteří si budou zlepšovat své vzdělávací kompetence a schopnosti rozpoznávat individuální potřeby dětí a žáků.

Pedagogičtí pracovníci škol a školských zařízení včetně vedoucích pedagogických pracovníků

Jedná se o jednu ze stěžejních cílových skupin projektu, která se přímo podílí na kvalitě vzdělávání v území, působí na děti a žáky, komunikuje s jejich rodiči. Tuto cílovou skupinu tvoří ředitelky a učitelky mateřských škol, dále ředitelé a učitelé základních škol, vychovatelé školních družin, asistenti. V rámci přípravné fáze žádosti o podporu, v návaznosti na MAP I., byli osloveni zřizovatelé a ředitelé ZŠ/MŠ na území ORP Třinec. Také byli osloveni s návrhem začlenění se do ŘV, nebo do některé z pracovních skupin.

12

Pracovníci a dobrovolní pracovníci organizací působících v oblasti vzdělávání nebo asistenčních služeb a v oblasti neformálního a zájmového vzdělávání dětí a mládeže

Motivaci k maximálnímu úspěchu každého žáka je potřeba rozvíjet i ve spolupráci škol s organizacemi poskytujícími neformální a zájmové vzdělávání či asistenční služby ve vzdělávání tak, aby se využil místní potenciál pro rozšíření příležitostí pro učení se žáků nebo pro sdílení a výměnu dobrých zkušeností mezi pedagogickými a dalšími pracovníky jednotlivých sektorů vzdělávání. V rámci procesu tvorby a rozvoje MAP budou opět přizváni pracovníci těchto organizací jako členové ŘV a PS, čímž přispějeme k vybudování efektivní a smysluplné propojenosti uvedených oblastí.

Pracovníci organizací působících ve vzdělávání, výzkumu a poradenství

Pracovníci organizací působících ve vzdělávání, výzkumu a poradenství mají možnost se zapojit do odborné diskuse. Vhodnou aktivitou je mentoring či koučování, ale také budou osloveni pro členství v ŘV MAP nebo v pracovních skupinách, kdy se přímo zapojují do aktualizace strategie MAP a do zpracování strategických dokumentů MAP.

Rodiče dětí a žáků

Rodiče potřebují dostávat pravdivé a pravidelné informace o vzdělávání a výsledcích svých dětí, aby měli pocit jistoty, že je vše s jejich dětmi v pořádku. A potřebují odbornou podporu, aby mohli se školou účinně spolupracovat. Rodiče budou mít nadále zastoupení v ŘV MAP II, v pracovních skupinách, jsou stěžejními partnery pro ředitele a učitele škol. Rodiče, jak na úrovni MŠ, tak i v ZŠ budou zapojováni do aktivit MAP a budou pravidelně informováni o postupu realizace MAP a připravovaných aktivitách. Za tímto účelem realizační tým osloví zástupce rodičů, kteří jsou doporučení školskými radami nebo organizacemi sdružujícími rodiče.





Veřejnost

Veřejnost potřebuje získávat adekvátní a reálné informace o podmínkách společného vzdělávání, aby opustila selektivní přístup a vnímala společné vzdělávání jako běžnou potřebu každého jedince. Při vytváření koncepce vzdělávání je potřeba vést dialog také s ostatní veřejností. Jedná se např. o významné zaměstnavatele v regionu, kteří vytvářejí místní trh práce a určují požadavky na kompetence svých zaměstnanců. Dále jsou to školy ve vyšším stupni vzdělávání, tj. střední, vyšší odborné a vysoké školy, které dokáží posoudit připravenost žáků opouštějících základní vzdělávání a úroveň dosažených kompetencí. Poskytnout tedy zpětnou vazbu ZŠ.

Zaměstnanci veřejné správy a zřizovatelů škol působící ve vzdělávací politice

Do procesu tvorby MAP byli rovněž přizváni zástupci veřejné správy, kteří působí ve vzdělávací politice. Zaměstnanci veřejné správy jsou do procesu tvorby MAP zapojeni prostřednictvím účasti v ŘV. Aktivně tak mohou ovlivňovat a zasahovat do procesu celé tvorby MAP. Přizváni jsou také k aktivitám spojených s rozvojem partnerství v území (společné setkání a vzdělávání). Tato cílová skupina podporuje spolupráci a vzájemnou výměnu zkušeností.





2 Analytická část

V rámci analýzy území byly provedeny tyto postupné kroky:

- analýza vnitřního prostředí, charakteristika území,
- metaanalýza existujících strategických záměrů a dokumentů v území pro oblast vzdělávání,
- vyhodnocení dotazníkového šetření pro školy: potřeby a plány aktivit,
- zjištění potřeb investic ve školách a stupně připravenosti,
- vlastní dotazníková šetření a výstupy setkání u kulatých stolů,
- vymezení problémových oblastí a klíčových problémů.

Vzhledem k rozsahu analytické části je přiložena jako samostatná příloha č. 1. V této kapitole uvádíme souhrn stěžejních závěrů.

2.1 Analýza vnitřního prostředí, charakteristika území

Sociodemografické údaje

Správní obvod obce s rozšířenou působností Třinec se rozprostírá na ploše o výměře 23 469 ha. K 31. 12. 2020 zde žilo 54 487 obyvatel, z toho 65 % v Třinci. Celkový počet obyvatel se za období 2011-2020 snížil o 906 osob, což představuje pokles o 1,6 %. Nejvýraznější pokles je zaznamenán v Třinci a v obci Hnojník. Pozitivní vývoj je patrný zejména ve Vendryni, v Komorní Lhotce a ve Smilovicích. V posledních dvou uvedených obcích se počet dětí do 15 let zvyšuje dlouhodobě.

14

Dle dlouhodobé prognózy vývoje počtu obyvatel celého správního obvodu ORP Třinec do roku 2030 bude pokračovat snižování počtu obyvatel. Co se týče sledované skupiny, počet dětí ve věku do 10 let bude nižší, věková kategorie 10-14 let bude pravděpodobně korespondovat se současnou hodnotou. Obyvatelstvo v regionu stárne, průměrný věk překročil hranici 43 let, což je skoro o 2 roky v průměru více než na počátku sledovaného období.

Podle stupně nejvyššího ukončeného vzdělání tvoří nejpočetnější skupinu osoby se středoškolským vzděláním včetně vyučení. Jedná se o takřka 35 % populace starší 15 let. Velkou skupinu tvoří také osoby se základním vzděláním včetně neukončeného s 19 % a bez vzdělání 0,5 %. Bezmála 36 % absolventů středních škol bez maturity má vystudovaný technický obor. Podíl osob, které složily maturitu z technického oboru, představuje takřka 30 %. Obě hodnoty jsou nadprůměrné v porovnání s vyššími administrativními celky.

Pro region je charakteristickým znakem vysoké zastoupení polské národnostní menšiny, která tvoří 16 % z celkového počtu obyvatel.

V zájmovém území funguje velké množství útvarů meziobecní spolupráce. Většina dobrovolných svazků obcí se určitou mírou ve svých stanovách či strategiích zabývají problematikou školství, jeho rozvojem a modernizací.

Hospodářství

Z hlediska ekonomického odvětví převažuje terciér. Ve službách zde působí více než 45 % zaměstnaných osob. Pro region je však příznačný vysoký podíl osob zaměstnaných v sekundéru, v průmyslu pracuje přibližně 42 % zaměstnaných osob, což je o 10 % více než celostátní průměr. Je to dáno dlouholetou tradicí hutní výroby v Těšínském Slezsku, respektive existencí Třineckých železáren jako dominujícího industriálního podniku a jeho dceřiných společností, návazných služeb a průmyslovou zónou Třinec – Baliny.





Počet dětí mladších tří let navštěvujících MŠ se navýšil o 15 % z 267 na 308 dětí. Ve školním roce 2015/2016 bylo evidováno dokonce až 397 dětí mladších 3 let. Z analýzy počtu odmítnutých žádostí o přijetí do mateřské školy je patrné, že se počet navýšoval až do roku 2013/2014, kdy bylo dosaženo maxima s hodnotou 90 neuspokojených žádostí, poté dochází k poklesu až na 18 dětí.

Vývoj počtu zaměstnanců v MŠ vzrostl o 15 %. Podíl nekvalifikovaných pracovníků má kolísavý charakter, vyjma školního roku 2011/2012 a 2013/2014 však celkově nepřesahuje 10 %.

Na Třinecku je 15 úplných základních škol, tzn., jedná se o školy s prvním a druhým stupněm, a 8 neúplných pouze s prvním stupněm. V Bystřici, Hnojníku, Vendryni a Třinci jsou zřízeny polské školy. V Ropici a v obci Košařiska jsou evidovány polské třídy. V běžných třídách základních škol se zvýšil počet žáků během 10 let celkem o více než 13 %, z 4 568 na 5 179 žáků.

Pro žáky se speciálními vzdělávacími potřebami jsou vyhrazeny speciální třídy. V zájmovém území bylo ve školním roce 2011/2012 bylo k dispozici 18 tříd, které navštěvovalo 140 žáků. Během sledované časové řady došlo k poklesu na polovinu. Ve školním roce 2020/2021 je evidováno 71 žáků ve 13 třídách.

Počet integrovaných žáků na ZŠ v regionu se během sledovaného období více než zdvojnásobil, průměrně polovina těchto žáků trpí vývojovými poruchami učení. Počet mimořádně nadaných žáků je zanedbatelný.

Přepočtený počet pedagogů na základních školách v regionu se zvýšil skoro o 13 %, z toho je více než 20 % nekvalifikovaných. Nejnižší podíl nekvalifikovaných pedagogických pracovníků je v obecních školách. Počet asistentů pedagogů pro děti se zdravotním postižením narůstá, jedná se však o osoby zaměstnané na částečný úvazek. Počet vychovatelů, psychologů a speciálních pedagogů je zanedbatelný a rovněž nejsou zaměstnání na plný úvazek.

Neformální a zájmové vzdělávání

U každé základní školy funguje školní družina, vyjma subjektu zřizovaného církví. Mezi školními roky 2010/2011 a 2019/2020 se počet zapsaných účastníků navýšil o 38 %. Většina družin má ranní i odpolední provoz. Školní klub provozuje pouze jedna škola.

V regionu jsou evidovány dva domy dětí a mládeže, které se nachází v Třinci a Bystřici. Obě střediska volného času jsou zřizována obcí. Děti a žáci mohou navštěvovat dvě základní umělecké školy. Počet zapsaných žáků ZUŠ během deseti let vrostl o cca 5 %. Nabídka aktivit v jádrovém městě se jeví jako dostupná a pestrá. Děti z okolních obcí často musí kvůli zájmovým kroužkům dojíždět.

Sociální situace

S ohledem na prevenci sociálně-patologických jevů má každá škola zpracovaný tzv. minimální preventivní program. Na školách působí školní metodici prevence a výchovní poradci. Dlouhodobě se české děti v mezinárodním srovnání pohybují v nadprůměrných hodnotách v pití alkoholu, užívání tabákových výrobků a kouření marihuany.

Na Třinecku je evidována řada sociálních služeb a návazných aktivit i pro rodiny, děti, mládež a osoby se zdravotním postižením nebo v obtížných životních situacích.

2.2 Metaanalýza existujících strategických záměrů a dokumentů v území pro oblast vzdělávání

K analýze strategických dokumentů s vlivem na rozvoj území Třinecka bylo zmapováno celkem 13 strategických dokumentů, z toho 3 na národní úrovni, 3 na regionální a 7 na místní úrovni.

Zatímco na místní úrovni převažují investice a zacílení infrastrukturního charakteru (rekonstrukce, modernizace, dostavba, vybavenost učeben apod.), s vyšší úrovní dokumentu se zvyšuje důraz na podporu rozvoje měkkých kompetencí a požadavky na spolupráci více aktérů ve vzdělávacím





systému, komunikaci zřizovatelů, učitelů, rodin a zaměstnavatelů a na systémová opatření vyžadující spolupráci více partnerů a náročnější systémový přístup na finance a kapacity.

Zřejmá je primární orientace strategických dokumentů na místní úrovni na „tvrdé“ investice do škol ve vlastnictví místní samosprávy. Vyplyvá to z postavení místních samospráv jako zřizovatelů mateřských a základních škol a přijetí jejich role za investice do majetku, naopak nepřijetí role jako součásti systému pro zkvalitňování samotné výuky, což může zřizovatel nejvíce ovlivnit výběrem kvalitního manažera do role ředitele školy a monitoringem spokojenosti cílových skupin škol. Na úrovni kraje investice primárně směřují ke zvýšení zaměstnanosti a zaměstnatelnosti a do kvality individuální výuky a do zlepšení kompetencí a podmínek ve výuce na straně měkkých faktorů – lidských zdrojů, od prevence, přes kvalitu vzdělávání a spolupráci až po kariérové poradenství. Na národní úrovni jsou koncepce silně orientované na posílení kvality pro každého jednotlivce ve vzdělávacím systému systémově od úrovně zřizovatelů, přes ředitele škol a učitele, až po žáky a studenty a jejich rodiče.

Strategické dokumenty jakékoliv úrovně nelze brát jako přenositelnou učebnici pro samouky, která se umí sama interpretovat bez potřeby ptát se na vysvětlení konkrétních návrhů cílů a opatření – ne vždy je jasné co má být podporováno (příliš obecný popis), proč má být podporováno (od národní k místní úrovni klesá integrita dokumentu, ne vždy je jasně provázán návrh cílů se zjištěním v analytické části) a jaká je vazba dokumentu na předškolní a základní vzdělávání (obecné deklarace, nejasné cíle).

Nositel strategie, obec nebo město, klade primární důraz na každoroční schvalování akčního plánu navázaného na rozpočet. Proto někdy místo cílů a opatření u konkrétních projektů zaměřených na strategii, vychází strategie jako suma projektových záměrů, místo toho, aby byl specifikován plán cesty za dlouhodobými cíli, v rámci kterých se mohou projekty generovat v průběhu a v závislosti na přístupu k realizaci.

17

Hlavní priority / okruhy témat strategických dokumentů v území SO ORP Třinec

Ze zacílení strategických dokumentů na základě zmapování strategických a specifických cílů vyplynulo po seskupení následujících pět oblastí, či priorit v zájmovém území:

Ze zacílení strategických dokumentů na základě zmapování strategických a specifických cílů vyplynulo po seskupení následujících pět oblastí, či priorit v území Třinecka:

1. Zvyšování znalostí, kompetencí a dovedností a pohody žáků:
 - a. anglický jazyk,
 - b. kompetence – měkké, přenositelné,
 - c. podnikavost,
 - d. technické a řemeslné obory,
 - e. zdravý životní styl,
 - f. kariérové poradenství.
2. Včasné řešení potíží dětí se začleněním, učením a docházkou:
 - a. včasná diagnostika a prevence,
 - b. předškolní vzdělávání dětí ohrožených sociálním vyloučením,
 - c. inkluzivní vzdělávání.
3. Zlepšování podmínek pro učitele a zvyšování úrovně učitelů:
 - a. podmínky pro učení a pro učitele,
 - b. vzdělávání pedagogů.
4. Optimalizovaná infrastruktura a lepší vybavenost škol:
 - a. optimalizace počtu a kapacit MŠ a ZŠ,
 - b. rozvoj materiálně-technického zázemí škol, včetně bezbariérového přístupu.
5. Dobré podmínky pro spolupráci škol, zřizovatele, rodičů, zaměstnavatelů apod.:
 - a. posilovat spolupráci mezi rodinou a školním prostředím,
 - b. zlepšit koordinaci aktivit zaměřených na růst zaměstnanosti.





2.3 Vyhodnocení dotazníkového šetření pro školy: agregovaný MAP

V rámci realizace projektu MAP proběhlo zpracování výstupů z dotazníkového šetření MŠMT po ukončení projektů zjednodušeného finančního vykazování – Šablon I. K 10.10.2019 činila návratnost aktuálního šetření v ORP Třinec u mateřských škol 96 %, tzn. dotazník zodpovědělo 24 MŠ a jedna nezodpověděla. U ZŠ v ORP Třinec činila návratnost 95,7 %, tzn. 22 ZŠ vyplnilo dotazník a jedna škola nevyplnila. Jedná se pravděpodobně o školu, která se do projektu Šablony II nezapojila.

U MŠ došlo ke zlepšení situace v oblasti čtenářské a matematické pregramotnosti, v podpoře kompetencí k iniciativě a kreativě dětí, v podpoře polytechnického vzdělávání. Dále je zlepšení patrné v digitálních kompetencích pedagogických pracovníků a v sociální a občanské dovednosti. Naopak ke zhoršení došlo pouze v oblasti inkluze.

U ZŠ došlo ke zlepšení ve všech výše zmiňovaných oblastech. Současně u ZŠ byla zjišťována oblast jazykového vzdělávání a kariérové poradenství pro žáky, kde je rovněž zaznamenáno kladné hodnocení.

Podrobné výsledky jsou součástí analytické části tvořící přílohu č. 1 tohoto dokumentu.

2.4 Zjištění investičních a neinvestičních potřeb ve školách

Pracovní skupina Pro financování ve spolupráci se specialistkou na strategie a plánování průběžně monitorují dotační příležitosti na evropské, národní, krajské a regionální úrovni. Školy a zřizovatelé jsou o relevantních výzvách průběžně informováni. Školy mají možnost tyto výzvy konzultovat.

Současně jsou organizace vyzývány k předkládání projektových záměrů do seznamu investičních priorit Strategického rámce MAP, s ohledem na nutnost doložení souladu s MAP zejména pro výzvy v SC 2.4 IROP a pro integrované nástroje ITI a CLLD, případně PRV.

Školy vyplňují tzv. projektovou fichi, ve které specifikují informace o plánovaném záměru. Subjekty identifikují předkladatele a nositele projektu, dále je požadován stručný popis předmětu, cílů a výsledků projektu včetně zdůvodnění jeho potřebnosti, uvedení stavu připravenosti, odhadu rozpočtu, časového harmonogramu realizace a v neposlední řadě vazby na klíčové kompetence IROP

Aktualizace seznamu investičních záměrů je možná min. co šest měsíců. Projednává ji a schvaluje Řídící výbor.

V polovině a na konci realizace projektu byly realizovány u zapojených škol dotazníkové šetření zaměřené na zkušenosti s dotačním řízením a jejich úspěšnost v získávání grantů za období posledních pěti let. Současně nás zajímaly aktuální investiční a neinvestiční potřeby školy a její připravenost na další výzvy. Výsledky z šetření jsou následující:

Do výzvy Šablony I se z celkového počtu 23 mateřských škol (osloveny pouze organizace zapojené do MAP II) nezapojily dva subjekty. Zmíněné mateřské školy se nezapojily z důvodu práce na jiném projektu a malé potřebě se zapojovat do výzvy. Ve vstupním dotazníkovém šetření v Šablonách I byla nejslabší oblastí u mateřských škol inkluze, kterou uvedla třetina škol. Dále velmi slabou oblastí byly sociální a občanské dovednosti a další klíčové kompetence.

Ve výzvě Šablony II a III se nezapojila pouze jedna mateřská škola, která uvedla, že neměla potřebu se zapojovat do výzvy a současně škole nevyhovovaly podmínky výzvy. Jako nejslabší oblast ve vstupním dotazníkovém šetření Šablony II nejvíce mateřských škol uvedlo podporu polytechnického vzdělávání, dále inkluzi. V rámci vstupního šetření pro šablony III se jeví v 45 % případů jako nejslabší oblast podpora polytechnického vzdělávání. 15 % respondentů identifikovalo jako nejslabší oblast inkluzivní vzdělávání a také rozvoj matematické pregramotnosti.



Mateřské školy se příliš nezapojují do dalších výzev OP VVV, úspěšnost je ve sledovaném období různá. V rámci dalších operačních programů nejvíce školy podávaly projektové žádosti do IROP a OP Životní prostředí. Z jiných grantů se největší zájem o Erasmus+, nadační fond Hyundai, Nadace OKD a nadace ČEZ. Čerpání dotací je poměrně úspěšné.

Mateřské školy by finanční prostředky uvítaly na běžné opravy, stavební úpravy a rekonstrukce. Dále se hojně objevovaly potřeby po rekonstrukci venkovního prostředí školy a modernizaci pláště budov (zateplení, projekty energeticky udržitelné školy, výměna oken, střecha).

S výjimkou jedné základní školy se do Šablon I zapojily všechny školy v území. Důvodem byla práce na více projektech. Ze vstupního dotazníkového šetření v Šablonách I vyplývá, že jednoznačně nejslabší oblastí na základních školách je inkluze, kterou uvedlo přes 40 % škol. Další slabá místa byly shodně čtenářská a matematická gramotnost.

Do Šablon II a III se s výjimkou jedné základní školy, která neměla na požadované aktivity nárok, zapojilo 96 % škol v území. Došlo ke snížení slabých míst v inkluzi. Nejslabší oblastí byla podpora kariérového poradenství. Dále došlo ke zvýšení potřeby jazykového a polytechnického vzdělávání. Ve vstupním dotazníkovém šetření v Šablonách II jako nejslabší oblastí ve školních družinách uváděly inkluzi a vědecko-technické a environmentální kompetence. ZUŠ se nezapojily.

Základní školy se také příliš do ostatních výzev OP VVV nezapojují, ale v čerpání byly poměrně úspěšné.

Z dalších operačních programů nejvíce žádalo dotaci z IRO a OP ŽP. Co se týče ostatních programů, zájem byl o zapojení do programu Erasmus+, dále o INTERREG CZ-PL, Nadace ČEZ a nadačního fondu Hyundai.

Nadpoloviční většina základních škol se zapojila do výzvy IROP. Jeví se zde opět vysoká angažovanost škol a také šance na získání dotace. Z toho se nejvíce jednalo o výzvy vyhlášené ITI Ostravskou aglomerací a výzvy vyhlášené celostátně řídicím orgánem. Více než dvě třetiny škol byly v žádostech úspěšné a získaly dotaci. Převažovaly dotace ve výši 500 000 – 2 mil Kč a 2 – 5 mil. Kč. Školy měly v tomto programu nejvíce zájem o rozvoj digitálních technologií, podporu výuky cizích jazyků, bezbariérovost a přírodovědné učebny.

Naprostá většina škol potřebuje finanční prostředky na běžné opravy, stavební úpravy a rekonstrukce, venkovní prostředí školy. Nejsou zanedbatelné i požadavky na modernizace pláště budov, na obnovu sportovišť a kuchyní a vybavení kmenových a odborných učeben.

Do nejbližších investičních výzev IROP se plánuje zapojit naprostá většina škol v území. Z toho polovina škol má zatím představu a čtvrtina má zpracovaný projektový záměr. Jednoznačně školy potřebují větší investice do majetku škol, což uvedly tři čtvrtiny základních škol. 13 % by potřebovalo rozšíření nepedagogického personálu.



2.5 Vlastní dotazníková šetření

V průběhu zpracování místního akčního plánu proběhlo ze strany realizačního týmu projektu, nebo ze strany pracovních skupin několik dotazníkových šetření, které byly potřebné pro zpracování dílčích částí dokumentů, nebo pomohly upřesnit zacílení navrhovaného opatření.

Zaměření dotazníku	Cílová skupina / počet oslovených respondentů (když je známo)	Počet odpovědí
Čtenářská gramotnost	Žáci 4. a 7. Ročníků. Cílem bylo zjistit stav zavádění čtenářských dílen do hodin čtení, vztah žáků ke čtení a jakým způsobem žáci získávají knihy ke čtení.	497
Digitální kompetence	Využívání ICT technologií ve výuce jednotlivých předmětů.	53
Kariérové poradenství	Cílem dotazníku bylo zjistit, jakým způsobem probíhá podpora kariérového poradenství na školách a co by pedagogům pomohlo.	13
Financování škol	Dotazník zaměřený na financování škol a průzkum zájmu o školení	27
Šablony II	Rozbor aktivit realizovaných formou projektů zjednodušeného vykazování – Šablony II pro MŠ, ZŠ, ŠD/ŠK, SVČ a ZUŠ	30
Šablony III	Rozbor aktivit realizovaných formou projektů zjednodušeného vykazování – Šablony II pro MŠ, ZŠ	27

Tabulka 4 - Přehled realizovaných vlastních dotazníkových šetření

Výsledky jednotlivých šetření jsou uvedeny jako součást analytické části tvořící přílohu č. 1.



3 Vymezení problémových oblastí a klíčových problémů

Zapojení odborné veřejnosti do plánování garantovaly pracovní skupiny. Jejich přínos pro identifikaci potenciálů a limitů rozvoje regionálního školství byl zcela zásadní. Interpretovaly výsledky expertních analýz a přicházely s vlastními praktickými podněty. Následující kapitola přináší přehled hlavních závěrů, k nimž došly na svých jednáních. V rámci jednání jednotlivých pracovních skupin vznikly analýzy SWOT-3. Ty byly dále rozpracovány do jednotlivých problémových okruhů a tematických celků, diskutovány a byly stanoveny priority.

SWOT analýzy zpracované jednotlivými PS byly zpracovány do podrobnějších verzí, které v kompletním rozsahu přikládáme jako součást analytické části, tedy přílohy č. 1 tohoto dokumentu.

SWOT-3 analýza prioritních oblastí rozvoje vzdělávání

PS Pro rovné příležitosti

SILNÉ STRÁNKY	SLABÉ STRÁNKY
<ul style="list-style-type: none"> • Inkluze je ve všech školách běžně realizovaná • Spolupráce mateřských i základních škol s organizacemi • Dobře fungující školy dle §16 odst. 9 (Střední, Základní a Mateřská škola, Třinec, Jablunkovská 241) • Podpora škol od zřizovatelů a spolupráce ve všech oblastech 	<ul style="list-style-type: none"> • Vysoký počet žáků ve třídách • Nedostatek klinických logopedů, dlouhé čekací lhůty, nedostatek dětských psychologů, psychiatrů • Nedostatek kvalifikovaných a erudovaných pedagogů a asistentů pedagogů • Nedostatečné materiální, technické a prostorové vybavení pro děti i učitele • Chybějící zázemí pro personál
PŘÍLEŽITOSTI	HROZBY
<ul style="list-style-type: none"> • Činnost speciální mateřské školy a přípravné třídy • Nižší počty dětí a žáků ve třídách • Tandemová výuka • Sdílení zkušeností • Činnost Centra pro kolegiální podporu 	<ul style="list-style-type: none"> • Do mateřských škol se dostávají stále mladší děti • Do mateřské školy se dostává stále více dětí ohrožených školními neúspěchem • Nesystémový přístup ze stran státu • Zvyšující se administrativa • Financování inkluze do budoucna • Přenášení zodpovědnosti na školy a PPP

PS Pro rozvoj čtenářské gramotnosti a k rozvoji potenciálu každého žáka

SILNÉ STRÁNKY	SLABÉ STRÁNKY
<ul style="list-style-type: none"> • Fungující, aktivní knihovna v Třinci, která může být dobrým příkladem • Čtenářské dílny v hodinách českého jazyka ve většině škol • Podpora zřizovatele • Aktivní učitelé, kteří mohou být příkladem pro ostatní 	<ul style="list-style-type: none"> • Nízká informační gramotnost dětí • Neznalost práce se zdroji a citacemi • Chybí mentorská práce na školách i v knihovně • Nedostatek proškolených (a praktikujících) učitelů ve čtenářské gramotnosti a příslušných kompetencích • Neaktivní přístup některých pedagogů



PŘÍLEŽITOSTI

- Navýšení kapacit knihovníků/lektorů v knihovně pro děti mládež a prohloubení spolupráce se školami
- Vznik třídních knihoven
- Školení RWCT a MBTI pro učitele i knihovníky
- Sdílení dobré praxe dílen čtení a čtenářských lekcí napříč školami
- Rozvoj pisatelství
- Rozvoj čtenářství v oborech

HROZBY

- Nedostatek aktivních učitelů na školách, nepodporující vedení škol
- Málo příležitostí pro sdílení praxe učitelů
- Podléhání mylným informacím při nízké čtenářské gramotnosti
- Nezájem škol o rozvoj čtenářské gramotnosti
- Nepodnětné rodinné prostředí

PS Pro rozvoj matematické gramotnosti a k rozvoji potenciálu každého žáka

SILNÉ STRÁNKY

- rozvoj MG a FG je zahrnutý do ŠVP jednotlivých škol
- Žáci rozvíjejí své znalosti a dovednosti pro výuku MG a FG a následně je využívají ve výuce
- při výuce se velmi často řeší úlohy z praxe
- při výuce FG a MG jsou v hojně míře využívané interaktivní a multimediální prostředky

SLABÉ STRÁNKY

- nedostatek učitelů s kompetencí vyučovat FG
- chybí možnosti sdílení příkladů dobré praxe
- nedostatek času na rozvíjení mimoškolních aktivit s žáky
- nedostatečná podpora ze soc. slabších či zadlužených rodin
- nedostatečná podpora mimořádně nadaných žáků
- nedostatek pomůcek pro finanční gramotnost

PŘÍLEŽITOSTI

- žáci a učitelé mají dostatek příležitostí pro rozvoj v oblasti MG (DVPP)
- dostupnost různých výukových materiálů
- dostupnost informačních a komunikačních technologií pro rozvoj MG a FG
- rozvoj logického myšlení s využitím nových metod ve výuce
- možnost organizace projektových dnů na téma FG a MG
- metodické sdružení učitelů jako možnost spolupráce v oblasti MG a FG
- další doškolení učitelů ve FG

HROZBY

- školy bojují s nezájmem ze strany rodičů i žáků
- školy pociťují nedostatek stabilní finanční podpory
- nedostatečné podmínky (materiální i technické) pro rozvoj MG a FG
- nízká časová dotace pro rozvoj MG a FG mimo výuku
- nezájem žáků o mimoškolní aktivity
- vyučující upadají do stereotypu



PS Polytechnika a digitalizace

SILNÉ STRÁNKY

- tradice v průmyslovém zaměření regionu
- silní partneři v místních firmách
- zaběhnuté akce dobré praxe, např. Den řemesel SOŠ TŽ
- zájem kraje mít dostatek technicky vzdělaných obyvatel

SLABÉ STRÁNKY

- nedostatek financí na vybavení a vzdělávání pedagogů i žáků
- malá časová dotace hodin pracovních činností v RVP ZŠ
- neznalost pedagogů, jak vyučovat polytechniku zajímavě a jednoduše
- nepropojování, resp. izolace polytechniky od ostatních předmětů a využití na praktických příkladech

PŘÍLEŽITOSTI

- dojde k propojení škol, zřizovatelů a rodičů
- polytechnické vzdělávání zaměřit na osobnost žáka
- vysoká poptávka zaměstnavatelů po technicky vzdělaných lidech
- využít spolupráci se SOŠ TŽ (vybavenost, odborní učitelé)
- DVPP zejména v ICT
- technicky orientované mimoškolní aktivity
- budování podnikatelských aktivit na technických základech

HROZBY

- malý zájem žáků o řemeslo a technické obory
- pomalý návrat k prestiži řemesla a techniky
- nezájem místních o práci v průmyslu vede k zaměstnávání cizinců
- odliv technicky vzdělaných lidí mimo region, do zahraničí
- malé povědomí rodičů o potřebnosti a využitelnosti technického vzdělání
- nedostatečná připravenost na plánované legislativní změny v oblasti ICT (integrace ICT do výuky běžných předmětů a výuka základů programování)

23

PS Podnikavost a kariérové poradenství

SILNÉ STRÁNKY

- silná průmyslová tradice a dostatek pracovních příležitostí v průmyslu
- pozitivní změna ve vnímání města a budoucího uplatnění (moderní město, pracovní příležitosti) občany
- kvalitní pracovní síla a nízká fluktuace
- soudržnost obyvatel
- loajalita zaměstnanců

SLABÉ STRÁNKY

- žáci 9. tříd nemají představu, jak by se chtěli uplatnit na trhu práce a co obnáší jednotlivé pozice
- žáci se nedívají na situaci na trhu práce a volná pracovní místa při volbě povolání
- rodiče a pedagogové nemají kontakt s trhem práce a firmami
- nedostatečná nabídka kariérového poradenství na školách
- malá ochota cestovat za zaměstnáním
- nízká finanční gramotnost

PŘÍLEŽITOSTI

- průmysl 4.0. (automatizace, digitalizace, robotizace)
- lepší práce s trhem práce na místní úrovni

HROZBY

- nedostatek pracovní síly, který může ohrozit rozvoj a fungování firem
- ohrožení pracovních míst v TŽ v důsledku





- vychovat si budoucí zaměstnance (motivovat lidi k návratu do regionu)

- globální konkurence (Čína, Indie, apod.)
- špatné rozhodnutí žáků ohledně jejich další kariéry a uplatnění na místním trhu práce, seberealizace
- štědrý sociální systém
- zaměstnanci z jiných zemí

PS Občanské kompetence

SILNÉ STRÁNKY

- národnostní školství – MŠ a ZŠ s polským jazykem vyučovacím
- existence DDM a ZUŠ – zázemí profesionalita, tradice
- rozvoj emoční inteligence
- zájem o alternativní výuku
- fungující prorodinná politika
- nové učebny v Třinci
- podpora regionálních zaměstnavatelů v rámci technického a přírodovědného vzdělávání
- fungující a spolupracující NNO
- projektové dny na školách – řešení různých témat (ekologie, kulturní povědomí, první pomoc a bezpečnost – Den s integrovaným záchranným systémem, sport, apod.)
- nabídka preventivních programů
- fungující NZDM pro děti a mládež Klub Bunkr v Třinci a Streetwork v 3nci

SLABÉ STRÁNKY

- nízké pochopení tématu emoční inteligence
- v pozornosti nejsou sociálně vyloučené lokality – Borek, Folvark
- odliv chytrých mozků z Třince
- nízké povědomí o alternativní výuce
- stereotyp výuky učitelů
- chybí mentor alternativní výuky
- absence společného informačního zdroje příležitostí a aktivit
- nízká mediální gramotnost dětí, žáků a dospělých

PŘÍLEŽITOSTI

- dotace
- alternativní vzdělávání
- rozvíjení tématu v odborné sféře, předávání zkušeností dobré praxe
- uznání psychosomatiky jako medicínského oboru
- mentor alternativní výuky
- zájem pedagogů o prevenci, semináře pro rodiče i pro sebe
- naučit se chovat zodpovědně v krizových situacích ohrožující život člověka
- výjezdní aktivity žáků škol – Svět techniky, URSUS, Planetárium v Ostravě apod.
- prevence rizikového chování dětí a žáků
- rozvoj a podpora mediální gramotnosti a komunikační kompetence
- místně regionálně zakotvené učení spojené s poznáváním a ochranou kulturního dědictví v obci s rozšířenou působností

HROZBY

- omezené finanční prostředky na úvazky zaměstnanců
- častá fluktuace zaměstnanců v NNO
- nedostatek odborníků
- narůstající problematika patologických jevů mezi mladými lidmi



PS Pro financování

SILNÉ STRÁNKY

- zavedení inkluze i možnosti dotací
- spolupráce na všech úrovních ve školství
- dostatečná kapacita základních škol
- ochota pedagogických pracovníků se dále vzdělávat a rozvíjet na školách mimoškolní aktivity
- existence MŠ i ZŠ i v menších obcích
- provázání základního vzdělávání s místními požadavky trhu práce

SLABÉ STRÁNKY

- dočasné projektové financování
- striktní vymezení účelu dotací
- růst nákladů škol
- nedostatečná technická vybavenost
- zvyšující se lokální koncentrace osob ohrožených sociálním vyloučením

PŘÍLEŽITOSTI

- změna financování školství
- využívání dotací pro financování školských projektů
- provázání základního vzdělávání s místními požadavky trhu práce
- spolupráce na všech úrovních ve školství
- zajištění společného servisu pro obce ORP
- rozvoj alternativního školství
- zvyšování dostupnosti informací o dobrých praxích a metodách výuky
- podpora nadaných dětí
- důraz na rozvoj klíčových kompetencí žáků
- komunitní role škol

HROZBY

- dopady na změny legislativy na systém financování škol
- stárnutí obyvatelstva, úbytek obyvatel, sociální problémy
- nedostatek finančních prostředků
- pokles kvality vzdělání
- nedodržování dotačních podmínek
- zavedení inkluze do školství
- nedostatek specializovaných pracovníků (zejména psychologů, poradců, asistentů)



4 Strategický rámec priorit map do roku 2023

4.1 Vize

„SPOLU CHYTŘEJI“

Region Třinecko, Jablunkovsko a Českotěšínsko je příkladem nejlepší praxe učícího se regionu v České republice. Vzdělávání na Třinecku je zdrojem prosperity, baví a spojuje.

Učení se v našem území promění v životní styl. Od raného věku jsou děti ve školách a vzdělávacích organizacích, společně s rodiči a místními komunitami, vedeny ke zvyšování svých znalostí, kompetencí a dovedností, k samostatnosti, kritickému přemýšlení a k podnikavému a proaktivnímu životu. Školy dávají všem žákům stejnou šanci v přístupu ke vzdělání, žáci a studenti se rádi učí a jsou motivováni k celoživotnímu vzdělávání. Školy podporují své učitele v zavádění nových metod výuky, které vycházejí z dlouhodobých potřeb trhu práce a společnosti, jsou vybavené pro potřeby globální ekonomiky v 21. století a propojené se svým okolím, mezi sebou navzájem a se světem. Žáci a studenti se nebojí srovnávat své schopnosti a svůj talent s kýmkoliv na světě. Vzdělávání v našem regionu svým dětem a žákům poskytuje vše, co je zapotřebí pro to, aby našli uplatnění jak ve službách, tak i v řemeslných a technických oborech, které místní ekonomika nejvíce potřebuje. Současně poskytuje vzdělání v konkurenceschopných špičkových oborech, které jsou budoucností české ekonomiky.

Děti a žáci se vzdělávají společně a kvalitně, především v přenositelných kompetencích na trhu práce, ale zároveň je podporováním individuální všestranný rozvoj každého dítěte tak, aby z něj vyrostl sebevědomý jedinec.

26

4.2 Priority a cíle

Priority a cíle byly nastaveny již v rámci projektu MAP I. Základní návrh vytvořil realizační tým na základě zjištění v analytické části, dle vyhodnocení statistických dat a v souladu s vyššími strategickými dokumenty a již existujícími dokumenty v zájmovém území. Tato verze byla schválena na zasedání ŘV v prosinci 2016.

Do zpracování strategie se zapojily poté rovněž pracovní skupiny. Dle výsledků dotazníkových šetření, na základě vlastní situační analýzy území, ze závěrů z kulatých stolů a tematických setkání, na dalších odborníků zapojených do projektu apod. navrhly aktualizaci. Nastavené priority a cíle více byly tudíž upřesněny a přeskupeny do logičtějšího celku a byly projednány na ŘV v červnu 2017. Současné verze strategie tedy pracuje se třemi prioritami a osmi cíli.

Strategie je živý dokument, který bude dále reagovat jak na další skutečnosti zjištěné v zájmovém území, tak na okolní vlivy (novou legislativu, příležitosti k získání dotačních finančních prostředků) nebo na splnění některého z plánovaných projektů, cílů apod.





1 Moderní vzdělávací instituce

1/1

Zajistit kvalitní materiálně technické zázemí



1/2

Zavést inkluzivní vzdělávání



1/3

Podporovat alternativní metody výuky



2 Všestranný rozvoj dětí a žáků a kompetence pro trh práce

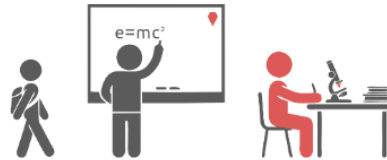
2/1

Rozvíjet praktické dovednosti



2/2

Sladit potřeby zaměstnavatelů s přípravou dětí a žáků



3 Motivované odborné kapacity

3/1

Zlepšit koncepční vzdělávání pedagogů



3/2

Posílit personální kapacity



3/3

Sdílet dobrou praxi



mapy  **vzdělávání**

Obrázek 3 - Přehled stanovených priorit a cílů





4.3 Popis priorit a cílů

Priorita č. 1	MODERNÍ VZDĚLÁVACÍ INSTITUCE
	<p>Cíl 1.1 – Zajistit kvalitní materiálně technické zázemí</p> <p><u>Popis cíle:</u></p> <p>Sledování investičních potřeb v zájmovém území. Budování specializovaných vzdělávacích prostor, které budou svým vybavením a personálním obsazením zabezpečovat kvalitní výuku a rozšiřovat možnosti formálního vzdělávání. Za pomoci vzájemné spolupráce a informovanosti pořizovat do škol ověřené výukové pomůcky, které budou odpovídat současným požadavkům na výuku.</p> <p><u>Vazba na opatření dle Postupů MAP:</u></p> <p>Předškolní vzdělávání a péče: dostupnost – inkluze – kvalita Inkluzivní vzdělávání a podpora dětí a žáků ohrožených školním neúspěchem Investice do rozvoje škol Rozvoj podnikavosti a iniciativy dětí a žáků Rozvoj kompetencí dětí a žáků v polytechnickém vzdělávání Rozvoj digitálních kompetencí dětí a žáků Rozvoj kompetencí dětí a žáků pro aktivní používání cizího jazyka Rozvoj kompetencí dětí a žáků ve finanční gramotnosti Matematická a finanční gramotnost v základním vzdělávání</p> <p><u>Navrhovaná opatření k naplnění cíle:</u></p> <p>Opatření 1.1.1 – Vytvoření nového online databázového systému pro jednotné sledování investičních potřeb škol Opatření 1.1.2 – Modernizace učeben a výukových pomůcek Opatření 1.1.3 – Sdílení odborných a specializovaných výukových prostor Opatření 1.1.4 – Vytvoření vlastních výukových materiálů k výuce finanční gramotnosti</p> <p><u>Indikátory:</u></p> <ul style="list-style-type: none"> • Počet zapojených organizací, které sdílejí informace. • Využití existující specializovaných výukových prostor a sportovišť dětmi a žáky ve formálním vzdělávání a budování nových (např. excelentní polytechnické centrum TriAngle, vnitřní a venkovní lezecká stěna apod.). • Počet úspěšných projektů přes operační program IROP, výše získaných finančních prostředků a počet nově vybudovaných odborných učeben. • Počet nově pořízených nebo modernizovaných výukových pomůcek. • Počet realizovaných vzdělávacích aktivit k finanční gramotnosti <p>Cíl 1.2 – Zavést inkluzivní vzdělávání</p> <p><u>Popis cíle:</u></p> <p>Cílem je zvládnutí legislativních změn v oblasti inkluze, vč. zaměření se na nadané děti a žáky za pomoci vzdělávání pedagogických pracovníků, sdílení dobré praxe a informačních kampaní směrem k odborné i laické veřejnosti apod.</p> <p><u>Vazba na opatření dle Postupů MAP:</u></p> <p>Předškolní vzdělávání a péče: dostupnost – inkluze – kvalita Čtenářská a matematická gramotnost v základním vzdělávání Inkluzivní vzdělávání a podpora dětí a žáků ohrožených školním neúspěchem Inkluzivní vzdělávání zaměřené na podporu nadaných žáků</p>



<p>MODERNÍ VZDĚLÁVACÍ INSTITUTE</p>	<p><u>Navrhovaná opatření k naplnění cíle:</u> Opatření 1.2.1 – Podporovat aktivity při zavádění inkluze do praxe Opatření 1.2.2 – Podporovat aktivity pro nadané žáky</p> <p><u>Indikátory:</u></p> <ul style="list-style-type: none"> • Počet vzniklých center kolegiální podpory. • Počet akcí pro laickou i odbornou veřejnost. • Počet publikovaných článků a informačních letáků o problematice inkluze, ale také dalších informací o aktivitách aktéru vzdělávání a jejich cílových skupinách v zájmovém regionu. • Počet realizovaných aktivit pro nadané žáky <p>Cíl 1.3 – Podporovat alternativní metody výuky</p> <p><u>Popis cíle:</u> Tento cíl reflektuje zvyšující se zájem rodičů o alternativní metody výuky, zavedení ověřených přístupů k výuce, které se uplatňují v zahraničí, prohloubení využití možností moderních výukových pomůcek a nástrojů (např. těch elektronických jako virtuální realita, Arduino, Minecraft apod.), potřebu motivovat pedagogické pracovníky k vedení jiné než frontální výuky a možnosti prohloubit spolupráci s regionálními, nad regionálními nebo také zahraničnímu vzdělávacími institucemi za pomoci dostupných komunikačních technologií apod. Úkolem je rozšířit povědomí jak u pedagogických pracovníků, tak u veřejnosti o alternativních možnostech výuky a navázání nové spolupráce s neformálním a zájmovým vzděláváním. K tomu by měly sloužit plánované aktivity - přednášky, semináře, akreditované kurzy, workshopy s odborníky. Také navázání spolupráce s jinými školami v regionu, republice či zahraničí, které v menší či větší míře uplatňují alternativní metody, sdílení zkušeností z praxe, vzájemná komunikace. Podněcování pedagogických pracovníků k poznávání nových forem a způsobů výuky a následné vyhodnocení a obohacení tradičního školství.</p> <p><u>Vazba na opatření dle Postupů MAP:</u> Předškolní vzdělávání a péče: dostupnost – inkluze – kvalita Čtenářská a matematická gramotnost v základním vzdělávání Inkluzivní vzdělávání a podpora dětí a žáků ohrožených školním neúspěchem Rozvoj podnikavosti a iniciativy žáků</p> <p><u>Navrhovaná opatření k naplnění cíle:</u> Opatření 1.3.1 – Rozšíření způsobů vedení výuky</p> <p><u>Indikátory:</u></p> <ul style="list-style-type: none"> • Počet realizovaných mezinárodních projektů, nebo zapojených organizací / osob do mezinárodních projektů. • Počet vzdělávacích organizací, které rozšířily přístupy k výuce, používané nástroje a zavedly formativní hodnocení. • Počet realizovaných aktivit pro laickou i odbornou veřejnost.
<p>Priorita č. 2</p>	<p>VŠESTRANNÝ ROZVOJ DĚTÍ A ŽÁKŮ A KOMPETENCE PRO TRH PRÁCE</p>
	<p>Cíl 2.1 – Rozvíjet praktické dovednosti</p> <p><u>Popis cíle:</u> Vytvoření podmětného prostředí pro každé dítě a žáka, které rozvíjí jeho všestrannost, zohledňuje jeho individualitu a podporuje fyzickou zdatnost.</p>



<p>VŠESTRANNÝ ROZVOJ DĚTÍ A ŽÁKŮ A KOMPETENCE PRO TRH PRÁCE</p>	<p><u>Vazba na opatření dle Postupů MAP:</u></p> <p>Předškolní vzdělávání a péče: dostupnost – inkluze – kvalita Čtenářská a matematická gramotnost v základním vzdělávání Inkluzivní vzdělávání a podpora dětí a žáků ohrožených školním neúspěchem Rozvoj digitálních kompetencí dětí a žáků Rozvoj sociálních a občanských kompetencí Finanční gramotnost</p> <p><u>Navrhovaná opatření k naplnění cíle:</u></p> <p>Opatření 2.1.1 - Vytvoření podmětného prostředí pro každé dítě a žáka s důrazem na čtenářskou a matematickou gramotnost v základním vzdělávání Opatření 2.1.2 – Zvýšení fyzické zdatnosti dětí a žáků Opatření 2.2.2 – Edukační hry k rozvoji finanční gramotnosti Opatření 2.2.3 – Vytvoření vlastních výukových materiálů k výuce finanční gramotnosti</p> <p><u>Indikátory:</u></p> <ul style="list-style-type: none"> • Počet nově vytvořených nebo aplikovaných vzdělávacích programů nebo přístupů k probírané problematice. • Počet realizovaných exkurzí a zážitkových forem vzdělávání, jako projektové dny, které kombinují více přístupů k výuce a více oblastí vzdělávání. • Počet společně realizovaných projektů mezi různými aktéry ve vzdělávání. <p>Cíl 2.2 – Sladit potřeby zaměstnavatelů s přípravou dětí a žáků</p> <p><u>Popis cíle:</u></p> <p>Tento cíl reflektuje stále rychleji se měnící trh práce a klíčové kompetence, které jsou požadovány u stávajících i nově vznikajících pracovních pozic.</p> <p><u>Vazba na opatření dle Postupů MAP:</u></p> <p>Kariérové poradenství v základních školách Rozvoj digitálních kompetencí dětí a žáků Rozvoj kompetencí dětí a žáků pro aktivní používání cizího jazyka</p> <p><u>Navrhovaná opatření k naplnění cíle:</u></p> <p>Opatření 2.2.1 – Prohloubení poskytovaných služeb v oblasti kariérového poradenství</p> <p><u>Indikátory:</u></p> <ul style="list-style-type: none"> • Počet účastníků a návštěvníků každoroční akce jako např. „Trh vzdělávání“. • Počet společně realizovaných projektů mezi aktéry ve vzdělávání, ÚP a zaměstnavateli. • Počet nových pedagogických i nepedagogických pracovníků, kteří se specializují na danou oblast vzdělávání. • Počet realizovaných tematických táborů.
<p>Priorita č. 3</p>	<p>MOTIVOVANÉ ODBORNÉ KAPACITY</p>
	<p>Cíl 3.1 – Zlepšit koncepční vzdělávání pedagogů</p> <p><u>Popis cíle:</u></p> <p>Tento cíl reflektuje zkušenost získanou při realizaci místního akčního plánu, díky kterému mohly být v zájmovém regionu realizovány vzdělávací aktivity (hlavně pro pedagogické pracovníky), které naplňovaly požadavky této cílové skupiny jak svým zaměřením vzdělávacích aktivit, tak lektorským zabezpečením a místem konání v Třinci a blízkém okolí.</p>



MOTIVOVANÉ
ODBORNÉ
KAPACITY

Vazba na opatření dle Postupů MAP:

Vazba na veškerá povinná, doporučená i zvolená opatření.

Navrhovaná opatření k naplnění cíle:

Opatření 3.1.1 – Vzdělávání pedagogických pracovníků, které reflektuje jejich potřeby.

Indikátory:

- Počet realizovaných vzdělávacích aktivit.
- Počet proškolených osob.

Cíl 3.2 – Posílit personální kapacity

Popis cíle:

Tento cíl reflektuje nedostatečné personální obsazení některých pozic, nedostatek odborníků v zájmovém regionu nebo nedostatečné finanční prostředky pro navázání spolupráce se specialisty v soukromém sektoru.

Vazba na opatření dle Postupů MAP:

Vazba na veškerá povinná, doporučená i zvolená opatření.

Zvolené opatření:

Opatření 3.2.1 – Vyhledávání nových odborníků a podpora dlouhodobé spolupráce

Indikátory:

- Vytváření databáze osob, které mají vazbu na vzdělávací infrastrukturu v zájmovém regionu.
- Počet nově vytvořených pracovních míst.
- Počet nově zapojených osob do vzdělávací infrastruktury v zájmovém regionu.
- Počet vytvořených plánů profesního rozvoje pedagogických pracovníků.

Cíl 3.3 - Sdílet dobrou praxi

Popis cíle:

Tento cíl reflektuje potřebu vytvoření nové elektronické platformy pro sdílení informací napříč zájmovým regionem a prohlubování spolupráce mezi organizacemi, které jsou zaměřeny na vzdělávání, tak mezi jednotlivci s důrazem na získávání zpětné vazby od dětí a žáků včetně rodičů a jejich většího zapojení.

Vazba na opatření dle Postupů MAP:

Vazba na veškerá povinná, doporučená i zvolená opatření.

Zvolené opatření:

Opatření 3.3.1 – Prohloubení komunikace mezi aktéry ve vzdělávání

Opatření 3.3.2 – Sdílení příkladů dobré praxe při metodických setkáváních nebo u kulatých stolů

Indikátory:

- Vytvoření nové webové aplikace, která zastřeší všechny aktéry ve vzdělávání v zájmovém regionu a umožní šíření jak veřejných, tak neveřejných informací.
- Počet nových nebo modernizovaných webových stránek zřizovatelů a jednotlivých škol.
- Počet škol, které ke komunikaci využívají také jiné komunikační nástroje než webové stránky a počet těchto nástrojů.
- Počet uživatelů komunikačních platform.
- Počet zrealizovaných metodických setkání nebo kulatých stolů

Tabulka 5 - Popis priorit a cílů





4.4 Vazba opatření na jednotlivé cíle

Povinná opatření	Cíl 1.1	Cíl 1.2	Cíl 1.3	Cíl 2.1	Cíl 2.2	Cíl 3.1	Cíl 3.2	Cíl 3.3
Předškolní vzdělávání a péče: dostupnost – inkluze – kvalita	xxx	xxx	xx	x		xxx	xxx	xxx
Čtenářská a matematická gramotnost v základním vzdělávání		xx	xx	xxx		xxx	xxx	xxx
Inkluzivní vzdělávání a podpora dětí a žáků ohrožených školním neúspěchem	xxx	xxx	xx	xxx		xxx	xxx	xxx
Doporučená opatření	Cíl 1.1	Cíl 1.2	Cíl 1.3	Cíl 2.1	Cíl 2.2	Cíl 3.1	Cíl 3.2	Cíl 3.3
Rozvoj podnikavosti a iniciativy dětí a žáků	xx		xx			xxx	xxx	xxx
Rozvoj kompetencí dětí a žáků v polytechnickém vzdělávání	xxx					xxx	xxx	xxx
Kariérové poradenství v základních školách					xxx	xxx	xxx	xxx
Další zvolená opatření	Cíl 1.1	Cíl 1.2	Cíl 1.3	Cíl 2.1	Cíl 2.2	Cíl 3.1	Cíl 3.2	Cíl 3.3
Rozvoj digitálních kompetencí dětí a žáků	xx	xx	xxx			xxx	xxx	xxx
Rozvoj kompetencí dětí a žáků pro aktivní používání cizího jazyka	xx		xxx			xxx	xxx	xxx
Rozvoj kulturního povědomí a vyjádření dětí a žáků						xxx	xxx	xxx
Rozvoj sociálních a občanských kompetencí				xx		xxx	xxx	xxx
Investice do rozvoje škol	xxx					x	x	x
Finanční gramotnost		xx				xxx	xxx	xxx

Tabulka 6 - Vazba opatření na jednotlivé cíle





4.5 Investiční priority

V průběhu realizace projektu MAP byly školy průběžně informovány o vhodných dotačních titulech a za pomoci připraveného formuláře byly realizačním týmem MAP evidovány investiční záměry jednotlivých organizací ve vazbě na vyhlášené výzvy IROP. Tyto podklady sloužily ke zpracování investičních priorit, které jsou součástí strategického rámce MAP.

Jednotlivé projekty jsou přiřazeny k žadatelům a subjektům, které chtějí realizovat investiční akce. Vazby projektů na jednotlivé cíle strategického rámce byly určovány na základě informací uvedených v projektových záměrech, které si nechal realizační tým od jednotlivých organizací zpracovat. U projektů byl vyžadován souhlas případného zřizovatele.

Uvedení investiční akce do přehledu investičních priorit je podmínkou k podání žádosti o dotaci přes výzvy IROP⁶. Investiční priority jsou schvalovány Řídicím výborem MAP, kdy nejkratší možný interval pro aktualizaci investičních priorit je 6 měsíců.

4.6 Rozpracování zvolených opatření

Jednotlivá opatření jsou souborem aktivit a projektů, které vedou k naplnění stanovených cílů. Tato opatření jsou realizována v letech 2018 až 2023. Průběžně dochází k jejich monitoringu a aktualizacím na základě vyhodnocení plnění. Opatření mohou být na základě nových skutečností v území průběžně aktualizována. Naplňování jednotlivých opatření, resp. jejich realizace je závislá na nositelích jednotlivých aktivit a projektů, dostupných finančních prostředcích, ochotě spolupracovat a aktivně se zapojovat a také na dotačních titulech, které by mohly realizaci podpořit.

Priorita 1	Moderní vzdělávací instituce
Cíl 1.1	Zajistit kvalitní materiálně technické zázemí
Opatření 1.1.1	Vytvoření nového online databázového systému pro jednotné sledování investičních potřeb škol
Zdůvodnění výběru na základě provedené analýzy:	Při zjišťování investičních potřeb v území bylo zjištěno, že potřebné informace nejsou snadno dostupné, neevidují se v jednotné podobě a je nemožné provádět analýzy. V rámci vzdělávacích aktivit a v průběhu přípravy investičních žádostí do výzev IROP bylo zjištěno, že zřizovatelé, ředitelé a další zodpovědné osoby mají problém se orientovat ve všech dotačních titulech, které jsou pro školy k dispozici.
Popis cíle opatření:	Modernizace databáze investičních záměrů MŠ, ZŠ, neformálního a zájmového vzdělávání v ORP Třinec v podání online formuláře pro vedoucí pedagogické pracovníky a vedoucí pracovníky, který umožňuje evidovat investiční (neinvestiční záměry) dle zvolených kritérií a umí získaná data exportovat do analyzovatelné podoby. Podání kvalitních projektových záměrů do vyhlášených výzev IROP za pomoci včasného informování zřizovatelů a ředitelů. Tento cíl povede k efektivnějšímu vynakládání finančních prostředků na plánované investiční akce za pomoci dostupných a analyzovatelných informací k investičním potřebám za celé zájmové území.
Realizované aktivity	<ul style="list-style-type: none"> Zahájení přípravy databázového systému pro sledování investičních potřeb (na základě několika setkání u kulatého stolu se zástupci odboru školství, odboru investic, pracovní skupiny č. 7, realizačního týmu a dalších odborníků), vytvořena první verze požadavků na informace, které mají ředitelé do nového databázového systému poskytnout).

⁶ Integrovaný regionální operační program



Plánované aktivity	<ul style="list-style-type: none"> Rozpracování metodiky a systému pro sledování potřeb škol a sledování jejich hospodaření pracovní skupinou (bude potřeba zajistit finanční prostředky na členy pracovní skupiny č. 7 po ukončení realizace tohoto projektu, nebo pokračovat ve vytváření metodiky zaměstnanci města Třinec). Vytvoření jednotného systému pro sledování investic v rámci celého zájmového území (první verze je již k dispozici a proběhlo také pilotní ověření funkčnosti). Průběžná úprava nového systému pro sledování investičních potřeb dle požadavků ze strany zřizovatelů, ředitelů a na základě analýzy získaných dat. Používání komunikačního kanálu (např. rozšíření funkcí webových stránek, které byly vytvořeny k projektu MAP) k rychlému a aktuálnímu předávání informací napříč všemi aktéry vzdělávání (alespoň 1x měsíčně).
Aktivity jednotlivých škol a ostatních aktérů	<ul style="list-style-type: none"> Vyplňování investičních potřeb vedoucími pedagogickými pracovníky. Revize potřeb na straně zřizovatele a finální schválení požadavku v databázovém systému.
Aktivity spolupráce:	<ul style="list-style-type: none"> Pořádání kulatých stolů s odborníky v regionu z oblasti školství, staveb, dotací apod. Pořádání pravidelných informačních setkání (financování investiční i neinvestiční projektů) pro zřizovatele a ředitele. Projekt spolupráce „Systém pro sledování investičních potřeb škol“
Infrastruktura	IROP, OP VVV, MŠMT, rozpočty zřizovatelů, rozpočty škol.

Tabulka 3 - Opatření 1.1.1 Vytvoření nového online databázového systému pro jednotné sledování investičních potřeb škol

Priorita 1	Moderní vzdělávací instituce
Cíl 1.1	Zajistit kvalitní materiálně technické zázemí
Opatření 1.1.2	Modernizace učeben a výukových pomůcek
Zdůvodnění výběru na základě provedené analýzy:	Pořízení kvalitních výukových pomůcek je finančně nákladné a chybí finanční prostředky na jejich pořízení. Není ani snadné se zorientovat v dnešní obrovské nabídce a pořídit takové výukové pomůcky, které vedou k maximálnímu rozvoji žáka, jsou finančně dostupné, ověřené praxí a přenositelné.
Popis cíle opatření:	Zajištění kvalitních výukových pomůcek, které vedou k hlubšímu pochopení probírané problematiky a které jsou dostupné pro každé dítě a žáka v zájmovém území. Ušetření finančních prostředků a širší nabídka výukových pomůcek prostřednictvím sdílení mezi organizacemi.
Plánované aktivity	<ul style="list-style-type: none"> Vytvoření databáze osvědčených výukových pomůcek od učitelů v zájmovém regionu a databáze drahých výukových pomůcek, které mají jednotlivé organizace k dispozici (jedná z možných funkcí rozšířených webových stránek MAP Třinec nebo sdíleného online prostoru). Rozšířit moderní technologie do výuky, jako např. Google glass, aplikace k interaktivním tabulím pro virtuální nácvik a poznání vedoucí k většímu zaujetí žáka interaktivní formou. Vytváření a rozšiřování třídních knihovniček a školních knihoven. Dovybavení škol pomůckami pro zlepšení výuky v rámci inkluze (nerovnoměrné vybavení jednotlivých škol). Sdílení drahých výukových pomůcek v rámci sdílených výukových prostor, které se specializují na jednotlivé oblasti vzdělávání. Pravidelné zprostředkování informací školám o kvalitních moderních výukových pomůčkách, které vedou k hlubšímu pochopení probírané problematiky, a které jsou dostupné pro každé dítě a žáka v zájmovém území. Včasné informování



	o vhodných dotačních titulech (investičních i neinvestičních), odborné konzultace a podpora před a při zpracování žádosti o dotaci, při výběrových řízeních, odborná rada při zadávání veřejných zakázek. Vzájemné sdílení zkušeností na všech úrovních - ředitel, ekonom, účetní, projektový manažer.
Aktivity jednotlivých škol a ostatních aktérů	<ul style="list-style-type: none"> • Předávání informací ze strany škol do připravené databáze (evidence požadavků na výukové pomůcky, které by školy měly zájem si pořídit (s výhledem jednoho roku) a pomůcek, které vlastní na základě stanovených kritérií). • Podíl vedoucích pedagogických pracovníků na zajištění a organizaci vzdělávacích aktivit vedoucích k osvojení práce učitelů s novými výukovými pomůckami.
Aktivity spolupráce:	<ul style="list-style-type: none"> • Sestavení dohody mezi zřizovatelem a školami k možnostem sdílení drahého vybavení, které by bylo možné s ohledem na materiálové a technické vlastnosti, instalaci a četnosti užívání sdílet. • Min. 1x ročně uspořádán workshop k tématu kvalitních výukových pomůcek či k možnostem rozšíření moderních technologií do výuky formou volně dostupných aplikací (např. Google class) vedoucí k většímu zaujetí žáka interaktivní formou. Celkem min. 4 workshopy. • Min. 1x ročně uspořádán informační seminář k dotační problematice směřované k aktérům ve vzdělávání (školy, organizace neformálního vzdělávání), celkem min. 4 informační semináře.
Infrastruktura	IROP, OP VVV, MŠMT, rozpočty zřizovatelů, rozpočty škol, sponzorské dary apod.

Tabulka 8 - Opatření 1.1.2 Modernizace učeben a výukových pomůcek

Priorita 1	Moderní vzdělávací instituce
Cíl 1.1	Zajistit kvalitní materiálně technické zázemí
Opatření 1.1.3	Sdílení odborných a specializovaných výukových prostor
Zdůvodnění výběru na základě provedené analýzy:	<ol style="list-style-type: none"> 1. Návrat k výuce prakticky orientovaných předmětů s vazbou na přírodovědné, technické a řemeslné vzdělávání, které v současné době není možné kvalitně vyučovat z důvodu absence vhodných prostor a současného vybavení ve školách, nedostatku materiálů ke zpracování a absencí kvalifikovaných a prakticky zdatných pedagogických pracovníků. 2. Komplexní motorický a psychický rozvoj dětí a žáků za pomoci využívání specializovaných sportovišť v zájmovém regionu, např. bazény, gymnastické haly, street workout hřiště, sjezdovky pro zimní sporty, apod., které doplňují možnosti sportovních aktivit realizovaných v rámci tělesné výchovy na jednotlivých mateřských a základních školách.
Popis cíle opatření:	<p>Vybudování excelentního polytechnického vzdělávacího centra TriAngle pro potřeby zájmového regionu a regionu Třinecka, Českotěšínska a Jablunkovska.</p> <p>Vybudování specializovaného sportoviště vnitřní i venkovní lezecké stěny.</p> <p>Návrat k výuce prakticky orientovaných předmětů s vazbou na přírodovědné, technické a řemeslné vzdělávání, které v současné době není možné kvalitně vyučovat z důvodu absence vhodných prostor a současného vybavení ve školách, nedostatku materiálů ke zpracování a absencí kvalifikovaných a prakticky zdatných pedagogických pracovníků.</p>
Plánované aktivity	<ul style="list-style-type: none"> • Podání projektové žádosti do příslušných výzev IROP pro získání finančních prostředků k vybudování excelentního polytechnického centra TriAngle. • Zajištění přípravy výukových materiálů v souladu s potřebami zájmového regionu ve vazbě na polytechnickou výuku a prohloubení spolupráce formálního a neformálního vzdělávání za pomoci výzev OP VVV.



	<ul style="list-style-type: none"> • Využívání odborných učeben SOŠ TŽ a kvalitně vybavených dílen nejen pro studenty dané organizace, ale také pro děti a žáky zájmového regionu. Pořádání řemeslných projektových dní (např. aktivity jako KUFR, řemeslné hry, týden řemesel, řemeslné dílny, workshop pro vedoucí pedagogické pracovníky a učitele dílen). • Využití a vybavení speciální učebny pro multimediální aktivity s 3D tiskárnou. • Nalezení shody představitelů regionu na vybudování specializovaného sportoviště venkovní a vnitřní lezecké stěny, která by sloužila školám, integrovanému záchrannému systému, lezeckým oddílům apod. Lezení jako jeden z nejpřirozenějších pohybů rozvíjí motorické schopnosti, má příznivý vliv na pohybový aparát, rovnoměrně posiluje celé tělo. Je to moderní atraktivní volnočasová aktivita, která děti vede k pozitivnímu vztahu k přírodě, rozvíjí přátelské vztahy, pevnou vůli a cílevědomost.
Aktivity jednotlivých škol a ostatních aktérů	<ul style="list-style-type: none"> • Připomínkování navrhovaných aktivit pro děti a žáky v oblasti polytechniky ze strany Regionální rady rozvoje a spolupráce se sídlem v Třinci, která je nositelem projektu excelentního polytechnického centra TriAngle. • Využívání stávajícího a nově budovaného specializovaného zázemí pro děti a žáky.
Aktivity spolupráce:	<ul style="list-style-type: none"> • Zajištění potřebných finančních prostředků z veřejného i soukromého sektoru k zajištění financování přípravy a následného provozu excelentního polytechnického centra TriAngle a lezecké stěny. • Pořádání kulatých stolů s odborníky na polytechniku. • Projekt spolupráce „Vytvoření nových vzdělávacích programů k polytechnickému vzdělávání“ • Projekt spolupráce „Vybudování excelentního polytechnického centra TriAngle“ • Sdílení interaktivní učebny biologie s reálnou technikou a vybavením pro praktickou ukázkou stavby lidského těla a jeho funkcí v životních parametrech a velikostech, kterou provozuje místní neformální vzdělavatel spol. Kvalifikační a personální agentura, o.p.s. Hlavním cílem je zajištění povědomí o předmětu biologie a funkci lidského těla, rozšíření a zvýšení počtu zájemců z řad cílových skupin o vědomosti z této oblasti a to vše za pomoci praktických ukázek, s využitím realistických modelů lidského těla. V rámci sdílení prostor budou realizovány pravidelné vzdělávací programy a projektové dny pro žáky ZŠ, ale také pedagogické pracovníky. • Využívání odborných učeben a kvalitně vybavených dílen Střední odborné školy Třineckých železáren nejen pro studenty dané organizace, ale také pro děti a žáky zájmového regionu. Pořádání řemeslných projektových dní, např. aktivity jako KUFR, řemeslné hry, týden řemesel, řemeslné dílny, workshop pro vedoucí pedagogické pracovníky a učitele dílen.
Infrastruktura	Finanční prostředky přes IROP, OP VVV, zřizovatelé, významní zaměstnavatelé v regionu.

Tabulka 9 - Opatření 1.1.3 Sdílení odborných a specializovaných výukových prostor

Priorita 1	Moderní vzdělávací instituce
Cíl 1.2	Zavést inkluzivní vzdělávání
Opatření 1.2.1	Podporovat aktivity při zavádění inkluze do praxe
Zdůvodnění výběru na základě provedené analýzy:	Novela školského zákona. Problém s dodržením podmínky bezbariérovosti u některých škol pro možnost čerpání finančních prostředků s IROP. Vedoucí pedagogičtí pracovníci a učitelé dostatečně nereflektují cílení také na nadané děti.
Popis cíle opatření:	Implementace novely školského zákona.





	Zajištění vhodných výukových prostor pro všechny cílové skupiny. Prohloubit informovanost odborné, ale hlavně laické veřejnosti. Vytvoření nebo posílení školních poradenských pracovišť. Lepší identifikace nadaných dětí a rozvíjení talentů a jejich osobních předpokladů.
Plánované aktivity	<ul style="list-style-type: none"> • Využívání moderních nástrojů komunikace pro lepší informování rodičů a dětí ve škole a jejich hlubší zapojování (dny otevřených dveří na školách, workshopy pro rodiče, webové stránky zřizovatele, webové stránky školy, sociální sítě, informační letáky apod.). • Vzdělávání pedagogických pracovníků a poskytování příkladů dobré praxe souvisejících s inkluzí. • Aktivity související s inkluzivním vzděláváním žádané v rámci projektu Podpora škol v rámci zjednodušeného vykazování – Šablony pro MŠ a ZŠ I, viz aktivity jednotlivých škol v rámci ročního akčního plánu. • Zapojení dvou třineckých ZŠ do projektu Podpora inkluze v Moravskoslezském kraji, který je realizován od října 2016 do září 2019 (aktivity zaměřené na metodickou podporu pedagogických pracovníků, rozvoj školních poradenských pracovišť, přímou práci se žáky v rámci doučovacích kroužků a spolupráci s rodiči a dalšími aktéry ve vzdělávání). • Podpora mateřských a základních škol v roli centra kolegiální podpory a vzájemného učení škol a pedagogů v inkluzivním vzdělávání dětí a žáků se zdravotním postižením. Cílem je podpora pedagogických pracovníků při práci s cílovou skupinou. Podpora bude spočívat především v šíření metodických materiálů a předávání zkušeností dobré praxe.
Aktivity jednotlivých škol a ostatních aktérů	<ul style="list-style-type: none"> • Při plánování investičních záměrů již od zahájení přípravy zohledňovat podmínku dodržení platné legislativy. Včasná analýza proveditelnosti a odhadovaných nákladů souvisejících se stavebními úpravami, které zajišťují bezbariérovost školy. • Větší zaměření na nadané žáky za pomoci moderních diagnostických postupů a školení učitelů v tématech jako RWCT apod. Školení pedagogických pracovníků bude průběžně plánováno jako samostatné aktivity do RAP. • Realizace zjednodušených projektů šablon pro MŠ a ZŠ.
Aktivity spolupráce:	<ul style="list-style-type: none"> • Vytvoření centra kolegiální podpory, které bude zastřešovat speciální MŠ, ZŠ a SŠ Třinec, pro sdílení dobré praxe s ostatními školami v zájmovém regionu a prohloubení spolupráce pedagogických pracovníků, rodičů, lékařů a pracovníků SPC, PPP. • Pravidelné pořádání kulatých stolů s regionálními i nadregionálními odborníky (za účasti zástupců ČŠI, SPC, PPP, pediatrů). • Projekt spolupráce „Centrum kolegiální podpory“ • Projekt spolupráce „Informační brožura – leták“
Infrastruktura	Krajské dotace, finanční podpora zřizovatelů pro organizované setkávání odborníků na tuto problematiku, výzvy OP VVV.

Tabulka 10 - Opatření 1.2.1 Podporovat aktivity při zavádění inkluze do praxe

Priorita 1	Moderní vzdělávací instituce
Cíl 1.3	Podporovat alternativní metody výuky
Opatření 1.3.1	Rozšíření způsobů vedení výuky
Zdůvodnění výběru na základě provedené analýzy:	Malá informovanost o zahraničních vzdělávacích systémech. Malá informovanost o přínosech „alternativních“ přístupů k výuce. Nízká motivace pedagogických pracovníků k vedení jiné než frontální výuky. Byrokratické překážky pro spolupráci mezi zájmovým, neformálním a formálním vzděláváním, spolupráci mezi školami, mezipředmětových projektů, projektových dní





	a odborné spolupráce.
Popis cíle opatření:	Opatření řeší nízkou informovanost odborné i laické veřejnosti o moderních přístupech k výuce, alternativních přístupech k výuce, o zahraničních vzdělávacích systémech, o možnostech spolupráce mezi formálním, zájmovým a neformálním vzděláváním, o přínosech formativního hodnocení apod. Cílem tohoto opatření je zpřístupnit alternativní přístupy ke vzdělávání dětí a žáků v zájmovém regionu a prohloubit spolupráci s okolním světem.
Plánované aktivity	<ul style="list-style-type: none"> • Ukázky příkladů dobré praxe škol z Moravskoslezského kraje nebo z jiných částí republiky, které alternativní přístupy ke vzdělávání již podporují. • Přednášky, semináře, workshopy s odborníky na Montessori, Walfdorf, apod. • Rozšíření výuky anglického jazyka a dalších jazyků s ohledem na polohu zájmového území do všech oblastí vzdělávání, např. využívání více jazyčných pracovních listů, výukových aplikací, vedení výuky v cizím jazyce. • Organizovat v regionu akreditované kurzy pro pedagogické pracovníky vedoucí ke zvýšení kvalifikace jako např. Respektovat a být respektován manželů Kopřivových, organizovat odborné semináře na témata jako emoční inteligence dětí, RWCT apod. • Podporovat spolupráci organizací formálního a neformálního vzdělávání.
Plánované projekty	<ul style="list-style-type: none"> • Otevření tříd, které reflektují požadavky rodičovského sdružení. • Vypracování podrobné analýzy současné spolupráce škol s organizacemi v zahraničí a zmapování dalších organizací v regionu, které mezinárodní projekty ve vazbě na děti a žáky realizují. • Organizace exkurzí do zahraničí pro vedoucí pedagogické pracovníky a prohloubení spolupráce škol v zájmovém regionu se školami v zahraničí.
Aktivity jednotlivých škol a ostatních aktérů	<ul style="list-style-type: none"> • Podporovat a motivovat učitele v nových přístupech ke vzdělávání. • Aktivní vyhledávání a zapojování se do mezinárodních projektů, projektů, které zavádějí nové postupy a prohlubují odborné znalosti pedagogů a projektů, které umožňují vedení atraktivní formy výuky apod.
Aktivity spolupráce:	<ul style="list-style-type: none"> • Prohloubení a navázání nové spolupráce mezi formálním, neformálním a zájmovým vzděláváním. • Spolupráce škol a NNO, které spolupracují se zahraničními dobrovolníky. • Ukázky příkladů dobré praxe škol z Moravskoslezského kraje nebo z jiných částí republiky, či zahraničí, které alternativní přístupy ke vzdělávání již podporují. • Přednášky, semináře, workshopy s odborníky na Montessori, Walfdorf, apod. • Kurzy společného vzdělávání pro pedagogické pracovníky vedoucí ke zvýšení kvalifikace jako např. Respektovat a být respektován manželů Kopřivových, emoční inteligence dětí, RWCT apod. • Prohloubení a navázání nové spolupráce mezi formálním, neformálním a zájmovým vzděláváním. • Zajištění personální podpory rodilého mluvčího do základních škol za účelem zprostředkování cizojazyčné mluvy s patřičným akcentem a celkové atraktivnější výuky.
Infrastruktura	OP VVV, MŠMT, rozpočet zřizovatele, rozpočty škol, zahraniční granty, snížení nákladů na zahraniční návštěvy za pomoci partnerských škol a dalších organizací v zahraničí.

Tabulka 11 - Opatření 1.3.1 Rozšíření způsobů vedení výuky



Priorita 2	Všestranný rozvoj dětí a žáků a kompetence pro trh práce
Cíl 2.1	Rozvíjet praktické dovednosti
Opatření 2.1.1	Vytvoření podmětého prostředí pro každé dítě a žáka s důrazem na čtenářskou a matematickou gramotnost v základním vzdělávání.
Zdůvodnění výběru na základě provedené analýzy:	Ve školách stále převažuje frontální výuka, nejsou zřízené nebo dostatečně využívány žákovské parlamenty, nedostatečně se uplatňuje projektová výuka.
Popis cíle opatření:	Zajistit výuku pro každého žáka, která rozvíjí jeho všestranný rozvoj, ale také podporuje jeho individualitu.
Plánované aktivity	<ul style="list-style-type: none"> • Nové vzdělávací programy (např. vytvoření návazného cyklu lekcí pro podporu informačního vzdělávání žáků ZŠ ve spolupráci s Knihovnou Třinec). Vytvoření čtenářského metru – seznam doporučené literatury pro děti v různém věku a zajištění této literatury do třídních knihovniček a školních knihoven. • Rozšíření zážitkového vzdělávání (např. LARP), větší počet exkurzí (do Velkého světa techniky v Ostravě, muzeí, kulturních památek). • Soutěže (např. Matematika hrou, který podporuje logické myšlení žáků, apod.). • Workshopy s ukázkami povolání a řemesel formou dílen, dílniček a jarmarků (např. akce KUFR popularizující polytechniku žákům 8. a 9. tříd, řemeslné hry pro podporu technického a řemeslného vzdělávání pro děti i žáky, týden řemesel pro seznámení žáků 1. až 5. tříd s řemesly formou dílniček, řemeslné dílny pro ztraktivnění tech. oborů žákům 6. až 9. tříd a seznámení se studijními obory odborných SŠ). • Informační kampaně pro děti a žáky o tom, co vše se v zájmovém regionu děje a připravuje. • Pořádání tematických táborů. • Preventivní programy pro otevírání palčivých témat a pootevření dveří k případné pomoci. • Dostat do podvědomí dětí etiku.
Aktivity jednotlivých škol a ostatních aktérů	<ul style="list-style-type: none"> • Žákovské parlamenty a žákovské projekty – projektové dny jako např.: <ul style="list-style-type: none"> ◦ čtení dětí druhého stupně dětem v MŠ, ◦ průzkum v terénu pro určení fyzikálních, chemických a biologických vlastností řeky a zároveň poznávání rostlin a živočichů, kteří se v blízkosti řeky nacházejí, ◦ dlouhodobé projekty, jako např. hledáme příležitost, ve které se škola může chovat více ekologicky, průběžně monitorujeme zlepšení. • Předání návrhu na doporučenou literaturu pro děti a žáky dle věku, které by chtěly školy mít ve svých knihovničkách a knihovnách. • Provázání čtenářských dílen na ŠVP.
Aktivity spolupráce:	<ul style="list-style-type: none"> • Příprava projektového záměru do výzvy Budování kapacit škol II, které povedou k prohloubení spolupráce formálního, neformálního a zájmového vzdělávání a zároveň umožnění nových metodických postupů. • Vytvoření interaktivního čtenářského metru – seznam doporučené literatury pro děti v různém věku. Čtenářský metr bude mít podobu tištěné verze, webové stránky a mobilní aplikace, která se bude aktualizovat v půlročních intervalech. Obsahem bude seznam doporučených knih podle věku, díky kterým budou děti růst. Tento seznam (čtenářský metr) se stane oporou pro rodiče a žáky, ale také pro školy, které na jeho základě mohou vybavit třídní knihovničky. Vzájemným sdílením si budou žáci a učitelé prostřednictvím webových stránek a aplikace předávat informace o knihách, jak byla zábavná, přínosná, jaký měla příběh, žánr apod. Úkolem každé zapojené školy bude



	<p>vyhodnotit po roce přínos třídních knihovniček a dílen čtení.</p> <ul style="list-style-type: none"> • Zavedení dílen čtení do všech tříd 1. stupně, dílny čtení také na druhém stupni v omezenějším počtu ve spolupráci pedagogů a knihovníků v území. Sdílení čtenářských lekcí, lekcí dílen čtení. Náslechy u zkušenějších. Setkávání týmu čtenářských specialistů (učitelé a knihovníci) – aktualizace čtenářského metru, aktualizace webových stránek, příprava dalších akcí na podporu čtenářství ve městě. Pravidelné čtenářské lekce v knihovně. • Společné vzdělávání učitelů a knihovníků – dílny čtení, současná literatura pro děti, RWCT aj. • Volnočasové aktivity ve formě šachových kroužků při základních školách, kdy na pozicích lektorů působí akreditovaní odborníci Šachového svazu. Kroužky budou probíhat po dobu 3 školních let pod vedením 2 lektorů implementace s časovým rozsahem 50 hod./měs. Šachová hra přispívá k rozvoji logického myšlení, mentálních schopností, osobnosti a sociálních dovedností dětí. Posiluje jazykové, paměťové, matematické i čtenářské kompetence. Napomáhá přesnému a rychlému rozhodnutí pod časových tlakem. Zlepšuje soustředěnost, odhaluje nadání, ale také zlepšuje stav dětí se SVP. • Navázání a podpora spolupráce ve vzdělávání za účelem výměny zkušeností a společné přípravy aktivit, např. mezi mateřskými, základními a středními školami, mezi žáky, vyučujícími i rodiči s přihlédnutím na žáky inkludované. Metodická setkávání učitelů matematiky z různých škol za účelem sdílení dobré praxe v rámci platformy PS Matematická gramotnost. Příprava konkrétních programů a aktivit pro žáky zaměřené na rozvoj logického myšlení a přiblížení matematiky do praxe. Organizace soutěží v oblasti MG zaměřených na týmovou práci žáků a spolupráci účastníků. • Besedy k finanční gramotnosti. Cílem aktivity je podpora finanční gramotnosti pro žáky 2. stupně ZŠ. Žáci by měli získat soubor znalostí a dovedností, které jim umožní porozumět financím a správně s nimi zacházet v různých životních situacích. Realizaci této aktivity zajistí společnost KaPA, o.p.s., Třinec (spolupracující neformální vzdělavatel v území), která provádí semináře Finanční gramotnosti pro žáky ZŠ i pro dospělé osoby a provozuje dluhové poradenství. • Spolupráce škol s organizacemi neformálního vzdělávání, firmami, technologickými a vědeckými centry v oblasti polytechniky formou motivačních a dovednostních zážitkových workshopů, exkurzí dětí, žáků a učitelů na přírodovědná a technická pracoviště a do center vědy a výzkumu, vědeckých a technických provozů s návazností na ŠVP. Podpora budování vztahu k přírodě a EVVO, a to včetně výjezdů a exkurzí.
Infrastruktura	OP VVV, rozpočty zřizovatelů, rozpočty příspěvkových organizací

Tabulka 12 - Opatření 2.1.1 Vytvoření podmětého prostředí pro každé dítě a žáka s důrazem na čtenářskou a matematickou gramotnost v základním vzdělávání.

Priorita 2	Všestranný rozvoj dětí a žáků a kompetence pro trh práce
Cíl 2.1	Rozvíjet praktické dovednosti
Opatření 2.1.2	Zvýšení fyzické zdatnosti dětí a žáků
Zdůvodnění výběru na základě provedené analýzy:	Klesající úroveň fyzické zdatnosti mladistvých, nadměrný stres, nevládní pracovního a časového pressu a sklon k patologickým jevům. Sport je prevencí všech těchto patologických jevů.
Popis cíle opatření:	Podporovat děti a žáky ve zdravém životním stylu, jehož součástí je pravidelná pohybová aktivita.
Plánované aktivity	<ul style="list-style-type: none"> • Sportovní aktivity v rámci družin. • Sportovní aktivity mimo školy na specializovaných sportovištích



	(gymnastika, bazén, lyžařské školy, lezecká stěna apod.). <ul style="list-style-type: none"> Pořádání sportovních táborů.
Aktivity jednotlivých škol a ostatních aktérů	<ul style="list-style-type: none"> Podpora prezentace sportovních klubů jako např. v rámci závodu MAJ:DAY⁷.
Aktivity spolupráce:	<ul style="list-style-type: none"> Prohloubení spolupráce škol a zájmových klubů, které nabízejí pohybové kroužky nebo se specializují na konkrétní sporty Projekt spolupráce „Sport do školních družin“
Infrastruktura	Veřejné rozpočty a dotace.

Tabulka 13 - Opatření 2.1.2 Zvýšení fyzické zdatnosti dětí a žáků

Priorita 2	Všestranný rozvoj dětí a žáků a kompetence pro trh práce
Cíl 2.2	Sladit potřeby zaměstnavatelů s přípravou dětí a žáků
Opatření 2.2.1	Prohloubení poskytovaných služeb v oblasti kariérového poradenství
Zdůvodnění výběru na základě provedené analýzy:	Ze všech tří provedených dílčích průzkumů vyplývá velká potřeba intenzivnějšího sladování potřeb na trhu práce.
Popis cíle opatření:	Rozšíření a intenzifikace aktivit směřujících ke sladování potřeb zaměstnavatelů a vzdělanostního a kompetenčního profilu absolventů škol na místním trhu práce. Rozvoj kompetencí pro trh práce u žáků II. stupně základních škol formou kariérového poradenství. Vytvoření nástrojů pro efektivní práci s žáky při volbě kariéry. Lepší komunikace aktérů vzdělávání a trhu práce za účelem sladění nabídky a poptávky profesí.
Plánované aktivity	<ul style="list-style-type: none"> Organizace trhu vzdělávání. Vytvoření jednotného portálu pro všechny subjekty lokálního trhu práce. Atraktivní inovativní nástroj pro přiblížení aktuální situace na trhu práce. Vytvoření databáze zaměstnavatelů ochotných sdílet svůj příběh a nabídku pro školy a žáky. Příprava tematických táborů, kde si děti hrají na určité povolání. Seznam doporučené literatury k volbě povolání a vytvoření deskové hry k volbě povolání.
Aktivity jednotlivých škol a ostatních aktérů	<ul style="list-style-type: none"> V Třinci se každoročně koná Trh vzdělávání, který je potřeba více marketingově podpořit. Vytvoření jednotného portálu pro všechny subjekty lokálního trhu práce, který bude sloužit pro pedagogy, kariévní poradce, žáky, rodiče, zaměstnavatele, úřad práce. Portál bude sloužit jako jednotné místo pro komunikaci všech dílčích aktivit, projektů a relevantních informací. Interaktivní aplikace pro modelování a volbu kariéry s ohledem na potřeby místního trhu práce, diagnostika dětí a žáků, pořádání inspirativních přednášek s úspěšnými podnikateli a zástupci různých profesí v zájmovém regionu, pořádání exkurzí do firem. Databáze zaměstnavatelů, kteří mají zájem spolupracovat se ZŠ v zájmovém regionu a vytvoření společných žákovských projektů, např. vytvoření seznamu klíčových kompetencí, které zaměstnavatelé vyžadují na jednotlivých pozicích, ale hlavně těch, které budou pro zaměstnavatele nezbytné za 10 let až 20 let, získávání materiálu pro práci ve školních dílnách, navrhování projektů a malých investičních akcí, které by mohli zaměstnavatelé podpořit apod. Vývoj, pilotáž a organizace tematických táborů dle potřeb trhu práce

⁷ Více informací na webových stránkách <http://www.majday.cz/>



	<p>a rozvíjejících chybějící kompetence (podnikavost, manuální zručnost, ...)</p> <ul style="list-style-type: none"> • Práce s literaturou obsahující popis pracovních pozic a vytvoření deskové hry k volbě povolání.
Aktivita spolupráce:	<ul style="list-style-type: none"> • Prohloubení spolupráce ZŠ v zájmovém regionu a ÚP v Třinci. • Vytvoření nové sdílené pracovní pozice Metodik kariérového poradenství, který úzce spolupracuje s ÚP, školami, zaměstnavateli, je schopen provádět diagnostiku žáku a umí prezentovat různé druhy povolání z pohledu náplně práce, jejího vlivu na životní styl a požadavky na klíčové kompetence. Zajišťuje podporu kariérového poradenství prostřednictvím síťování a tvorby zázemí pro výměnu zkušeností pedagogů, výchovných a kariérových poradců na základních školách. Podporuje realizaci aktivit vzájemné spolupráce a síťování mezi školami a dalšími aktéry v území v oblasti kariérového poradenství včetně aktivního zapojení rodičů (především propojení rodič – zaměstnavatel) do problematiky volby povolání a realizace dalších aktivit zaměřených na volbu povolání v návaznosti na regionální specifika. Zajišťuje spolupráci a síťování ZŠ se SŠ v regionu, spolupráci se systémovým projektem ÚP i s klíčovými partnery v území (ÚP, HK, zaměstnavatelé). Realizuje aktivity podporující volbu vhodné profese s ohledem na možnosti v území (včetně nákladů na dopravu v případě exkurzí u zaměstnavatelů) v území cíleně zaměřených na volbu povolání pro žáky a jejich rodiče. Zajišťuje doprovodné přednášky a workshopy z oblasti kariérového poradenství, inspirativní setkání s úspěšnými podnikateli a zástupci různých profesí, pořádání exkurzí do firem, sdílení příkladů dobré praxe apod. Pilotní ověření v průběhu 3 školních let. • Vytvoření online databáze tzv. school friendly firem v rámci webového portálu projektu, které jsou ochotné s místními školami spolupracovat, např. umožnit exkurzi ve svých prostorách, představit dětem a žákům konkrétní profese, poskytnout pomůcky a materiály k výuce polytechniky, spolupracovat na zájmových aktivitách či soutěžích aj. • Členové PS Podnikavost a kariérové poradenství ve spolupráci s neformálními vzdělavateli v území budou vyvíjet a organizovat tematický příměstský tábor dle potřeb trhu práce a rozvíjejících chybějící kompetence jako jsou podnikavost, manuální zručnost, vedení k samostatnosti, polytechnice, sebezprezentaci, etika a etiketa. • Desková hra k volbě povolání. Namodelování životních situací, když si vyberu dané povolání, pracovní pomůcky, dovednosti, vlastnosti, možnosti postupu v zaměstnání.
Infrastruktura	Není nutná žádná speciální infrastruktura. Opatření obsahuje převážně neinvestiční aktivity. Výjimku tvoří webových portál a interaktivní aplikace, které bude nutno vyvinout a naprogramovat.

Tabulka 14 - Opatření 2.2.1 Prohloubení poskytovaných služeb v oblasti kariérového poradenství

Priorita 3	Motivované odborné kapacity
Cíl 3.1	Zlepšit koncepční vzdělávání pedagogů
Opatření 3.1.1	Vzdělávání pedagogů a prohlubování spolupráce
Zdůvodnění výběru na základě provedené analýzy:	Toto opatření bylo aplikováno již v realizaci přípravy Místního akčního plánu, kdy proběhla řada školení vedených jak respektovanými odborníky, tak místními učiteli, kteří dosahují výborných výsledků a mají chuť se podílet o své zkušenosti. Spolupráce na zajištění vzdělávacích aktivit ve spolupráci s pedagogickými pracovníky a přivedení školitele do regionu se velice osvědčila.
Popis cíle opatření:	Zajištění kvalitního vzdělávání pro pedagogické pracovníky v zájmovém regionu, hlavně ve vazbě na osvojení nových postupů výuky a zvýšení profesní kvalifikace. Organizování pravidelných setkání a podněcování spolupráce.



Plánované aktivity	<ul style="list-style-type: none"> • Pravidelná realizace školení pro pedagogy ve vazbě na tuto strategii, legislativní změny a dle požadavků pedagogických pracovníků. • Praktické semináře k tvorbě povinné dokumentace. • Tandemová výuka, sdílení dobré praxe a tematická / předmětová setkávání. • Proškolení učitelů na úroveň "experienced user" v oblasti práce s informacemi a internetem.
Aktivity jednotlivých škol a ostatních aktérů	<ul style="list-style-type: none"> • Navrhování ověřených kurzů • Vyhledávání zajímavých školení a sdílení informací o těchto školeních.
Aktivity spolupráce:	<ul style="list-style-type: none"> • Prohloubení spolupráce mezi zřizovateli, školami a organizacemi zajišťujícími vzdělávání pedagogických pracovníků hlavně v regionu, ale i mimo něj. • Projekt spolupráce „Informační webový portál pro oblast vzdělávání za celý SO ORP Třinec“ • Pravidelná realizace společného vzdělávání pracovníků ve vzdělávání ve vazbě na strategii MAP, legislativní změny a dle požadavků pedagogických pracovníků. • Praktické semináře k tvorbě povinné dokumentace. • Tandemová výuka, sdílení dobré praxe a tematická / předmětová setkávání. • Proškolení učitelů na úroveň "experienced user" v oblasti práce s informacemi a internetem.
Infrastruktura	Využívání prostředků, které jsou k dispozici v rámci DVPP, Šablony pro MŠ a ZŠ I., MAP II, rozpočty škol, rozpočty zřizovatelů.

Tabulka 15 - Opatření 3.1.1 Vzdělávání pedagogů a prohlubování spolupráce

Priorita 3	Motivované odborné kapacity
Cíl 3.2	Posílit personální kapacity
Opatření 3.2.1	Vyhledávání nových odborníků a podpora dlouhodobé spolupráce
Zdůvodnění výběru na základě provedené analýzy:	Nedostatečné finanční prostředky na zajištění personálních kapacit pro některé potřebné pozice, nebo časově omezené finanční prostředky, které neumožňují dlouhodobou systematickou spolupráci. Nízké odměny neumožňují spolupráci s odborníky v soukromém sektoru.
Popis cíle opatření:	Stabilizovat odborné pracovníky na školách, zlepšit klima škol. Posílení složení školních poradenských pracovišť, personální podpora škol – speciální pedagog, psycholog, sociální pracovník, asistent pedagoga, v MŠ chůva, asistent pedagoga. Prohloubení spolupráce s odborníky ze soukromého sektoru.
Plánované aktivity	<ul style="list-style-type: none"> • Pilotní ověření sdílené pozice koordinátora inkluze na Třinecku za účelem odborné metodické pomoci (pilotní ověření koordinátora na inkluzi v oblasti administrativy). • Sdílení regionální odborníci – jako např. kariérový poradce, odborník na finanční gramotnost, řemeslník z praxe apod.
Aktivity jednotlivých škol a ostatních aktérů	<ul style="list-style-type: none"> • Vytvoření pozice čtenářského specialisty na všech školách ZŠ. • Zřízení pracovní pozice školního speciálního pedagoga na všech školách. • Realizace zjednodušených projektů šablon pro ZŠ a MŠ.
Aktivity spolupráce:	<ul style="list-style-type: none"> • Prohloubení spolupráce MŠ a ZŠ s knihovnou, kdy každá škola má svého čtenářského specialistu, který se pravidelně setkává se zástupcem Třinecké knihovny. • Projekt spolupráce „Centrum kolegiální podpory“. • Projekt spolupráce „Rozvoj matematické a finanční gramotnosti žáků třineckých škol“.



	<ul style="list-style-type: none"> Projekt spolupráce „Podpora a rozvoj čtenářské gramotnosti na Třineckých školách“.
Infrastruktura	Veřejné rozpočty a dotační tituly.

Tabulka 16 - Opatření 3.2.1 Vyhledávání nových odborníků a podpora dlouhodobé spolupráce

Priorita 3	Motivované odborné kapacity
Cíl 3.3	Sdílet dobrou praxi
Opatření 3.3.1	Prohloubení komunikace mezi aktéry ve vzdělávání
Zdůvodnění výběru na základě provedené analýzy:	Nedostatečná komunikace mezi aktéry ve vzdělávání má za následek nedostatečnou informovanost o připravovaných či realizovaných aktivitách, které by mohly být přínosem pro ostatní. Aktivity, které by mohly být úspěšné, tak velmi často neuspějí z důvodu jejich špatné propagace. Spolupráce aktérů ve vzdělávání umožní generovat mnohem více zajímavých a úspěšných akcí.
Popis cíle opatření:	Vytvoření sdíleného online prostoru pro odbornou i laickou veřejnost pro zajištění informací ve vazbě na vzdělávací aktivity v zájmovém regionu. Prohloubit spolupráci mezi aktéry formálního, neformálního a zájmového vzdělávání.
Plánované aktivity	<ul style="list-style-type: none"> Vytvoření informačního letáku, který bude vydáván na každý školní rok a bude informovat širokou veřejnost o nejzajímavějších akcích souvisejících se vzděláváním v zájmovém území. Postupným zavedením se může vytvořit nové periodikum. Analýza informací, které se zveřejňují na webových stránkách zřizovatelů a jednotlivých škol jako podklad pro definování obsahu a funkcí nového sdíleného prostoru. Vytvoření webového portálu pro sdílení informací odborné a laické veřejnosti. Kulaté stoly, konference, workshopy. Spolupráce mezi školami stejného i různého zaměření. Prohloubení propagace sociálních služeb a služeb návazných. Marketingová podpora technických kroužků, otevření kroužku Klub zábavné logiky a deskových her. Pravidelné besedy s rodiči na témata jako dnešní mládež, patologické jevy, rodina a dítě, s cílem podpory rodiny jako základního stavebního kamene a také pro zjištění potřeb široké veřejnosti v oblasti vzdělávání. Sestavit plnohodnotný preventivní balíček, který se bude skládat z preventivních besed na školách vyzývající ke změně, diskusi, prevenci a snižování rizik spojených s rizikovým chováním. Chceme s žáky, rodiči a pedagogy témata otvírat, vyzývat je k diskusi, otevřenosti, přinášet jim informace, které jim pomohou v ukotvení se v tématu. Programem chceme mít pozitivní vliv na změnu postojů a chování daných jedinců, pozitivně ovlivňovat jejich hodnoty, pomoci jim získat relevantní sociální dovednosti a znalosti potřebné pro minimalizaci míry rizikového chování a ochranu před dopady.
Aktivity jednotlivých škol a ostatních aktérů	<ul style="list-style-type: none"> Sdílení osvědčených vzdělávacích materiálů. Sdílení příkladů dobré praxe. Sdílení informací o pořádaných akcích. Vyhledávání příkladů dobré praxe ve školách mimo zájmový region.
Aktivity spolupráce:	<ul style="list-style-type: none"> Prohloubení komunikace mezi všemi aktéry ve vzdělávání zájmového regionu. Preventivní programy založené na smyslovém prožitku a interaktivitě za účelem zvládnutí praktické aktivity směřující k ochraně zdraví, prevenci a chování v kritických situacích. Programy a osvětové aktivity směřující k eliminaci rizikového chování dětí a žáků a k prevenci sociálně-patologických



	<p>jevů. Cílem je zdokonalit znalosti dětí a učitelů v oblastech závislosti, bezpečnosti silničního provozu, prevence kriminality, požární ochrany a první pomoci a inspirovat žáky k pozitivním životním volbám.</p> <ul style="list-style-type: none">• Besedy s rodiči na témata jako dnešní mládež, patologické jevy, rodina a dítě, s cílem podpory rodiny jako základního stavebního kamene a také pro zjištění potřeb široké veřejnosti v oblasti vzdělávání.• Společné aktivity zaměřené na rozvoj kulturního povědomí a vyjádření dětí a žáků, na vazbu na regionální témata, vztah k místu, regionální identitu, sounáležitost s místem, aktivity směřující k tomu, aby se žáci vraceli do míst, kde vyrostli, a nedocházelo k vylidňování.
Infrastruktura	Veřejné rozpočty a dotační tituly.

Tabulka 17 - Opatření 3.3.1 Prohloubení komunikace mezi aktéry ve vzdělávání

Strategický rámec MAP do roku 2023 je samostatnou přílohou č. 5 tohoto dokumentu.





5 Roční akční plán

Roční akční plán je členěn do 3 částí – aktivity jednotlivých škol, aktivity spolupráce a infrastruktura. Jedná se o živý dokument, se kterým je potřeba v průběhu jeho naplňování pracovat, aktualizovat jej o vzniklé skutečnosti.

Roční akční plán v rámci projektu MAP II byl poprvé schválen v březnu 2019. Na každý kalendářní rok jsem pak rovněž plánované aktivity.

Aktivity škol

V rámci této aktivity evidujeme u škol aktivity realizované z výzvy č. 02_20_080 Šablony III pro MŠ a ZŠ Výzkum, vývoj a vzdělávání. Celkem podalo žádost 22 mateřských škol z 25 a 22 základních škol z 23. Celkové předpokládané výdaje na realizaci projektů v rámci správního obvodu dosáhly takřka 18,5 mil. Kč.

Všechny mateřské školy realizují Projektový den ve výuce, jelikož se jednalo o povinnou aktivitu v rámci dotační výzvy. 68 %, tzn. 16 ze zapojených MŠ projevilo shodně zájem o školního asistenta. O chůvu a projektový den mimo školu si zažádalo 6 subjektů. Z 11 nabízených aktivit pro mateřské školy si některé organizace zvolily také odborně zaměřená tematická setkávání a spolupráci s rodiči dětí a sdílení zkušeností pedagogů z různých škol/školských zařízení prostřednictvím vzájemných návštěv.

Žádná mateřská škola si nevybrala šablonu školního speciálního nebo sociálního pedagoga, školního psychologa a dále pak zahraniční stáži pedagogických pracovníků MŠ a využití ICT ve vzdělávání MŠ. Celkový objem finančních prostředků pro mateřské školy ve správním obvodu ORP Třinec činil skoro 6,9 mil. Kč, přičemž více než polovina financí byla využita na školního asistenta.

Základní školy nejčastěji volily projektový den ve škole, protože se rovněž jednalo o povinnou aktivitu. 64 % škol realizovalo aktivitu klub pro žáky a mezi další poměrně často vybrané aktivity patřilo také doučování žáků ohrožených školním neúspěchem, školní asistent nebo projektový den mimo školu.

Aktivity spolupráce

Aktivity spolupráce představují společné a sdílené činnosti a akce realizované vícero aktéry ve vzdělávání v území Třinecka. Tyto aktivity byly navrženy primárně jednotlivými pracovními skupinami, odrážejí potřebnost v území a směřují k naplnění stanovených strategických cílů.

Aktivity spolupráce jsou vhodným podkladem pro konkretizaci návazných projektů, které mohou být financovány z různých zdrojů (místních, krajských, státních, evropských) podle jejich povahy a dostupnosti zdrojů

Roční akční plán je řešen jako tabulka, do které se zaznamenávají plánované aktivity spolupráce s upřesněním popisu aktivity, jaký je její cíl, cílová skupina, časový plán realizace, očekávaný výstup, odhad finančních nákladů a termín realizace.

Při přípravě aktivity spolupráce projektoví manažeři aktivně vyhledají školy, které již připravují samostatně projekt, realizují nebo plánují zapojit se do projektů podporující spolupráci škol tak, aby nedocházelo k dublování aktivit, a aby byl maximálně využit potenciál území.

Infrastruktura

Popisuje, jaké investice do infrastruktury jsou potřeba a jak přispívá infrastruktura k naplnění cílů opatření. Popis aktivit v infrastruktuře vyplývá z šetření mezi školami, zřizovateli a poskytovateli





neformálního vzdělávání. Jedná se o investiční priority určené k podpoře z IROP, které jsou také předmětem dohody o spolupráci s jednotlivými aktéry. Potřeba infrastruktury pro vzdělávání přispívá k naplnění cílů opatření MAP (povinných, volitelných, průřezových nebo doplňkových). Tato infrastruktura je nezbytná pro naplnění cíle kvalitního a inkluzivního vzdělávání dětí a žáků do 15 let.

Kompletní roční akční plán je samostatnou přílohou č. 3 tohoto dokumentu.





6 Implementační část

Pro úspěšnou realizaci projektu je potřeba propojení mnoha aktérů působících ve vzdělávání na území SO ORP Třinec a včasné zajištění zodpovědnosti za přidělené výstupy, což znamená, že je potřeba vždy stanovit, do kdy se musí výstup zpracovat, kdo se podílí na zpracování, jaký bude použit postup při zpracování apod.

Pro dosažení cílů MAP je zapotřebí, aby se pravidelně organizovala pravidelná setkání Řídícího výboru projektu, probíhala metodická setkávání, schůzky pracovních skupin, porady realizačního týmu apod. Pro efektivní komunikaci byly zvoleny tyto formáty komunikace:

- elektronická komunikace,
- telefonická komunikace,
- osobní pracovní jednání a společná pracovní jednání,
- intranet (online poznámkový blok, uložště dat, možnost online editace dokumentů více uživateli bez rizika konfliktů při ukládání verzí),
- online kalendář,
- webová prezentace projektu, webové stránky příjemce a partnerů.

Smyslem této kapitoly je, stanovit si, co (jaká informace), proč (z jakého důvodu), jak (kterými informačními kanály), kdy (jak často) a kým (kdo bude zodpovědný) bude o výstupu / projektu komunikováno do vnějšího prostředí nebo v rámci projektu (s kým). Je nástrojem, jenž projektovému týmu usnadňuje komunikaci se zainteresovanými stranami a činí komunikaci přehlednou a efektivní.

Příjemce informace	Cíl komunikace	Klíčové sdělení	Formát / komunikační kanál	Frekvence	Zpětná vazba	Správce
Realizační tým	Zajistit průběžnou informovanost členů projektového týmu	Aktuální stav projektu	Společná porada, zápis porady, online poznámkový blok	Min. 2x měsíčně	Všichni členové realizačního týmu mají přehled o aktuálním dění v projektu	Člen RT dle potřeby
Realizační tým	Rozdělení úkolů a kontrola jejich plnění	Přidělení úkolu, termínu splnění a zodpovědné osoby	E-mail, zápis z porady, online poznámkový blok	Min. 1x týdně	Max. využití kapacit realizačního týmu, dosažení stanovených cílů	Manažer projektu
Realizační tým	Tvorba výstupu	Proč je výstup tvořen, jaká je jeho forma a obsah.	Osobní komunikace, telefonní komunikace, e-mail, rozpracovaný dokument	Průběžně do termínu finalizace, min. 2x týdně	Všechny výstupy jsou zpracovány v požadované kvalitě a stanoveném čase	Zadavatel
Realizační tým	Archivace dokumentů	Průběžné ukládání projektových dokumentů	Intranet, šanon	Min. 1x týdně	Všechny dokumenty jsou jednoduše	Zpracovatel dokumentu a administrátor projektu



		v elektronické, nebo papírové podobě			dostupné pro další využití a bezpečně archivovány	
Realizační tým	Aktualizace harmonogramu projektu	Vyhodnocení průběhu projektu, reakce na změny	Společná porada, zápis porady, online poznámkový blok	Min. 2x měsíčně	Projekt se přizpůsobuje okolnostem, ale dosahuje stanovených cílů a nastavených termínů	Manažer projektu
Realizační tým	Komunikace s Řídicím orgánem	Předání informace o průběhu projektu řídicímu orgánu a formulace dotazu na řídicí orgán	MS 2014+	Dle potřeby a finančního plánu	Odevzdání žádosti o změnu, platbu a zprávy o realizaci	Manažer projektu, osoba zodpovědná za finanční řízení projektu a administrátor projektu
Odborná skupina	Tvorba výstupu	Předání informace o harmonogramu prací, požadovaných výstupech, termínech plnění	E-mail případně osobní setkání.	Po splnění již zadaných úkolů nebo na základě pokynu ze strany RT	Všechny výstupy jsou zpracovány ve stanoveném čase	Specialista na strategie a plánování
Odborná skupina	Metodické vedení	Revize a kontrola prací	Osobní setkání	Min. 2x měsíčně	Všechny výstupy jsou zpracovány v požadované kvalitě	Specialista na strategie a plánování
Řídicí výbor	Organizace setkání členů ŘV	Podkladové materiály	E-mail	Pozvánka s programem 10 pracovních dnů před ŘV, podkladové materiály 5 pracovních dnů	Podrobná informovanost členů na setkání ŘV	Administrátor projektu
Řídicí výbor	Schválení výstupu projektu	Interpretace potřebných informací k provedení rozhodnutí	Společná setkání	Min. 4 x ročně	Schválení požadovaných výstupu MAP	Manažer projektu
Veřejnost	Poskytnutí obecné informace o projektu	Možnost se zapojit nebo něčím přispět	Webová prezentace projektu	Min. 2x měsíčně	Cílové skupiny jsou informovány o průběhu projektu	Správce webové stránky



Zřizovatelé a ředitelé	Evidence investičních záměrů v území	Povinnost evidence investičního záměrů v investičních prioritách strategického rámce	Písemná	Min. 2x ročně	Všechny uvažované projektové záměry jsou evidovány a projednány	Vedoucí pedagogičtí pracovníci, zřizovatelé
Zřizovatelé a ředitelé	Informování o možnostech získání finančních prostředků na investiční i neinvestiční akce.	Možnosti financování stanovených projektových záměrů	Společná setkání, osobní konzultace, prezentace, e-mail	Na základě nových informací nebo dle potřeby jednotlivých žadatelů	Co nejvyšší počet podaných projektových žádostí	Specialista na dotační tituly nebo kdokoliv, kdo má informace
Odborníci v území	Nalezení priorit v území ve vazbě na vzdělávání	Analýza současného stavu, návrhy řešení na zlepšení, stanovení priorit a cílů	Společná setkání s písemným výstupem	Min. 4 x ročně	Podoba strategického rámce	Členové řídicího výboru

Tabulka 18 - Komunikační plán MAP

6.1 Analýza rizik

50

Druh rizika	Závažnost rizika ⁸	Pravděpodobnost výskytu ⁹	Předcházení/eliminace rizika
Manažerská rizika			
Dodatečné změny ze strany poskytovatele dotace.	3	3	Realizační tým projektu bude pravidelně sledovat a studovat nové metodické pokyny. Realizace projektu se těmto změnám přizpůsobí.
Problémy v interní komunikaci	5	2	Budou vytvořené takové podmínky komunikace, které umožní všem osobám zapojeným do projektu se pravidelně informovat nebo zasílat dotazy a připomínky. K tomuto účelu bude mj. sloužit intranet projektu umožňující komunikaci a sdílení dokumentů stejně jako webové stránky sloužící k průběžnému zveřejňování informací.
Nedodržení termínu realizace	5	2	Podrobný harmonogram projektu má nastavené dostatečné časové rezervy.
Výběr nekvalitního dodavatele	5	2	Dodavatelé budou vybíráni nejen na základě ceny, ale také dle referencí. Požadované výstupy budou podrobně definovány a ošetřeny smluvní pokutou.
Nedodržení indikátorů	5	1	Dodržení stanovených indikátorů je hlavním cílem projektu a projektové aktivity směřují k naplnění tohoto cíle.

⁸ Závažnost rizika (1 – nejnižší, 5 – nejvyšší)

⁹ Pravděpodobnost výskytu /četnost výskytu rizika (1 – téměř vyloučená, 5 – téměř jistá)



Nekvalitní projektový tým	5	3	Členové projektového týmu byli vybráni s ohledem na jejich zkušenosti s realizací projektů financovaných z ESF, zkušenosti s přípravou strategií. Bude probíhat průběžná evaluace realizace projektu.
Finanční rizika			
Zpožděné platby od poskytovatele dotace	5	3	Příjemce dotace má připravené dostatečné finanční rezervy na předfinancování realizace projektu v případě zpoždění plateb ze strany poskytovatele.
Chybějící finanční prostředky na realizaci projektů a aktivit, které se v průběhu projektu naplánují.	5	3	Žadatel a partneři projektu budou intenzivně hledat možnosti financování.
Právní rizika			
Nedodržení podmínek OP VVV	5	2	Průběžné kontrolování aktivit projektu nebo plánovaných výstupů s podmínkami OP VVV, které budou dle potřeby studovány.
Nedodržení právních norem ČR	5	1	Průběžné kontrolování aktivit projektu nebo plánovaných výstupů s ohledem na právní normy ČR, které budou dle potřeby studovány.

Tabulka 19 - Analýza rizik

6.2 Aktualizace MAP

51

V průběhu tvorby, ale i realizace MAP může dojít ke změnám v území v podobě vzniku/zániku nových subjektů zabývajících se vzděláváním. Tuto skutečnost zpracovává Realizační tým do aktualizace ihned, jakmile dojde ke zjištění této změny. Jelikož MAP představuje dle jednoho z principů otevřené partnerství, realizační tým předpokládá, že aktualizace místního partnerství MAP ORP Třinec proběhne v okamžiku, kdy bude Realizačním týmem zjištěna změna ve složení územního partnerství nebo změna způsobu informování jednotlivých aktérů či dojde ke vstupu/výstupu člena do pracovních skupin nebo Řídícího výboru.

V průběhu tvorby i realizace MAP může nastat objektivní potřeba změny konkrétní části MAP, např. úprava znění strategických cílů, změna indikátorů, doplnění projektů a aktivit v jednotlivých opatřeních apod. Tuto potřebu mohou vyvolat nejrůznější vlivy:

- vnější (např. změna legislativy v oblasti vzdělávání na národní či evropské úrovni),
- vnitřní (např. potřeba změny vyvstane při průběžné aktualizaci Strategického rámce MAP, na základě evaluace atd.).

Je velmi pravděpodobné, že nejčastější změny budou zaznamenány v rámci přílohy investičních záměrů SR MAP, neboť sběr podnětů a vytváření dohod k investičním potřebám mohou probíhat průběžně v intervalu šesti měsíců. V rámci aktualizace lze však pouze přidávat návrh investiční akce v území, která je v souladu se Strategickým rámcem MAP.

Změny mohou vyplynout i z vnitřní evaluace, která proběhne v rámci MAP ORP Třinec každoročně. Všechny zaznamenané změny je vždy nutné důkladně prodiskutovat v pracovních skupinách a následně změnu předat Řídícímu výboru MAP, který rozhodne o schválení či zamítnutí dané změny.



6.3 Monitoring a vyhodnocení realizace MAP

Cílem monitoringu a evaluace je vyhodnotit úspěšnost procesů vytváření partnerství, výsledků a dopadů ročního akčního plánu, jeho dopady na strategii MAP a na základě vyhodnocení stanovit další kroky MAP. V oblasti výsledků a dopadů se evaluace zaměřuje na vyhodnocení toho, co se ve spolupráci již podařilo udělat a co je napříště potřeba zlepšit.

Cílem vnitřní evaluace je celkové formativní zhodnocení realizace projektu, tzn. zhodnocení jeho procesní i věcné stránky, konkrétně zhodnocení řízení projektu, průběžné zhodnocení realizace aktivit projektu a dosahování cílů, a to včetně navržení případných opatření ke zlepšení.

Pro potřeby vnitřní evaluace projektu byl zvolen model průběžné interní evaluace s výrazně zastoupeným prvkem sebehodnocení. Zvolená metoda vnitřní evaluace propojuje informace o řízení projektu, informace o realizaci aktivit v projektu a informace o zhodnocení výstupů a výsledků z perspektivy zástupců projektových týmů, a to včetně navržení případných opatření ke zlepšení realizace projektu.

Projektový tým je zodpovědný za vytvoření sebehodnotících zpráv, jejich úplné zpracování a včasné odevzdání. Na sebehodnotícím procesu se podílí celý realizační tým projektu a evaluační zprávy jsou výsledkem vyváženého konsenzu týmu.





7 Seznamy

7.1 Seznam příloh

- Příloha č. 1 – Analytická část
Příloha č. 2 – Projekty spolupráce
Příloha č. 3 – Roční akční plán
Příloha č. 4 – Strategický rámec MAP do roku 2023

7.2 Seznam tabulek

Tabulka 1 - Struktura a jmenný seznam realizačního týmu projektu	9
Tabulka 2 - Struktura a jmenný seznam členů Řídícího výboru.....	9
Tabulka 3 –Struktura a jmenný seznam členů pracovních skupin	31
Tabulka 4 – Přehled realizovaných vlastních dotazníkových šetření.....	32
Tabulka 5 - Popis priorit cílů.....	33
Tabulka 6 - Vazba opatření na jednotlivé cíle	34
Tabulka 7 - Opatření 1.1.1 Vytvoření nového online databázového systému pro jednotné sledování investičních potřeb škol	34
Tabulka 8 - Opatření 1.1.2 Modernizace učeben a výukových pomůcek.....	35
Tabulka 9 - Opatření 1.1.3 Sdílení odborných a specializovaných výukových prostor	36
Tabulka 10 - Opatření 1.2.1 Podporovat aktivity při zavádění inkluze do praxe	37
Tabulka 11 - Opatření 1.3.1 Rozšíření způsobů vedení výuky	38
Tabulka 12 - Opatření 2.1.1 Vytvoření podmětého prostředí pro každé dítě a žáka s důrazem na čtenářskou a matematickou gramotnost v základním vzdělávání.....	40
Tabulka 13 - Opatření 2.1.2 Zvýšení fyzické zdatnosti dětí a žáků	41
Tabulka 14 - Opatření 2.2.1 Prohloubení poskytovaných služeb v oblasti kariérového poradenství	42
Tabulka 15 - Opatření 3.1.1 Vzdělávání pedagogů a prohlubování spolupráce	43
Tabulka 16 - Opatření 3.2.1 Vyhledávání nových odborníků a podpora dlouhodobé spolupráce	44
Tabulka 17 - Opatření 3.3.1 Prohloubení komunikace mezi aktéry ve vzdělávání	45
Tabulka 18 - Komunikační plán MAP.....	50
Tabulka 19 - Analýza rizik.....	51

53

7.3 Seznam obrázků

Obrázek 1 - Poloha a administrativní členění SO ORP Třinec	4
Obrázek 2 - Organizační schéma MAP	8
Obrázek 3 - Přehled stanovených priorit a cílů.	27

7.4 Seznam zkratk

a.v. – augsburské vyznání	DDM – dům dětí a mládeže
CLIL - content and language integrated learning – Integrovaná výuka předmětu a cizího jazyka	DPP – dohoda o provedení práce
ČSI – Česká školní inspekce	DPČ – dohoda o pracovní činnosti
ČSÚ – Český statistický úřad	DVPP – další vzdělávání pedagogických pracovníků
	ESF – Evropský sociální fond





FG – finanční gramotnosti
IROP – Integrovaný regionální operační program
ITI – integrovaná regionální investice
F-M – Frýdek-Místek
KAP – krajská akční plán
KaPA – Kvalifikační a personální agentura
KÚ – Krajský úřad
MAP – Místní akční plán
MAS – Místní akční skupina
MěÚ – městský úřad
MG – matematická gramotnosti
MPP – minimální preventivní program
MPSV – Ministerstvo práce a sociálních věcí
MSK – Moravskoslezský kraj
MŠ – mateřská škola
MŠMT – Ministerstvo školství, mládeže a tělovýchovy
okr. – okres
o.p.s. – obecně prospěšná společnost
OP VK – Operační program Vzdělávání pro konkurenceschopnost
OP VVV – Operační program Výzkum, vývoj a vzdělávání
OPZ – operační program zaměstnanost

p.j.v. – polský jazyk vyučovací
p.o. – příspěvková organizace
PPP – pedagogicko-psychologická poradna
přepoč. - přepočtený
PS – pracovní skupina
RAP – roční akční plán
reg. – registrační
RT – realizační tým
SLDB – Sčítání lidí, domů a bytů
SO ORP – správní obvod s rozšířenou působností
SPC – speciálně pedagogické centrum
s.r.o. – společnost s ručením omezeným
SŠ – střední škola
STO – Svět techniky Ostrava
SVP – speciální vzdělávací potřeby
ŠVP
TŽ – Třinecké železářny
VOŠ – vyšší odborná škola
VZV – vysokozdvizný vozík
ZUŠ – základní umělecká škola
z.s. – zapsaný spolek
ZŠ – základní škol
z.ú. – zapsaný ústav