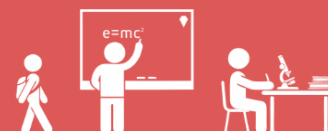


Místní akční plán TŘINEC

Aktualizace č. 3, 11/2023





Obsah

1	Úvod	3
1.1	Vymezení území	4
1.2	Principy tvorby MAP	4
1.3	Průběh realizace a zpracování MAP	6
1.4	Struktura MAP	7
1.5	Metody zapojení dotčené veřejnosti a způsoby vzájemné komunikace a informovanosti	12
2	Analytická část	14
2.1	Analýza vnitřního prostředí, charakteristika území	14
2.2	Metaanalýza existujících strategických záměrů a dokumentů v území pro oblast vzdělávání	17
2.3	Vyhodnocení agregovaných dat za projekty škol (šablony)	18
2.4	Zjištění potřeb investic ve školách a stupně připravenosti	18
2.5	Vyhodnocení popisů potřeb škol	19
3	Vymezení problémových oblastí a klíčových problémů	24
4	Strategický rámec MAP do roku 2025	30
4.1	Vize „SPOLU CHYTŘEJI“	30
4.2	Priority a cíle	30
4.3	Popis priorit a cílů	32
4.4	Vazba opatření na jednotlivé cíle	37
4.5	Investiční priority	38
5	Roční akční plán	39
6	Implementační část	41
6.1	Aktualizace MAP	41
6.2	Monitoring a vyhodnocení realizace MAP	42
7	Seznamy	43
7.1	Seznam příloh	43
7.2	Seznam tabulek	43
7.3	Seznam obrázků	43
7.4	Seznam zkratk	43



1. Úvod

Místní akční plán vzdělávání¹ je zaměřen především na rozvoj kvalitního a inkluzivního vzdělávání dětí a žáků mladších 15 let. Zabývá se oblastí včasné péče, předškolního a základního vzdělávání, zájmového a neformálního vzdělávání.

Hlavním cílem procesu místního akčního plánování je zlepšení kvality vzdělávání v mateřských a základních školách v území správního obvodu obce s rozšířenou působností Třinec² formou spolupráce zřizovatelů, škol a ostatních aktérů ve vzdělávání. Jedná se o společné informování, vzdělávání a plánování partnerských aktivit pro řešení místně specifických problémů a potřeb. Projekt se dále zaměřuje nejen na prioritní a doporučená opatření MAP, ale také na další témata zjištěná na základě analýzy aktuálního stavu a odborných diskuzí.

Hlavní přínos realizace projektu MAP spočívá ve vybudování udržitelného systému komunikace mezi aktéry ovlivňující vzdělávání v zájmovém regionu. Vytvořené partnerství napomáhá nejen ke zkvalitňování vzdělávání, ale také k řízenému rozvoji dalších navazujících služeb na podporu vzdělávání dětí a žáků. Společné plánování a sdílení aktivit v území přispěje k naplnění Dlouhodobého záměru vzdělávání a vzdělávací soustavy kraje. Součástí aktivit je rovněž společné plánování investičních akcí v SO ORP Třinec, jež regionu bude chtít podpořit z IROP či OP Spravedlivá transformace, případně z dalších dotačních titulů.

Předložený Místní akční plán byl zpracován ve spolupráci s mnoha partnery, vychází z místních potřeb regionu a je podložený reálnými daty a analýzami území. V regionu probíhala analytická šetření za účasti široké cílové skupiny.

Klíčovým výstupem spolupráce zainteresovaných aktérů je předkládaný Místní akční plán Třinec, který představuje souhrnný dokument skládající se z několika částí zaměřených na specifika zájmového území. Definuje priority a jednotlivé kroky, jež jsou zapotřebí k dosažení stanovených cílů vzdělávací politiky v území správní obvod ORP Třinec. Součástí předkládaného MAP jsou další dokumenty a to Strategický rámec MAP do roku 2025, Roční akční plány, ve kterých jsou navržena konkrétní řešení místních problémů v dohodnutých prioritách a Implementační plán, který vede k plnění dohodnutého.

Tvorba Místního akčního plánu byla financována z operačního programu Výzkum, vývoj a vzdělávání v rámci výzvy č. 02_20_082. Realizace projektu probíhala od února 2022 do listopadu 2023.

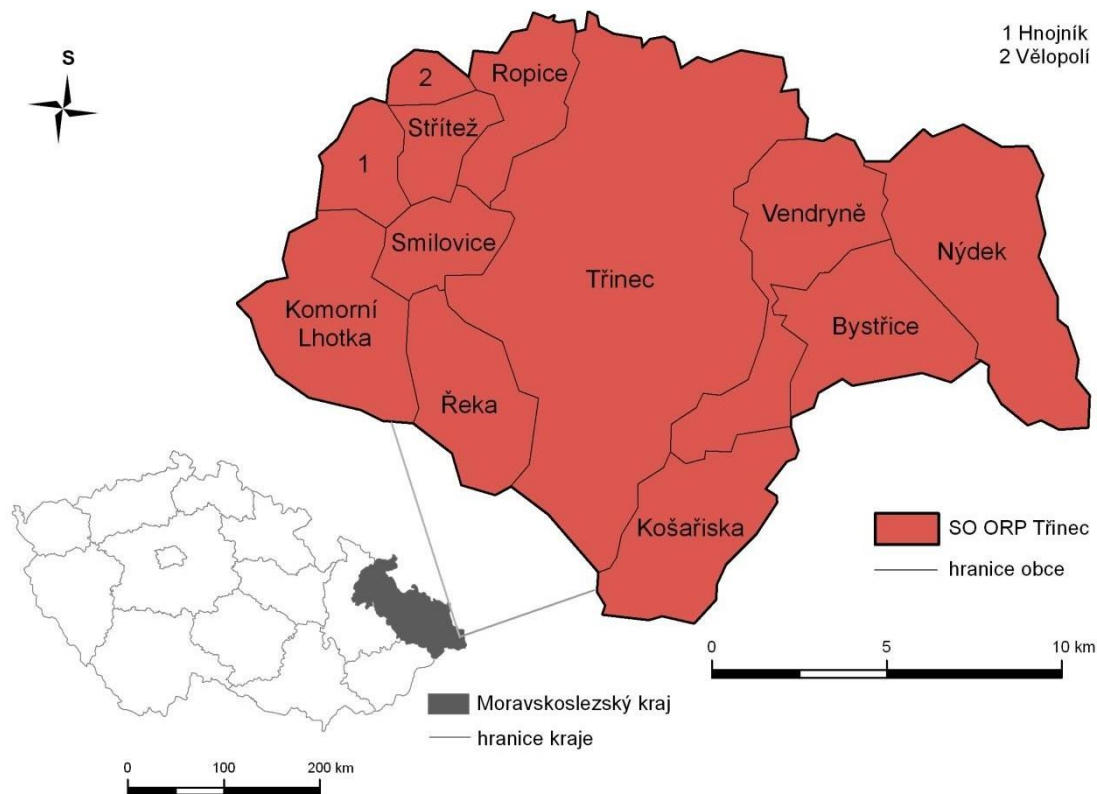
¹ Dále jen MAP

² Dále jen SO ORP



1.1 Vymezení území

Území dopadu pro realizaci MAP v ORP Třinec je vymezeno hranicí SO ORP Třinec zahrnující město Třinec a obce Bystřice, Hnojník, Komorní Lhotka, Košařiska, Nýdek, Ropice, Smilovice, Střítež a Vendryně. Výjimku představují obce Řeka a Vělopolí, které nejsou zřizovateli žádné mateřské či základní školy, a tudíž se do projektu nezapojily.



Obrázek 1 - Poloha a administrativní členění SO ORP Třinec, Zdroj: vlastní zpracování

Vyjma dvou samostatných mateřských škol, všechny další základní a mateřské školy v zájmovém regionu včetně jejich zřizovatelů vyjádřily svůj souhlas se zapojením do projektu. Nositelem projektu je statutární město Třinec. Vymezení hranice území pro realizaci MAP a určení oprávněného žadatele za dané území potvrdila svým Stanoviskem územně příslušná Regionální stálá konference.

1.2 Principy tvorby MAP

Při tvorbě MAP byly respektovány základní principy komunitně řízeného plánování:

- lidé se mohli svobodně účastnit rozhodování o důležitých otázkách života společnosti,
- přijímaná usnesení zodpovědných orgánů odráží vůli a potřeby obyvatel regionu,
- plánované kroky a řešení co nejlépe využívají dostupné zdroje, případně nachází nové zdroje a přináší co největší užitek a spokojenost.



Mezi základní principy tvorby MAP patří:

Princip spolupráce

V rámci tvorby MAP spolu plánují a spolupracují nejrůznější aktéři působící v oblasti formálního i neformálního vzdělávání. Jsou to především zřizovatelé, poskytovatelé vzdělávání, uživatelé a ostatní relevantní aktéři, kteří spolu vytvářejí širokou platformu partnerství MAP.

Princip zapojení dotčené veřejnosti do plánovacích procesů

V rámci tvorby MAP rozlišujeme při zapojování dotčené veřejnosti a při výměně informací s ní tyto stupně spolupráce:

- zajištění přístupu veřejnosti k informacím,
- aktivní informování občanů,
- oboustranná komunikace za účelem sběru připomínek, zjištění postoje veřejnosti k dokumentu,
- spoluúčast veřejnosti na plánování.

Vzájemným doplňováním a prolínáním jednotlivých částí je vytvořen provázaný systém, blíže popsáno níže v kapitole Komunikační mechanismy MAP.

Princip dohody

Výsledný MAP ORP Třinec představuje svým způsobem dohodu, ve které se strany navzájem shodnou na prioritách v oblasti vzdělávání v zájmovém území. Svobodný a informovaný souhlas je výsledkem svobodné rozpravy a demokratické spolupráce. Dohoda je nejen o záměrech, ale také o způsobu a postupu realizace odsouhlasených aktivit. Priority, jako výsledek vzájemné dohody, jsou následně rozpracovávány do konkrétních strategických cílů vzdělávací politiky, jejichž naplňování probíhá skrze jednotlivé investiční a neinvestiční záměry vzdělávacích institucí, projektů spolupráce.

Princip otevřenosti

MAP Třinec chápe vzdělávání jako celoživotní proces, který se odehrává jak ve školním prostředí, tak i mimo školu, tzn. prostřednictvím formálního a neformálního vzdělávání, přičemž vychází z principu, že jedním ze základních předpokladů k efektivnímu propojování procesů ve vzdělávání je jejich otevřenost. Tvorba a realizace MAP ORP Třinec respektuje zásady rovných příležitostí a možností aktivní participace všech dotčených zájmových skupin. Otevřenost MAP přispívá k budování důvěry a rozvoji spolupráce mezi partnery, uznání výstupů dílčích aktivit a podpoře přenositelnosti příkladů dobré praxe. MAP ORP Třinec je otevřen všem poskytovatelům vzdělávání v území. Dokumenty upravující fungování řídicího výboru (dále jen ŘV) a partnerství MAP ORP Třinec umožňují přístup do partnerství kdykoliv v průběhu jakémukoliv aktéru ve vzdělávání. Zástupci zájmového neformálního vzdělávání jsou aktivní a činní v řídicím výboru i v jednotlivých pracovních skupinách. V rámci tvorby MAP ORP Třinec vznikají projekty spolupráce škol a neformálních vzdělávacích institucí.

Princip SMART

Cílem MAP ORP Třinec je především stanovovat priority a strategické cíle v oblasti vzdělávání a následně se soustředit na realizaci opatření k nim směřujících. Každé takové opatření musí být z pohledu realizace proveditelné, a proto musí být sestavené jako SMART:





- specifické, tj. s popisem konkrétních opatření a kroků,
- měřitelné, tj. s uvedenými indikátory, které jsou měřitelné a vypovídající,
- akceptované, tj. projednané v partnerství MAP, odsouhlasené a s jasně vymezenými kompetencemi i povinnostmi,
- realistické, tj. odráží skutečné potřeby, plán musí být proveditelný a zdroje dostupné,
- termínované, tj. návrhy opatření mají svůj jasný termín.

Princip udržitelnosti

Tvorba MAP v ORP Třinec není pouze účelovou aktivitou, ale slouží k nastavení a rozvoji dlouhodobých procesů spolupráce aktérů v oblasti vzdělávání na regionální úrovni. Plánování představuje opakující se proces, v němž je zapotřebí sledovat průběh realizace, vyhodnocovat dosahování cílů a přijímat nová opatření a plány směřující k nápravě či dalšímu zlepšení a rozvoji. Partnerství v území SO ORP Třinec je postaveno na pevných vazbách, respektuje již vzniklá partnerství a klade si za cíl pokračovat v nastavené spolupráci minimálně formou pravidelných setkání, vzájemným informováním a spoluprací na úrovni řídicího výboru či pracovních skupin.

Princip partnerství

Partnerství je vztah mezi dvěma nebo více subjekty spočívající ve spolupráci těchto subjektů při přípravě a následné realizaci plánu, to znamená, aktéři se společně podílí na jeho tvorbě, koordinaci, organizaci, řízení, monitorování a vyhodnocování. Partnerství je založeno na sdílené odpovědnosti a na demokratických principech rozhodování při tvorbě a řízení plánu. Struktura a konkrétní složení partnerství je předmětem dohody relevantních aktérů v území SO ORP Třinec. Základní struktura partnerství je na Třinecku tvořena Řídicím výborem MAP a pracovními skupinami. Jejich složení je voleno tak, aby odráželo územní charakteristiky a zároveň bylo dostatečně reprezentativní.

1.3 Průběh realizace a zpracování MAP

Projekt Místní akční plán III v ORP Třinec, reg. č. CZ.02.3.68/0.0/0.0/20_082/00021138, je realizován od 01. 02. 2022 do 30. 11. 2023. Rozhodnutí o poskytnutí dotace obdrželo statutární město Třinec, které je nositelem projektu, dne 15. 11. 2021. Celkové způsobilé výdaje projektu činí 2 752 800,40 Kč.

V únoru 2022 došlo k obsazení pracovních pozic administrativního a odborného týmu, konkrétně hlavního manažera projektu, finančního a administrativního manažera, specialisty na strategie a plánování a koordinátora spádovosti škol a spolupráce s projekty OP VVV.

V průběhu prvních tří měsíců realizace projektu realizační tým identifikoval dotčenou veřejnost a oslovil relevantní aktéry ve vzdělávání s nabídkou vstupu do partnerství a potenciálním členství v Řídicím výboru. Dne 30. 03. 2022 došlo k ustanovení Řídicího výboru, který čítá 21 členů a je složen ze zástupců zřizovatelů škol, vedení MŠ a ZŠ, rodičů, organizací neformálního a zájmového vzdělávání, zástupců Moravskoslezského kraje a MAS, NIDV, KAP, ITI, rodičů atd.

Na prvním zasedání Řídicího výboru byla rovněž projednána a schválena aktualizace Statutu a Jednacího řádu Řídicího výboru, které upravují fungování tohoto pracovního orgánu MAP. Byla schválena Organizační struktura MAP včetně popisu rozdělení rolí, povinností a odpovědností, Komunikační plán a Plán evaluací včetně jejich témat, cílů a harmonogramu. Byl zvolen předseda a místopředseda a odsouhlasena četnost zasedání ve čtvrtletních intervalech, přičemž v případě potřeby lze svolat mimořádné zasedání či projednání formou per rollam.





V dubnu 2022 byly ustanoveny pracovní skupiny³. Celkem bylo zřízeno 6 těchto odborných platforem, a sice PS pro čtenářskou gramotnost, PS pro matematickou gramotnost, PS pro rovné příležitosti, PS pro financování, PS polytechnické vzdělávání a digitalizace a PS kariérové poradenství a podnikavost. Jejich úkolem bylo podílet se na aktualizaci a tvorbě analytické, strategické a implementační části dokumentu MAP, vzájemně sdílet zkušenosti a odborné poznatky, přinášet vlastní návrhy na opatření k naplňování stanovených cílů a priorit.

V průběhu realizace projektu probíhala spolupráce s ostatními projekty systémovými a individuálními (zejména SYPO, P-AP, KAP). Tato spolupráce spočívala především ve vzájemné informovanosti a sdílení dobré praxe.

Samotná tvorba – aktualizace dokumentu MAP spočívala v aktualizaci analytické, strategické a implementační části. Východiskem pro aktualizaci analytické části byly podklady připravené ze strany realizačního týmu MAP pro zástupce škol, pracovních skupin a ŘV MAP. Tyto podklady obsahovaly doplněné poznatky z aktuálních existujících strategických záměrů a dokumentů v území pro oblast vzdělávání, výstupy z popisů potřeb škol, výstupy z evaluací realizovaných v MAP II, průběžné vyhodnocení naplňování ročního akčního plánu z předchozího období. Na základě těchto podkladů probíhaly diskuse uvnitř jednotlivých pracovních skupin. Jejich výsledkem pak byla revize analýzy stavu a potřeb, revize SWOT-3 analýzy a identifikace příčin.

Průběžně byly mapovány a doplňovány informace o potřebách investic ve školách a školských zařízeních a zjišťován stupeň jejich připravenosti. Tato data sloužila k aktualizaci SR MAP. Investiční potřeby byly zjišťovány u zřizovatelé a také u samotných organizací.

Podklady, revidované SWOT-3 analýzy a informace o potřebách investic ve školách byly podkladem pro další jednání pracovních skupin, jejichž výstupem pak byla aktualizace hlavních problémů k řešení v období do roku 2025 a popis příčin těchto problémů tak, aby bylo možné následně navrhovat řešení zacílené na podstatu problémů.

Následovala aktualizace strategické části, kdy byla potvrzena shoda na vizi do roku 2025 pro rozvoj v oblasti předškolního a základního vzdělávání. Rovněž byly potvrzeny hlavní priority a strategické cíle. Došlo jen k drobným upřesněním a zacílení. Výstupem je aktualizovaný Strategický rámec MAP do roku 2025, kdy k aktualizacím došlo zejména v části investičních priorit pro období 2021 – 2027. Jednotlivé fáze aktualizace strategické části byly konzultovány napříč širokým partnerstvím, aktivně pak zejména na úrovni RT MAP – PS – ŘV MAP.

K jednotlivým cílům stanoveným u každé priority pak byly přiřazeny neinvestiční aktivity na úrovni škol a školských zařízení a aktivity spolupráce. Tyto pak byly dále rozpracovány do podoby akčních ročních plánů pro roky 2023, 2024 a 2025 a do implementačního plánu.

1.4 Struktura MAP

Při realizaci projektu MAP byla respektována již vytvořená nadregionální a lokální funkční partnerství. V zájmovém území funguje velké množství útvarů mezi obecní spolupráce:

- ITI Ostravská aglomerace,
- Euroregion Těšínské Slezsko – Regionální sdružení územní spolupráce Těšínského Slezska,
- Regionální rada rozvoje a spolupráce se sídlem v Třinci,
- Místní akční skupina Pobeskydí,
- Místní akční skupina Jablunkovsko,
- Sdružení obcí povodí Stonávky,
- Sdružení obcí Jablunkovska,

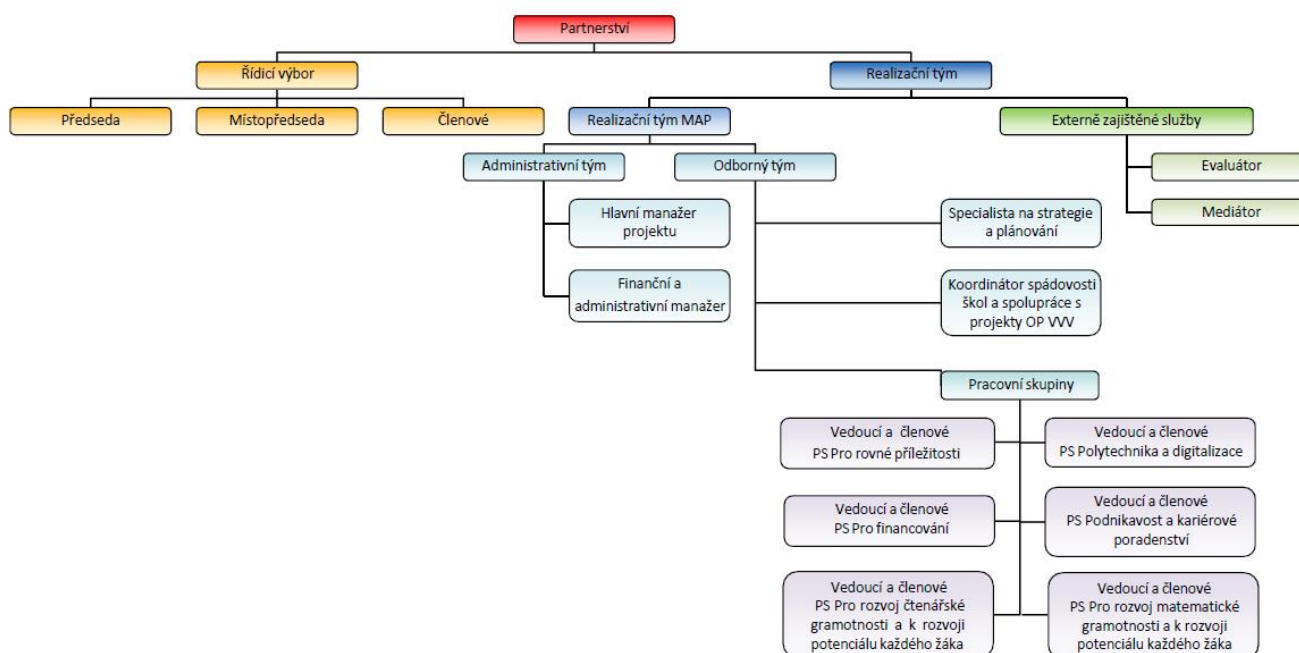
³ Dále jen PS





- Mikroregion Bystřice-Nýdek-Vendryně,
- Slezský vodohospodářský svazek.

Vyjma posledního uvedeného dobrovolného svazku obcí, se všechna sdružení určitou měrou ve



Obrázek 2 - Organizační schéma MAP, Zdroj: vlastní zpracování

svých stanovách či strategiích zabývají problematikou školství, jeho rozvojem a modernizací. Do přípravy Místního akčního plánu se zapojili jednotliví zřizovatelé, zástupců vedení škol, členové realizačního týmu, členové řídicího výboru, osoby v pracovních skupinách a lektori implementace.

Realizační tým projektu

Realizační tým projektu MAP Třinec se skládá z administrativního týmu a odborného týmu. Administrativní tým, který je tvořen hlavním manažerem projektu a finančním a administrativním manažerem, zodpovídá za podporu činností ŘV MAP a odborného týmu. Odborný tým je tvořen specialistou na strategie a plánování, koordinátorem spádovosti škol a spolupráce s projekty OP VVV a 6 pracovními skupinami (6 vedoucích PS, 24 členů PS). Tento odborný tým zodpovídá za věcné plnění aktivit projektu, tvorbu výsledků a výstupů projektu.

Realizační a odborný tým zodpovídá za koordinaci projektových aktivit v souladu s žádostí o podporu, organizační a provozní stránku projektu, dosažení plánovaných cílů projektu včetně naplnění plánovaných výstupů a výsledků projektu a zajišťování efektivní komunikace na všech úrovních realizace projektu (směrem k Řídícímu orgánu, vedení organizace příjemce, spolupracujícím organizacím a jednotlivým pracovníkům projektu). Dále zodpovídá rovněž za zpracování a průběžný monitoring systému komunikace, zpracování ZOR a ŽOP, evaluace, spolupráci s mediátorem a evaluátorem MAP, zajišťování a organizace aktivit souvisejících s podporou a rozvojem kapacit, účastní se aktivit souvisejících s přímou podporou škol, zajišťuje přenos výstupů mezi jednotlivými články organizační struktury MAP, podporuje školy v plánování, zajišťuje facilitaci aj.



Role	Jméno a příjmení	Organizace
hlavní manažer projektu; Specialista pro strategie a plánování a administrátor projektu	Mgr. Markéta Bobková Bc. Martina Sikorová (od 22.8.2023)	Statutární město Třinec
finanční a administrativní manažer; Koordinátor spádovosti škol a spolupráce s projekty OP VVV	Bc. Michaela Pavlíková, DIS.	

Tabulka 1 - Struktura a jmenný seznam realizačního týmu projektu

Řídící výbor projektu

Role Řídícího výboru⁴ je přímo spjatá s plánováním, tvorbou a schvalováním MAP. Jeho složení reprezentativně odpovídá složení partnerství MAP. ŘV je hlavním pracovním orgánem partnerství MAP. Je tvořen zástupci klíčových aktérů ovlivňujících oblast vzdělávání na území MAP

Role/zástupce	Jméno a příjmení	Organizace
realizátora projektu	Radim Kozlovský	Statutární město Třinec
realizačního týmu	Mgr. Markéta Bobková Bc. Martina Sikorová	Statutární město Třinec změna schválena Řídícím výborem 28. 11. 2022
Kraje	Mgr. Vlastimil Janiczek	KÚ MSK
zřizovatele	Mgr. Roman Wróbel	Obec Bystřice
zřizovatele	Ing. Gabriela Szmeková	Obec Ropice
vedení ZŠ a MŠ	PhDr. Dalibor Pyszko	SŠ, ZŠ a MŠ, Třinec, Jablunkovská 241, Třinec
vedení ZŠ a MŠ	Mgr. Bohuslava Burá	ZŠ Vendryně 236
vedení ZŠ a MŠ	Mgr. Iveta Hudzietzová	ZŠ a MŠ, Třinec, Kaštanová 412
vedení ZŠ a MŠ	Mgr. Petra Cemerková Golová	ZŠ a MŠ, Třinec, Míru 247
vedení ZŠ a MŠ	Mgr. Martina Giercuskiewiczová	ZŠ Petra Bezruče a MŠ, Třinec
vedení ZŠ a MŠ	Mgr. Zuzana Plošková	ZŠ a MŠ Třinec, Koperníkova 696
organizace neformálního a zájmového vzdělávání	Mgr. Marika Zadembská	Knihovna Třinec
instituce spolupracující se školami	Mgr. Radomíra Křížová	Pedagogicko-psychologická poradna
KAP	Ing. Dominik Kaleta	KÚ MSK
Učitelů	Mgr. Dagmar Misiarzová	ZŠ a MŠ, Třinec, Kaštanová 412
Rodičů	Ing. Stanislav Buba	ZŠ a MŠ Gustawa Przeczka s p.j.v.
Rodičů	Ing. et Ing. Jiří Polok	ZŠ a MŠ, Třinec, Kaštanová 412
ITI	Mgr. Dagmar Vdolečková	Magistrát města Ostravy
MAS	Ing. Monika Szkatulová	MAS Jablunkovsko, z.s.
MAS	RNDr. Pavel Žiška	MAS Pobeskydí, z.s.
NPI	Ing. Bc. Radka Krčková	NPI ČR

Tabulka 2 Struktura a jmenný seznam členů Řídícího výboru k 28. 11. 2022

⁴ Dále jen ŘV



Pracovní skupiny

Pracovní skupiny představují odborné platformy pro diskusi, sdílení zkušeností a plánování aktivit v oblasti výchovy a vzdělávání. PS jsou poradními orgány ŘV, jež jsou sestaveny pro řešení jednotlivých tematických okruhů projektu. Počet a zaměření PS se odvíjí jednak od metodických pokynů, jak dle potřeb území. Členy schvaluje ŘV.

PS je tým pracovníků složený z vedoucího pracovní skupiny a členů pracovní skupiny, kteří se věnují určenému tématu / tématům vzdělávání, podílí se na místním akčním plánování a realizaci implementačních aktivit.

Vedoucí PS řídí činnost svěřené PS, připravuje podklady na jednání pracovní skupiny, zpracovává výstupy činnosti pracovní skupiny a finální podobu podkladů na jednání ŘV, vede jednotlivé členy pracovní skupiny. Stanovuje cíle a přiděluje dílčí úkoly jednotlivým členům týmu, kontroluje plnění úkolů. Je zodpovědný za prezentaci výsledků pracovní skupiny Řídicímu výboru, motivuje jednotlivé členy pracovní skupiny, zajišťuje zvyšování odborných kompetencí, pořádání workshopů pro členy pracovní skupiny. Spolupracuje s ostatními PS, především PS Financování a PS Pro rovné příležitosti. Pravidelně komunikuje s ostatními členy administrativního a odborného týmu MAP a účastní se porad ke zpracování MAP.

Člen PS zpracovává analytické výstupy ze škol za danou oblast a návrhovou část opatření aktivit škola aktivit spolupráce, poskytuje poradenství školám a ostatním subjektům zapojeným do MAP, účastní se jednání se zřizovateli a členy ŘV MAP.

Složení členů pracovních skupin je pestré. Jsou zastoupeni jak ředitelé, tak samotní pedagogové z úplných i malotřídních škol, mateřských škol. Byla navázána spolupráce také s neformálními a zájmovými vzdělavateli, ZUŠ, neziskovými organizacemi, úřadem práce apod.

Členové PS se schází min. 4x ročně, zpravidla však častěji. Z každého jednání je vyhotoven zápis a prezenční listina. Realizační tým komunikuje především s vedoucími, jsou svolávány pracovní schůzky zaměřené na projednání zadání konkrétních úkolů.

Na základě vyhodnocení závěrů z analytické části byly navrženy priority, opatření a cíle, kterým se věnovalo těchto 6 pracovních skupin. Struktura pracovních skupin jen následující:

- PS Pro rovné příležitosti
- PS Pro financování
- PS Pro rozvoj čtenářské gramotnosti a k rozvoji potenciálu každého žáka
- PS Pro rozvoj matematické gramotnosti a k rozvoji potenciálu každého žáka
- PS Polytechnika a digitalizace
- PS Podnikavost a kariérové poradenství



Pracovní skupina	Jméno a příjmení	Organizace	Funkce
Pro rovné příležitosti	Mgr. Bohuslava Burá	ZŠ Vendryně 236	vedoucí
	Mgr. Eva Gibiecová	ZŠ Dany a Emila Zátokových, Třinec	člen
	Mgr. Jana Heczková	SŠ, ZŠ a MŠ, Třinec, Jablunkovská 241	člen
	Mgr. Nina Cimbolincová	Jubilejní Masarykova ZŠ a MŠ, Třinec	člen
	<i>Odbor sociálních věcí</i>	<i>Statutární město Třinec</i>	<i>dle potřeby</i>
	<i>PPP Třinec</i>	<i>Statutární město Třinec</i>	<i>dle potřeby</i>
Pro financování	Ing. Magda Nogová	ZŠ Dany a Emila Zátokových, Třinec	vedoucí
	Ing. Monika Szkatulová	MAS Jablunkovsko, z.s.	člen
	Mgr. Iveta Hudzietzová	ZŠ a MŠ, Třinec, Kaštanová 412	člen
	RNDr. Pavel Žiška	MAS Pobeskydí, z.s.	člen
	<i>Bc. Michaela Pavlíková, DiS.</i>	<i>Statutární město Třinec</i>	<i>Dle potřeby</i>
	<i>Ing. Vladimíra Kacířová</i>	<i>Statutární město Třinec</i>	<i>Dle potřeby</i>
Pro rozvoj čtenářské gramotnosti a k rozvoji potenciálu každého žáka	Mgr. Marika Zadembská	Knihovna Třinec	vedoucí
	Mgr. Simona Lačíková	ZŠ Vendryně 236	člen
	Mgr. Monika Kouřilová	ZŠ a MŠ, Třinec, Koperníkova 696	člen
	Bc. Marie Gorylová	Knihovna Třinec	člen
Pro rozvoj matematické gramotnosti a k rozvoji potenciálu každého žáka	Mgr. Šárka Čípová, MBA	Kvalifikační a personální agentura, o.p.s.	vedoucí
	Bc. Aneta Nogawczykova, MBA	Kvalifikační a personální agentura, o.p.s.	člen
	Mgr. Petra Kantorová	ZŠ Dany a Emila Zátokových, Třinec	člen
	Mgr. Olga Humpolcová	ZŠ Vendryně 236	člen
Polytechnika a digitalizace	Mgr. Aleš Adamus	SOŠ TŽ Třinec	vedoucí
	Ing. Pavlína Novotná	Ministerstvo pro místní rozvoj	člen
	Ing. et. Ing. Jiří Polok	ZŠ a MŠ, Třinec, Kaštanová 412	člen
	Mgr. Darja Hoffmannová	Jubilejní Masarykova ZŠ a MŠ, Třinec	člen
Podnikavost a kariérové poradenství	Mgr. et Bc. Nina Chwastková	EDLiT, s.r.o.	vedoucí
	Mgr. Vlasta Zemková	SŠ, ZŠ a MŠ Třinec, Jablunkovská 241	člen
	Ing. Soňa Gajdaczová	Moravskoslezský pakt zaměstnanosti	člen
	Mgr. Marie Fukalová, MBA	Moravskoslezský pakt zaměstnanosti	člen

Tabulka 3 - Struktura a jmenný seznam členů pracovních skupin



1.5 Metody zapojení dotčené veřejnosti a způsoby vzájemné komunikace a informovanosti

Projekt má zpracovaný Komunikační plán, který obsahuje rámcový přehled jednotlivých cílových skupin projektu a přehled nástrojů, které jsou při realizaci místního akčního plánu využívány k zajištění informovanosti všech zainteresovaných aktérů formálního, zájmového a neformálního vzdělávání včetně široké veřejnosti o jednotlivých dílčích výstupech společného plánování, zpracovaném SR MAP, o přípravě a finální podobě jednotlivých akčních plánů a o realizaci konkrétních aktivit, samozřejmě také sběr námětů a připomínek aj. Informovanost musí být pro všechny srozumitelná, transparentní, přehledná a dostupná (metoda SMART).

Informovanost probíhá především prostřednictvím internetových stránek projektu <http://map.trinecko.cz/> a facebookového profilu Místní akční plán III v ORP Třinec. Jsou zde informace o jednotlivých fázích projektu (zápisy z jednání ŘV, prezenční listiny, pozvánky, fotografie, dokumenty ke stažení atd.), plánovaným akcím, apod. Je zde prostor pro dotazy a připomínky, sdílení nápadů, atd. Odkaz na internetové stránky projektu jsou zveřejněny na internetových stránkách jednotlivých zapojených aktérů (školy, obce, neziskové organizace, atd.).

Dále jsou publikovány články v místních zpravodajích a médiích, zpravidla 2x ročně je v elektronické podobě zpracován „Zpravodaj o průběhu realizace MAP v ORP Třinec“, který je zveřejněn webových stránkách a distribuován mezi relevantní aktéry projektu.

Byl zpracován propagační materiál v podobě A3 plakátu, který je umístěn v prostorách příjemce projektu a partnerských organizací.

Cílové skupiny

Pedagogičtí pracovníci škol a školských zařízení včetně vedoucích pedagogických pracovníků

Jedná se o jednu ze stěžejních cílových skupin projektu, která se přímo podílí na kvalitě vzdělávání v území, působí na děti a žáky, komunikuje s jejich rodiči. Tuto cílovou skupinu tvoří ředitelky a učitelky mateřských škol, dále ředitelé a učitelé základních škol, vychovatelé školních družin, asistenti. V rámci přípravné fáze žádosti o podporu, v návaznosti na MAP II., byli osloveni zřizovatelé a ředitelé ZŠ/MŠ na území ORP Třinec. 49 subjektů souhlasilo se zapojením do realizace Místního akčního plánu III pro ORP Třinec. V další fázi byli osloveni s návrhem začlenění se do Řídicího výboru, nebo do některé z pracovních skupin. Pedagogové ZŠ/MŠ se v rámci tvorby MAP ORP Třinec I a II účastnili celé řady workshopů, kulatých stolů, kurzů vzdělávání pedagogických pracovníků, setkání k výměně zkušeností, implementačních aktivit. Byli rovněž zapojeni do procesu tvorby a schvalování MAP. V rámci navazujícího projektu MAP III byla cílová skupina zapojena do místního akčního plánování, která zahrnovalo společné plánování, tvorbu strategie, definování vize, priorit a cílů v oblasti vzdělávání v území ORP.

U pedagogických pracovníků očekáváme následující změny dosažené realizací projektu:

- příležitosti pro setkávání ředitelů/učitelů, k vzájemným konzultacím, výměně zkušeností a spolupráci, společné vzdělávání
- rozvoj spolupráce s rodiči a zapojení rodičů do života školy, podpora škol rodiči,
- možnou místní a komunikativní podporu při organizaci spolupráce s kolegy v místě a při péči o osobní prostor nebo při řešení místních problémů.

Tato spolupráce povede k systémovému zlepšení řízení MŠ/ZŠ prostřednictvím začleňování dlouhodobého plánování jako nástroje ke kvalitnímu řízení škol, sdílenému porozumění cíle orientace na kvalitní a inkluzivní vzdělávání, podpoře škol se slabšími výsledky a rozvoji potenciálu každého žáka, dostupnosti kvalitního vzdělávání každého dítěte/žáka v inkluzivní škole, zlepšení spolupráce v území a využívání místních mimoškolních zdrojů pro rozvoj vzdělávání dětí a žáků a vybudování udržitelného systému komunikace mezi aktéry ovlivňují.





Pracovníci a dobrovolní pracovníci organizací působících v oblasti vzdělávání nebo asistenčních služeb a v oblasti neformálního a zájmového vzdělávání dětí a mládeže

Motivaci k maximálnímu úspěchu každého žáka je potřeba rozvíjet i ve spolupráci škol s organizacemi poskytujícími neformální a zájmové vzdělávání či asistenční služby ve vzdělávání tak, aby se využil místní potenciál pro rozšíření příležitostí pro učení se žáků nebo pro sdílení a výměnu dobrých zkušeností mezi pedagogickými a dalšími pracovníky jednotlivých sektorů vzdělávání. V rámci procesu tvorby a rozvoje MAP budou opět přizváni pracovníci těchto organizací jako členové ŘV a PS, čímž přispějeme k vybudování efektivní a smysluplné propojenosti uvedených oblastí.

Rodiče dětí a žáků

Rodiče potřebují dostávat pravdivé a pravidelné informace o vzdělávání a výsledcích svých dětí, aby měli pocit jistoty, že je vše s jejich dětmi v pořádku. A potřebují odbornou podporu, aby mohli se školou účinně spolupracovat. Rodiče budou mít nadále zastoupení v ŘV MAP, v pracovních skupinách, jsou stěžejními partnery pro ředitele a učitele škol. Rodiče, jak na úrovni MŠ, tak i v ZŠ budou zapojováni do aktivit MAP a budou pravidelně informováni o postupu realizace MAP a připravovaných aktivitách. Za tímto účelem realizační tým osloví zástupce rodičů, kteří jsou doporučeni školskými radami nebo organizacemi sdružujícími rodiče.

Veřejnost

Veřejnost potřebuje získávat adekvátní a reálné informace o podmínkách společného vzdělávání, aby opustila selektivní přístup a vnímala společné vzdělávání jako běžnou potřebu každého jedince. Při vytváření koncepce vzdělávání je potřeba vést dialog také s ostatní veřejností. Jedná se např. o významné zaměstnavatele v regionu, kteří vytvářejí místní trh práce a určují požadavky na kompetence svých zaměstnanců. Dále jsou to školy ve vyšším stupni vzdělávání, tj. střední, vyšší odborné a vysoké školy, které dokáží posoudit připravenost žáků opouštějících základní vzdělávání a úroveň dosažených kompetencí. Poskytnout tedy zpětnou vazbu ZŠ.

Zaměstnanci veřejné správy a zřizovatelů škol působící ve vzdělávací politice

Do procesu tvorby MAP byli rovněž přizváni zástupci veřejné správy, kteří působí ve vzdělávací politice. Zaměstnanci veřejné správy jsou do procesu tvorby MAP zapojeni prostřednictvím účastiv ŘV. Aktivně tak mohou ovlivňovat a zasahovat do procesu celé tvorby MAP. Přizváni jsou také aktivitám spojených s rozvojem partnerství v území (společné setkání a vzdělávání). Tato cílová skupina podporuje spolupráci a vzájemnou výměnu zkušeností.





2 Analytická část

V rámci analýzy území byly provedeny tyto postupné kroky:

- analýza vnitřního prostředí, charakteristika území,
- projednání výstupů závěrečné evaluace předchozího projektu MAP,
- metaanalýza existujících strategických záměrů a dokumentů v území pro oblast vzdělávání,
- průběžné vyhodnocování naplňování ročního akčního plánu z předchozího období,
- vyhodnocení agregovaných dat za projekty škol (šablony),
- vyhodnocení popisů potřeb škol v rámci Podpory škol v plánování,
- zjištění potřeb investic ve školách a stupně připravenosti,
- vymezení problémových oblastí a klíčových problémů,
- projednání analytické části MAP.

Vzhledem k rozsahu analytické části je přiložena jako samostatná příloha č. 1. V této kapitole uvádíme souhrn stěžejních závěrů.

2.1 Analýza vnitřního prostředí, charakteristika území

Sociodemografické údaje

Správní obvod obce s rozšířenou působností Třinec se rozprostírá na ploše o výměře 23 469 ha. K 1. 1. 2023 zde žilo 54 081 obyvatel, z toho 63 % v Třinci. Celkový počet obyvatel se za období 2012-2023 snížil o 1312 osob, což představuje pokles o 2,1 %. Nejvýraznější pokles je zaznamenán v Třinci a v obci Hnojník. Pozitivní vývoj je patrný zejména ve Vendryni, v Komorní Lhotce a ve Smilovicích. V posledních dvou uvedených obcích se počet dětí do 15 let zvyšuje dlouhodobě.

Dle dlouhodobé prognózy vývoje počtu obyvatel celého správního obvodu ORP Třinec do roku 2030 bude pokračovat snižování počtu obyvatel. Co se týče sledované skupiny, počet dětí ve věku do 10 let bude nižší, věková kategorie 10-14 let bude pravděpodobně korespondovat se současnou hodnotou. Obyvatelstvo v regionu stárne, průměrný věk překročil hranici 43 let, což je skoro o 2 roky v průměru více než na počátku sledovaného období.

Podle stupně nejvyššího ukončeného vzdělání tvoří nejpočetnější skupinu osoby se středoškolským vzděláním včetně vyučení. Jedná se o takřka 35 % populace starší 15 let. Velkou skupinu tvoří také osoby se základním vzděláním včetně neukončeného s 19 % a bez vzdělání 0,5 %. Bez mála 36 % absolventů středních škol bez maturity má vystudovaný technický obor. Podíl osob, které složily maturitu z technického oboru, představuje takřka 30 %. Obě hodnoty jsou nadprůměrné v porovnání vyššími administrativními celky.

Pro region je charakteristickým znakem vysoké zastoupení polské národnostní menšiny, která tvoří 16 % z celkového počtu obyvatel. V zájmovém území funguje velké množství útvarů meziobecní spolupráce. Většina dobrovolných svazků obcí se určitou mírou ve svých stanovách či strategiích zabývají problematikou školství, jeho rozvojem a modernizací.

Hospodářství

Z hlediska ekonomického odvětví převažuje terciér. Ve službách zde působí více než 45 % zaměstnaných osob. Pro region je však příznačný vysoký podíl osob zaměstnaných v sekundéru, v průmyslu pracuje přibližně 42 % zaměstnaných osob, což je o 10 % více než celostátní průměr. Je to dáno dlouholetou tradicí hutní výroby v Těšínském Slezsku, respektive existencí Třineckých železáren jako dominujícího industriálního podniku a jeho dceřiných společností, návazných služeb a průmyslovou zónou Třinec – Baliny. Nejvíce ekonomických subjektů se zjištěnou aktivitou působí v oblasti velkoobchodu maloobchodu; oprav a údržby motorových vozidel, tj. skoro 16 %.





Trh práce

V zájmovém území převažuje s bezmála 50 % ekonomicky neaktivní obyvatelstvo nad ekonomicky aktivním s cca 47 %.

Nezaměstnanost má ve sledovaném období 2012-2023 klesající trend, vyjma roku 2020 došlo k mírnému nárůstu souvisejícímu s dopadem šíření onemocnění COVID-19 a zavedením restriktivních opatření. Celkově je však situace ve správním obvodu ORP Třinec velmi příznivá, neboť je nezaměstnanost v územním srovnání s vyššími administrativními celky vždy nejnižší. K 30. 9. 2023 činil podíl nezaměstnaných 3,6. Nezaměstnanost se mění v průměru roku v závislosti na rozvoji sezonních prací.

Z rozborů situace na trhu práce v okrese Frýdek-Místek je za poslední dekádu patrná poptávka dle profesí CZ_ISCO všeobecní administrativní pracovníci; pracovníci ostražky a bezpečnostních agentur; ostatní pomocní pracovníci ve výrobě; uklízeči a pomocníci v hotelích; administrativních, průmyslových a jiných objektech; řidiči osobních a malých dodávkových automobilů, taxikáři; pomocní manipulační pracovníci (kromě výroby); prodáváči v prodejnách; nástrojaři a příbuzní pracovníci; montážní dělníci ostatních výrobků, obsluha vysokozdvíhových a jiných vozíků a skladníci.

Mezi hlavní faktory neuspokojené poptávky patří nedostatek technicky vzdělaných lidí, nedostatek řemeslníků a manuálně zručných lidí (neochota pracovat „rukama“), nedostatečná kvalifikace (chybějící profesní oprávnění), zdravotní způsobilost, nízká mzda, pověst zaměstnavatele (zaměstnavatel nemá dobré jméno), neochota pracovat ve směnném provozu.

Na trhu práce narůstá počet cizinců z EU i ze třetích zemí, přidali se pracující Ukrajinci. Dlouhodobě v evidenci úřadu práce setrvávají hlavně osoby se znevýhodněním na trhu práce - se zdravotními problémy, starší a s malými dětmi. Absolventů je stále v evidenci minimum. Zvyšuje se důraz na digitální gramotnost.

Aktuální nabídka je v oborech obchodní referenti; všeobecní administrativní pracovníci; kuchaři (kromě šéfkuchařů); čišníci a servírky; prodávající v prodejnách; zedníci; svářeči; zámečníci strojů; mechanici a opraváři motorových vozidel; stavební a provozní elektrikáři.

Charakteristika školství

Ve správním obvodu ORP Třinec všechny obce, vyjma Vělopolí, disponují alespoň jedním vzdělávacím zařízením. Konkrétně se v zájmovém regionu nachází 25 mateřských (celkem včetně elokovaných pracovišť 48) a 23 základních škol (celkem 29 včetně odloučených pracovišť). Nejvíce subjektů je soustředěno ve městě Třinci. Převažují sloučené organizace, tzn. mateřská škola je součástí základní školy. Pouze čtyři základní školy a šest mateřských škol je samostatných. Celkem je tedy v území 29 školských zařízení. Zřizovatelem většiny institucí jsou obce, jež je zřizují jako své příspěvkové organizace. Jedna škola je církevní, jedna spadá pod krajskou správu. Tato škola provozuje MŠ i ZŠ, kde jsou přijímány děti na základě § 16 odst. 9 školského zákona – děti s mentálním, tělesným, zrakovým nebo sluchovým postižením, se závažnými vadami řeči, se závažnými vývojovými poruchami chování, souběžným postižením více vadami nebo autismem.

Vývoj počtu dětí v mateřských školách na Třinecku má kolísavý charakter. Nejprve je zřejmý mírný nárůst počtu dětí, s kulminací ve školním roce 2014/2015. Od školního roku 2011/2012 se počet dětí zvýšil cca o 6 %, z 1 933 dětí na 2 049. Poté je patrný pozvolný pokles, kdy ve školním roce 2018/2019 je už počet dětí nižší než na počátku sledovaného období, v roce 2020/2021 je rozdíl dokonce 6,5 %. Ve speciálních třídách MŠ je evidováno 80 dětí. Ve školním roce 2022/2023 je v 97 třídách 1 967 dětí.

V rámci běžných tříd jsou individuálně integrovány děti se zdravotním postižením. Jejich počet je zanedbatelný, na celkovém počtu se podílí max. 0,7 %. Nejrozšířenějšími typy zdravotního postižení jsou vady řeči, autismus a vývojové poruchy.





Počet dětí mladších tří let navštěvujících MŠ se navýšil o 15 % z 267 na 308 dětí. Ve školním roce 2015/2016 bylo evidováno dokonce až 397 dětí mladších 3 let. Z analýzy počtu odmítnutých žádostí přijetí do mateřské školy je patrné, že se počet navyšoval až do roku 2013/2014, kdy bylo dosaženo maxima s hodnotou 90 neuspokojených žádostí, poté dochází k poklesu až na 18 dětí.

Vývoj počtu zaměstnanců v MŠ vzrostl o 15 %. Podíl nekvalifikovaných pracovníků má kolísavý charakter, vyjma školního roku 2011/2012 a 2013/2014 však celkově nepřesahuje 10 %.

Na Třinecku je 15 úplných základních škol, tzn., jedná se o školy s prvním a druhým stupněm, a 8 neúplných pouze s prvním stupněm. V Bystřici, Hnojníku, Vendryni a Třinci jsou zřízeny polské školy. V Ropici a v obci Košařiska jsou evidovány polské třídy. V běžných třídách základních škol se zvýšil počet žáků během 10 let celkem o více než 13 %, ze 4 568 na 5 179 žáků.

Pro žáky se speciálními vzdělávacími potřebami jsou vyhrazeny speciální třídy. V zájmovém území bylo ve školním roce 2011/2012 bylo k dispozici 18 tříd, které navštěvovalo 140 žáků. Během sledované časové řady došlo k poklesu na polovinu. Ve školním roce 2019/2020 bylo evidováno 71 žáků ve 13 třídách. Ve školním roce 2021/2022 bylo evidováno 69 žáků v 11 třídách a ve školním roce 2022/2023 70 žáků v 11 třídách.

Počet integrovaných žáků na ZŠ v regionu se během sledovaného období více než zdvojnásobil, průměrně polovina těchto žáků trpí vývojovými poruchami učení. Počet mimořádně nadaných žáků je zanedbatelný.

Přepočtený počet pedagogů na základních školách v regionu se zvýšil skoro o 13 %, z toho je více než 20 % nekvalifikovaných. Nejvyšší podíl nekvalifikovaných pedagogických pracovníků je v obecních školách. Počet asistentů pedagogů pro děti se zdravotním postižením narůstá, jedná se však o osoby zaměstnané na částečný úvazek. Počet vychovatelů, psychologů a speciálních pedagogů je zanedbatelný a rovněž nejsou zaměstnání na plný úvazek.

Neformální a zájmové vzdělávání

U každé základní školy funguje školní družina. Mezi školními roky 2013/2014 a 2022/2023 se počet zapsaných účastníků navýšil o 12 %. Většina družin má ranní i odpolední provoz. Školní klub provozuje pouze jedna škola.

V regionu jsou evidovány dva domy dětí a mládeže, které se nachází v Třinci a Bystřici. Obě střediska volného času jsou zřizována obcí. Děti a žáci mohou navštěvovat dvě základní umělecké školy. Počet zapsaných žáků ZUŠ během deseti let vrostl o cca 5 %. Nabídka aktivit v jádrovém městě se jeví jako dostupná a pestrá. Děti z okolních obcí často musí kvůli zájmovým kroužkům dojíždět.

Sociální situace

S ohledem na prevenci sociálně-patologických jevů má každá škola zpracovaný tzv. minimální preventivní program. Na školách působí školní metodici prevence a výchovní poradci. Dlouhodobě se české děti v mezinárodním srovnání pohybují v nadprůměrných hodnotách v pití alkoholu, užívání tabákových výrobků a kouření marihuany.

Na Třinecku je evidována řada sociálních služeb a návazných aktivit i pro rodiny, děti, mládež a osoby se zdravotním postižením nebo v obtížných životních situacích.





2.2 Metaanalýza existujících strategických záměrů a dokumentů v území pro oblast vzdělávání

K analýze strategických dokumentů s vlivem na rozvoj území Třinecka bylo zmapováno celkem 13 strategických dokumentů, z toho 3 na národní úrovni, 4 na regionální a 6 na místní úrovni.

Zatímco na místní úrovni převažují investice a zacílení infrastrukturního charakteru (rekonstrukce, modernizace, dostavba, vybavenost učeben apod.), s vyšší úrovní dokumentu se zvyšuje důraz na podporu rozvoje měkkých kompetencí a požadavky na spolupráci více aktérů ve vzdělávacím systému, komunikaci zřizovatelů, učitelů, rodin a zaměstnavatelů a na systémová opatření vyžadující spolupráci více partnerů a náročnější systémový přístup na finance a kapacity.

Zřejmě je primární orientace strategických dokumentů na místní úrovni na „tvrdé“ investice do škol ve vlastnictví místní samosprávy. Vyplývá to z postavení místních samospráv jako zřizovatelů mateřských a základních škol a přijetí jejich role za investice do majetku, naopak nepřijetí role jako součásti systému pro zkvalitňování samotné výuky, což může zřizovatel nejvíce ovlivnit výběrem kvalitního manažera do role ředitele školy a monitoringem spokojenosti cílových skupin škol. Na úrovni kraje investice primárně směřují ke zvýšení zaměstnanosti a zaměstnatelnosti a do kvality individuální výuky a do zlepšení kompetencí a podmínek ve výuce na straně měkkých faktorů – lidských zdrojů, prevence, přes kvalitu vzdělávání a spolupráci až po kariérové poradenství. Na národní úrovni jsou koncepce silně orientované na posílení kvality pro každého jednotlivce ve vzdělávacím systému systémově od úrovně zřizovatelů, přes ředitele škol a učitele, až po žáky a studenty a jejich rodiče.

Strategické dokumenty jakékoliv úrovně nelze brát jako přenositelnou učebnici pro samouky, která se umí sama interpretovat bez potřeby ptát se na vysvětlení konkrétních návrhů cílů a opatření – ne vždy je jasné co má být podporováno (příliš obecný popis), proč má být podporováno (od národní k místní úrovni klesá integrita dokumentu, ne vždy je jasně provázán návrh cílů se zjištěním v analytické části) a jaká je vazba dokumentu na předškolní a základní vzdělávání (obecné deklarace, nejasné cíle).

Nositel strategie, obec nebo město, klade primární důraz na každoroční schvalování akčního plánu navázaného na rozpočet. Proto někdy místo cílů a opatření u konkrétních projektů zaměřených na strategii, vychází strategie jako suma projektových záměrů, místo toho, aby byl specifikován plán cesty za dlouhodobými cíli, v rámci kterých se mohou projekty generovat v průběhu a v závislosti na přístupu k realizaci.

Hlavní priority / okruhy témat strategických dokumentů v území SO ORP Třinec

Ze zacílení strategických dokumentů na základě zmapování strategických a specifických cílů vyplynulo po seskupení následujících pět oblastí, či priorit v území Třinecka:

1. Zvyšování znalostí, kompetencí a dovedností a pohody žáků:
 - a. anglický jazyk,
 - b. kompetence – měkké, přenositelné,
 - c. podnikavost,
 - d. technické a řemeslné obory,
 - e. zdravý životní styl,
 - f. kariérové poradenství.
2. Včasné řešení potíží dětí se začleněním, učením a docházkou:
 - a. včasná diagnostika a prevence,
 - b. předškolní vzdělávání dětí ohrožených sociálním vyloučením,
 - c. inkluzivní vzdělávání.





3. Zlepšování podmínek pro učitele a zvyšování úrovně učitelů:
 - a. podmínky pro učení a pro učitele,
 - b. vzdělávání pedagogů.
4. Optimalizovaná infrastruktura a lepší vybavenost škol:
 - a. optimalizace počtu a kapacit MŠ a ZŠ,
 - b. rozvoj materiálně-technického zázemí škol, včetně bezbariérového přístupu.
5. Dobré podmínky pro spolupráci škol, zřizovatele, rodičů, zaměstnavatelů apod.:
 - a. posilovat spolupráci mezi rodinou a školním prostředím,
 - b. zlepšit koordinaci aktivit zaměřených na růst zaměstnanosti.

2.3 Vyhodnocení agregovaných dat za projekty škol (šablony)

Dle dostupných informací je v území ORP Třinec realizováno celkem 29 projektů zjednodušeného vykazování, tzv. šablon, v rámci výzvy OP JAK č. č. 02_22_002 Šablony pro MŠ a ZŠ I, jejímž cílem je přispět k zajištění rovného přístupu ke kvalitnímu a inkluzivnímu vzdělávání pro všechny děti a žáky prostřednictvím podpůrných personálních pozic, vzdělávání pracovníků škol, vzájemného sdílení zkušeností, spolupráce a podpory zavádění inovativních metod výuky. Do této výzvy jsou zapojeny mateřské a základní školy, školní družiny, základní umělecké školy, střediska volného času a domy dětí a mládeže. Ve většině případů se jedná o realizaci v období let 2023 - 2025, pouze 9 organizací zahájilo projekt již v roce 2022.

V rámci základních škol je největší objem finančních prostředků směřován k pozici školního speciálního pedagoga, která bude z projektů šablon financována do 31. 12. 2024. V závěsu je pak inovativní vzdělávání žáků a školní asistenti v ZŠ. Velký zájem v území je i o školní psychology, bohužel tyto odborníci nejsou dostupní.

V dalších vzdělávacích organizacích - školních družinách a klubech, základních uměleckých školách a střediscích volného času - jednoznačně převažují aktivity inovativního vzdělávání. Zde se jedná o projektové dny, aktivity zážitkové pedagogiky, aktivizující aktivity, propojování formálního a neformálního učení, práce s novými technologiemi či tandemová výuka.

Podrobné výsledky jsou součástí analytické části tvořící přílohu č. 1 tohoto dokumentu.

2.4 Zjištění potřeb investic ve školách a stupně připravenosti

Pracovní skupina Pro financování ve spolupráci se specialistkou na strategie a plánování průběžně monitorují dotační příležitosti na evropské, národní, krajské a regionální úrovni. Školy a zřizovatelé jsou relevantních výzvách průběžně informováni. Školy mají možnost tyto výzvy konzultovat.

Současně jsou organizace vyzývány k předkládání projektových záměrů do seznamu investičních priorit Strategického rámce MAP, s ohledem na nutnost doložení souladu s MAP zejména pro výzvy z IROP a pro integrované nástroje ITI a CLLD a OP Spravedlivá transformace.

Školy vyplňují tzv. projektovou fichi, ve které specifikují informace o plánovaném záměru. Subjekty identifikují předkladatele a nositele projektu, dále je požadován stručný popis předmětu, cílů a výsledků projektu včetně zdůvodnění jeho potřebnosti, uvedení stavu připravenosti, odhadu rozpočtu, časového harmonogramu realizace a v neposlední řadě vazby na klíčové kompetence IROP.

Aktualizace seznamu investičních záměrů je možná každých 6 měsíců. Projednává ji a schvaluje ŘV. Výčet schválených investičních priorit pro období 2021 - 2027 je součástí SR MAP do roku 2025.



2.5 Vyhodnocení popisů potřeb škol

V průběhu realizace projektu byly realizovány u zapojených škol dotazníkové šetření a diskuse zaměřené na mapování popisů potřeb škol v oblastech gramotností, rovných příležitostí, dotací a financí, investičních a neinvestičních potřeb, podpory rozvoje profesních kompetencí. Toto probíhalo v rámci aktivity 1.7 Podpora škol v plánování.

Zaměření dotazníku	Cílová skupina / počet oslovených respondentů (když je známo)	Počet odpovědí
Hodnocení pregramotnosti v MŠ	Zjišťování úrovně čtenářské, matematické, digitální a polytechnické pregramotnosti v MŠ	21
Hodnocení gramotnosti v ZŠ	Zjišťování úrovně čtenářské, matematické, digitální a polytechnické gramotnosti v ZŠ, včetně kariérového poradenství.	22
Rovné příležitosti v MŠ	Informace o podpoře rovných příležitostí a naplňování principu inkluze v jednotlivých školských organizacích ORP Třinec.	26
Rovné příležitosti v ZŠ	Informace o podpoře rovných příležitostí a naplňování principu inkluze v jednotlivých školských organizacích ORP Třinec.	21
Podpora pedagogických, didaktických a manažerských kompetencí pracovníků školy	Mapování průběhu profesního rozvoje pedagogů na škole a zejména zjištění potřeby v oblasti vzdělávání a podpory kompetencí, které je možné řešit v rámci projektu MAP.	30

Tabulka 4 - Přehled realizovaných vlastních dotazníkových šetření

SHRNUTÍ

Čtenářská gramotnost

V rámci podpory čtenářské pregramotnosti se **mateřským školám** nejvíce osvědčila spolupráce s knihovnou, další vzdělávání pedagogických pracovníků (dále jen DVPP) a nákup pomůcek. Kladně hodnocena byla také spolupráce se ZŠ, naopak jako méně užitečné byly označeny metodické listy ke knihám.

Na dotaz, v jakých aktivitách byly MŠ v oblasti čtenářské pregramotnosti úspěšné, vyzdvihly školy nejvíce práci s knihou a rozvíjení příběhů, o něco méně bylo zmiňováno zapojení rodičů, prarodičů a starších spolužáků a např. hry s písmenky. Školy nebyly příliš úspěšné v realizaci projektových dní. Spolupráce s knihovnou a dalšími neformálními vzdělavateli je nastavena velmi dobře, školy by ale uvítaly zavedení projektových dní s knihovnicí. Prostor pro zlepšení vidí většina škol v zavádění nových metod, např. scénického čtení, v propojení generací a mimo jiné i v DVPP. Situaci v oblasti čtenářské pregramotnosti by zlepšily finanční prostředky na DVPP, na nákup didaktických pomůcek, stejně jako pořízení nových knih do školních knihovniček.

Základním školám se nejvíce osvědčila spolupráce s knihovnou, čtenářské dílny, nákup pomůcek a rozšiřování školních knihoven. S výše uvedeným souvisí i další otázka, a to v jakých aktivitách byla škola ve čtenářské gramotnosti úspěšná. Velká většina škol zmínila rozšiřování knižního fondu a školní knihovny, naopak nejméně úspěšné jsou školy ve využívání moderních ICT pomůcek.



Prostor pro zlepšení vidí školy v propojení generací a v mezipředmětových vazbách, tzn. posilování čtenářství i v jiných předmětech. Situaci v čtenářské gramotnosti na základních školách by mohly zlepšit finanční prostředky na didaktické pomůcky, ICT pomůcky a nákup knih, velká část škol zmínila také sdílení dobré praxe a DVPP.

Matematická a finanční gramotnost

Mateřským školám se nejvíce osvědčilo DVPP a nákup výukových pomůcek, využívání alternativních metod ve výuce nebo deskové hry. Právě ve využívání her na prostorovou představivost byly školy nejvíce úspěšné. Školy by kladně hodnotily DVPP v oblasti matematické pregramotnosti, sdílení dobré praxe, inspirace u jiných škol a projektové dny na finanční gramotnost. Situaci v této oblasti by pomohlo zlepšit větší množství finančních prostředků nebo metodická setkávání pedagogy a sdílené dobré praxe.

Základním školám se nejvíce osvědčilo DVPP, soutěže pro nadané žáky, doučování, nákup pomůcek. Školy byly úspěšné především v úspěšnosti vycházejících žáků při přijímacích zkouškách a v podpoře finanční gramotnosti. Naopak nejvíce škol vidí rezervy v mezipředmětových vazbách, v podpoře nadaných žáků nebo v projektových dnech. Na otázku, co by mohlo zlepšit situaci v matematické gramotnosti, jsou finanční prostředky na nákup didaktických pomůcek, metodická setkávání pedagogů nebo tandemová výuka.

Polytechnika a digitalizace

Na otázku, jaké aktivity se Vám nejvíce osvědčily realizovat v rámci podpory polytechniky a digitalizace, hlasovalo nejvíce **mateřských škol** pro workshopy v manuální zručnosti a spolupráci s místními spolky. Naopak nejméně škol vidí smysl ve spolupráci se zaměstnavateli a DVPP. Nejvíce MŠ je úspěšných v ekologických aktivitách a badatelské činnosti. Malá úspěšnost pak byla u MŠ ve spolupráci v účasti na Řemeslných hrách a sdílení dobré praxe.

Prostor pro zlepšení v oblasti polytechniky a digitalizace vidí nejvíce MŠ v oblasti polytechnické vybavenosti a dalšího vzdělávání. Co by nejvíce pomohlo zlepšit situaci v oblasti polytechniky a digitalizace MŠ, naprostá většina škol uvedla finanční prostředky (vybavení, nákup her, hraček...) a zážitkovou polytechniku (exkurze, projektové dny). Nejméně by pak situaci zlepšila spolupráce se ZŠ, SŠ a zaměstnavateli. Nejvíce MŠ považuje větší množství finančních prostředků na vybavení, projektové dny a exkurze jako krok k rozvoji polytechniky a digitalizace.

Velké většině **základní škol** se nejvíce osvědčily workshopy zaměřené na manuální zručnost a spolupráce s místními spolky. Více než polovina škol zmínila soutěže a žákovské projekty. Z dotazníku vyplývá, že zavedení moderních ICT pomůcek se naopak jeví jako nejméně užitečná. Nejvíce škol je spokojených s vybavením moderními technologiemi na robotiku, 3D tisk, aj., zhruba polovina škol pak vyzdvihla pořádání soutěží, projektových dnů, praktické výuky dílen aj.

Na otázku, v čem by se školy mohly v rámci polytechniky a digitalizace zlepšit, uvádělo nejvíce škol vybavenost odborných učeben, zavedení nových metod do výuky a podporu manuální zručnosti. Nejméně pak uváděly spolupráci s odbornými SŠ.

Co by nejvíce pomohlo zlepšit situaci v oblasti polytechniky a digitalizace ZŠ uvádělo jednoznačně nejvíce škol finanční prostředky (vybavení učeben, nákup pomůcek aj.).

Podnikavost a kariérové poradenství

Mezi nejvíce osvědčené aktivity v oblasti kariérového poradenství (dále jen KP) na **základních školách** patří exkurze do firem, dále pak spolupráce s ÚP ČR. Nadpoloviční většina škol také uvedla spolupráci se středními školami a většina škol navštěvuje se svými žáky trh vzdělávání. Respondenti velmi kladně hodnotí účast žáků na těchto akcích, často jim to pomohlo při výběru střední školy. Necelá polovina dotazovaných využívá aktivit kariérového poradce.





Mezi úspěšné aktivity v oblasti KP hodnotí školy spolupráci s rodiči, zavedení pozice kariérového poradce a spolupráci se zaměstnavateli. Jednou z nejčastějších forem podpory KP jsou návštěvy firem. Všichni dotazovaní realizovali v posledních dvou školních letech odbornou exkurzi ve firmách, nejčastěji v rozsahu 2-4 hodin. Exkurze většinou proběhly formou komentované prohlídky s praktickou ukázkou nebo s přednáškou.

Prostor pro zlepšení v rozvoji KP na školách vidí respondenti především v zavedení KP napříč předměty již na 1. stupni ZŠ a systematicky připravovat žáka pro úspěšný vstup na trh práce.

Pro zlepšení situace v dané oblasti by respondentům pomohlo především realizování metodických setkání, DVPP, nové metody vzdělávání, zavedení KP do volnočasových aktivit a systémové zavedení kariérového poradce.

Rovné příležitosti

Z celkového počtu 26 respondentů vyplývá, že třetina **mateřských škol** má k dispozici odborníky typu školní psycholog, speciální pedagog nebo sociální pedagog. Z uvedených pozic převažuje pozice speciální pedagog, ostatní pozice jsou zastoupeny ve výrazně menší míře. Naopak můžeme říct, že v naprosté většině škol působí školní asistenti nebo asistenti pedagogů. Většina mateřských škol má k dispozici jednoho asistenta pedagoga.

Dotazník zároveň hodnotil počty dětí za poslední dva školní roky s odkladem školní docházky, počet dětí mladších 3 let, počet dětí se speciálně vzdělávacími potřebami a počet dětí tzv. sociálně znevýhodněných. U všech otázek odpovídala většina škol, že číslo je víceméně konstantní.

Necelá čtvrtina škol zajišťuje financování stravování pro děti, které na obědy nechodí z ekonomických důvodů. Dvě třetiny respondentů uvedlo, že ve svých školách evidují nadané děti a že mají ve škole vytvořen systém podpory pro nadané děti.

Pouze dvě mateřské školy byly ve sledovaném období zapojeny do testování ČŠI, z toho jedna škola dosáhla výsledku „dobrá“ a jedna škola výsledku „vynikající“.

Z celkem 21 odpovědí na otázku, zda na **základní škole** působí odborníci typu školní psycholog, speciální pedagog nebo sociální pedagog, odpovědělo 16 respondentů, že ano. Z uvedených pozic převažuje ve velké míře pozice speciální pedagog, ostatní pozice jsou zastoupeny ve výrazně menší míře. Na většině dotazovaných školách působí asistenti pedagogů nebo školní asistenti. Největší počet školních asistentů působí na Střední škole, základní škole a mateřské škole, Třinec, Jablunkovská 241, která disponuje celkem 22 asistenty pedagogů. Základní škola Emila a Dany Zátopkových, Třinec, p. o. má k dispozici celkem 16 asistentů pedagogů, Masarykova základní škola a mateřská škola Hnojník má 11 asistentů a Jubilejní Masarykova základní škola a mateřská škola 9 asistentů pedagogů. Ostatní školy disponují v průměru 4 asistenty pedagogů. Z odpovědí vyplývá, že školy potřebují posílit především pozici psychologa, v menší míře pak asistenta pedagoga a speciálního pedagoga.

Z analýzy dále vyplynulo, že počet žáků se speciálně vzdělávacími potřebami je z 67 % odpovědí konstantní a z 29 % narůstající. Počet žáků tzv. sociálně znevýhodněných je ve školách za poslední dva roky konstantní 71,4 %, tři školy odpověděly „narůstající“ a tři školy uvedly „klesající“.

Na dotaz, zda škola zajišťuje financování stravování, kteří na obědy nechodí z ekonomických důvodů, odpovědělo 57 %, ano a 43 % ne.

Pokud se zaměříme na nadané děti ve školách, 12 škol eviduje ve své škole nadané děti a 9 škol ne. S tím souvisí i systém podpory nadání, 18 škol ho má vytvořen, 3 školy ne. Většinu škol v ORP Třinec navštěvují děti s odlišným mateřským jazykem (dále jen OMJ). Pokud školu navštěvují děti s OMJ, v současné době převažují děti s ukrajinským mateřským jazykem (70 dětí), výrazně menší zastoupení mají děti s vietnamským mateřským jazykem (4) a slovenským mateřským jazykem (4).



Navazovala série otázek, týkající se přípravy na přechod žáků na střední školy a z výsledků analýzy jasně vyplývá, že počet žáků, kteří jsou úspěšní v přijímacím řízení na maturitní obory je z 68,8 % konstantní a z 31,3 % klesající. Téměř ve všech školách mají žáci možnost doučování nebo přípravy k přijímacím zkouškám přímo ve školách.

Poslední dva dotazy směřovaly na testování ČŠI, konkrétně 61,9 % škol bylo v posledním školním roce 2022/2023 testováno a 33,3 % škol testováno nebylo. 68,7 % testovaných škol získalo hodnocení „dobrá“, 16,7 % škol „velmi dobrá“.

Dotace ve školách

Do výzvy Šablony OP JAK se z celkového počtu 23 **mateřských škol** (osloveny pouze organizace zapojené do MAP III) nezapojil jeden subjekt. Zmíněná mateřská škola se nezapojila z důvodu nevyhovujících podmínek. Jeví se zde opět vysoká angažovanost škol a také šance na získání dotace.

Pokud se školy zapojily do výzev jiných operačních programů v uplynulých dvou letech, jednalo se především o výzvy IROP a OP Životní prostředí. Úspěšnost podaných žádostí byla poměrně vysoká. Většina mateřských škol získalo dotaci IROP. V případě, že školy získaly dotaci IROP v uplynulých 2 letech, převažovala dotace v součtu více než 10 mil. Kč.

Z jiných grantů byl největší zájem o Erasmus+, nadační fond Hyundai a Přeshraniční spolupráce CZ - PL. Menší zájem byl o nadace ČEZ nebo Nadace O2 - Sázej stromy. I zde byla úspěšnost získání dotací v posledních dvou letech poměrně úspěšná.

Mateřské školy by finanční prostředky uvítaly na běžné opravy, vybavení učeben, stavební úpravy a rekonstrukce. Dále se hojně objevovaly potřeby po rekonstrukci venkovního prostředí školy a modernizaci pláště budov (zateplení, projekty energeticky udržitelné školy, výměna oken, střecha). Část škol plánuje zapojení se do nejbližších výzev IROP, většina z nich se ale nachází pouze ve fázi představ.

S výjimkou jedné **základní školy** (nevyhovující podmínky) se do výzvy OP JAK Šablony zapojily všechny školy v území. Více než polovina dotazovaných škol se v uplynulých dvou letech zapojila do výzvy z jiných operačních programů. Jednoznačně nejvíce škol žádalo dotaci z IROP, ostatní operační programy školy příliš nevyužívaly. Úspěšnost podaných žádostí byla velmi úspěšná. Co se týče ostatních programů, velký zájem byl o zapojení do programu Erasmus+, dále pak o nadační fond Hyundai. I zde byla úspěšnost podaných žádostí velmi vysoká.

Skoro polovina základních škol se zapojila do výzvy IROP. Z toho se nejčastěji jednalo o výzvy vyhlášené ITI Ostravskou aglomerací a výzvy vyhlášené celostátně řídicím orgánem. Více než dvě třetiny škol byly v žádostech úspěšné a získaly dotaci. Mezi klíčové kompetence podpořené z IROP patřily především práce s digitálními technologiemi, přírodní vědy, výuka cizích jazyků či bezbariérovost.

Naprostá většina škol potřebuje finanční prostředky na běžné opravy, vybavení učeben, stavební úpravy a rekonstrukce, venkovní prostředí školy. Nejsou zanedbatelné i požadavky na modernizaci pláště budov, na obnovu sportovišť a kuchyní a vybavení kmenových a odborných učeben. Do nejbližších investičních výzev IROP se plánuje zapojit větší polovina škol v území. Z toho téměř polovina škol má zatím jen představu a čtvrtina má zpracovaný projektový záměr.

Profesní rozvoj pedagogů na školách

Zde byl dotazník sjednocen pro mateřské i základní školy. Z dotazníkového šetření vyplývá, že profesní rozvoj pedagogů na školách probíhá nejčastěji prostřednictvím individuálního DVPP, samostudia nebo skupinového DVPP. Naopak nejméně využívanou formou jsou stáže a supervize. Polovina dotazovaných škol uvedla, že profesní rozvoj pedagogů financuje z ONIV (státní rozpočet), 40 % škol využívá projektů šablon a pouze 3 % využívá jiné zdroje financování. Na volbě vhodné vzdělávací aktivity se ve velké většině dohodne pedagogický pracovník s vedoucím pedagogickým pracovníkem s ohledem na konkrétní potřeby organizace.





Nabídka vzdělávání je dle škol dostatečná. Nejvíce se pedagogové školí v nových formách výuky (34 %), v čtenářské a matematické gramotnosti (31 %), osobnostně sociálním rozvoji, ICT a digitální gramotnosti (obojí 10 %), inkluzi (7 %), cizím jazyce a školské legislativě (obojí 3 %).

Na otázku, ve kterých oblastech se škola cítí být úspěšná a stát se případně vzorovou školou pro ostatní, označilo 9 škol čtenářskou gramotnost, 5 škol označilo polytechnické vzdělávání a inkluzi, 3 školy projektové vzdělávání a shodně jednou školou byly označeny aktivity k podnikavosti a kreativitě, matematická gramotnost, kooperativní učení, Environmentální výchova a badatelství.

Naopak, školy by se potřebovaly zlepšit především v cizích jazycích (25 % škol), v podnikavosti a kreativitě (18 %), alternativních přístupech (14 %), polytechnice a digitalizaci, v matematické gramotnosti a čtenářské gramotnosti (shodně 11 %), v projektové výuce (7%) a v inovativních formách výuky (4 %).

Na otevřenou otázku „s čím konkrétně vám může k podpoře růstu pedagogů pomoci MAP“ uváděli respondenti např. metodická setkání pedagogů, sdílení dobré praxe, formativní hodnocení, odborné učebny, aj.

Podrobné výsledky jednotlivých šetření jsou uvedeny jako součást analytické části tvořící přílohu č. 1.





3 Vymezení problémových oblastí a klíčových problémů

Zapojení odborné veřejnosti do plánování garantovaly pracovní skupiny. Jejich přínos pro identifikaci potenciálů a limitů rozvoje regionálního školství byl zcela zásadní. Interpretovaly výsledky expertních analýz a přicházely s vlastními praktickými podněty. Následující kapitola přináší přehled hlavních závěrů, k nimž došlo na svých jednáních. V rámci jednání jednotlivých pracovních skupin vznikly analýzy SWOT-3. Ty byly dále rozpracovány do jednotlivých problémových okruhů a tematických celků, diskutovány a byly stanoveny priority.

SWOT analýzy zpracované jednotlivými PS byly zpracovány do podrobnějších verzí, které v kompletním rozsahu přikládáme jako součást analytické části, tedy přílohy č. 1 tohoto dokumentu.

SWOT-3 analýza prioritních oblastí rozvoje vzdělávání

PS Pro rovné příležitosti

SILNÉ STRÁNKY	SLABÉ STRÁNKY
<ul style="list-style-type: none"> • Inkluze je ve všech školách běžně realizovaná • Ve většině škol pracuje aktivně školní poradenské pracoviště • Dobře nastavená spolupráce MŠ i ZŠ s organizacemi • Dobře fungující školy dle §16 odst. 9 (Střední, Základní a Mateřská škola, Třinec, Jablunkovská 241) • Podpora zřizovatelů škol směřujících především ke stavebním úsporám a materiálnímu vybavení 	<ul style="list-style-type: none"> • Vysoký počet žáků ve třídách, především v MŠ • Nedostatek klinických logopedů, dlouhé čekací lhůty, nedostatek dětských psychologů, psychiatrů • Nedostatek kvalifikovaných erudovaných pedagogů a především asistentů pedagogů • Chybějící zázemí pro pedagogické i správní zaměstnance
PŘÍLEŽITOSTI	HROZBY
<ul style="list-style-type: none"> • Činnost speciální mateřské školy a přípravné třídy • Nižší počty dětí a žáků ve třídách • Tandemová výuka • Sdílení a předávání zkušeností • Nákup pomůcek z projektu MAP II 	<ul style="list-style-type: none"> • Nedostatek školních psychologů, logopedů a dalších odborných profesí • Zhoršující se funkce rodiny • Zvyšující se administrativa • Nejasná situace s financováním inkluze do budoucna • Zhoršující se řečové vady a úroveň slovní zásoby dětí



PS Pro rozvoj čtenářské gramotnosti a k rozvoji potenciálu každého žáka

SILNÉ STRÁNKY

- Fungující, aktivní knihovna v Třinci, která může být dobrým příkladem
- Čtenářské dílny v hodinách českého jazyka ve většině škol
- Podpora zřizovatele
- Aktivní učitelé, kteří mohou být příkladem pro ostatní
- Čtenářský festival
- Aplikace Čtenářský metr
- Velmi dobře pracující PS a její vidina dalšího vzdělávání pedagogů díky projektu MAP

SLABÉ STRÁNKY

- Chybí mentorská práce na školách i v knihovně
- Nedostatek proškolených (a praktikujících) učitelů ve čtenářské gramotnosti a příslušných kompetencích
- Absence knihkupectví s kvalitní nabídkou dětských knih
- Neaktivní přístup některých pedagogů
- Chybějící dílny čtení na druhém stupni
- Malá informovanost pedagogických pracovníků o AKTUÁLNÍM knižním přehledu
- Neznalost práce se zdroji a citacemi

PŘÍLEŽITOSTI

- Navýšení kapacit knihovníků/lektorů
- v knihovně pro děti mládež a prohloubení spolupráce se školami
- Vznik třídních knihoven
- Školení RWCT a MBTI pro učitele i knihovníky
- Sdílení dobré praxe dílen čtení a čtenářských lekcí napříč školami
- Rozvoj pisatelství
- Rozvoj čtenářství v oborech
- Vytvoření seznamů doporučené četby pro pedagogy napříč jednotlivými stupni ZŠ
- Pravidelné setkávání knihovníků s pedagogy nad knižními novinkami

HROZBY

- Nedostatek aktivních učitelů na školách, nepodporující vedení škol
- Málo příležitostí pro sdílení praxe učitelů
- Podléhání mylným informacím při nízké čtenářské gramotnosti
- Nezájem škol o rozvoj čtenářské gramotnosti
- Nepodnětné rodinné prostředí



PS Pro rozvoj matematické gramotnosti a k rozvoji potenciálu každého žáka

SILNÉ STRÁNKY

- Rozvoj MG a FG je zahrnutý do ŠVP jednotlivých škol
- Žáci rozvíjejí své znalosti a dovednosti pro výuku MG a FG a následně je využívají ve výuce
- Při výuce se velmi často řeší úlohy z praxe
- Při výuce FG a MG jsou v hojně míře využívané interaktivní a multimediální prostředky
- Výuka úlohy MG a FG jsou propojeny v mezipředmětových vztazích

SLABÉ STRÁNKY

- Nedostatek učitelů s kompetencí vyučovat FG
- Chybí možnosti sdílení příkladů dobré praxe
- Nedostatek času na rozvíjení mimoškolních aktivit s žáky
- Nedostatečná podpora ze soc. slabších či zadlužených rodin
- Nedostatečná podpora mimořádně nadaných žáků
- Nedostatek pomůcek pro finanční gramotnost

PŘÍLEŽITOSTI

- Žáci a učitelé mají dostatek příležitostí pro rozvoj v oblasti MG (DVPP)
- Dostupnost různých výukových materiálů
- Dostupnost informačních a komunikačních technologií pro rozvoj MG a FG
- Rozvoj logického myšlení s využitím nových metod ve výuce
- Možnost organizace projektových dnů na téma FG a MG
- metodické sdružení učitelů jako možnost spolupráce v oblasti MG a FG
- další doškolení učitelů ve FG

HROZBY

- Školy bojují s nezájmem ze strany rodičů žáků
- Školy pociťují nedostatek stabilní finanční podpory
- Nízká časová dotace pro rozvoj MG a FG mimo výuku
- Nezájem žáků o mimoškolní aktivity
- Vyučující upadají do stereotypu



PS Polytechnika a digitalizace

SILNÉ STRÁNKY

- Tradice v průmyslovém zaměření regionu
- Silní partneři v místních firmách
-
- Zaběhnuté akce dobré praxe, např. Den řemesel SOŠ TŽ
- Zájem kraje mít dostatek technicky vzdělaných obyvatel

SLABÉ STRÁNKY

- Nedostatek financí na vybavení a vzdělávání pedagogů i žáků
- Malá časová dotace hodin pracovních činností v RVP ZŠ
- Neznalost pedagogů, jak vyučovat polytechniku zajímavě a jednoduše
- Nepropojování, resp. izolace polytechniky od ostatních předmětů a využití na praktických příkladech

PŘÍLEŽITOSTI

- Dojde k propojení škol, zřizovatelů a rodičů
- Polytechnické vzdělávání zaměřitna osobnost žáka
- Vysoká poptávka zaměstnavatelů po technicky vzdělaných lidech
- Využití spolupráci se Střední odbornou školou Třineckých železáren (vybavenost, odborní učitelé)
- DVPP zejména v ICT
- Technicky orientované mimoškolní aktivity
- Budování podnikatelských aktivit na technických základech

HROZBY

- Malý zájem žáků o řemeslo a technické obory
- Pomalý návrat k prestiži řemesla a techniky
- Nezáměr místních o práci v průmyslu vedek zaměstnávání cizinců
- Odliv technicky vzdělaných lidí mimo region, do zahraničí
- Malé povědomí rodičů o potřebnosti využitelnosti technického vzdělání
- Nedostatečná připravenost na plánované legislativní změny v oblasti ICT (integrace ICT do výuky běžných předmětů a výuka základů



PS Podnikavost a kariérové poradenství

SILNÉ STRÁNKY

- Silná průmyslová tradice a dostatek pracovních příležitostí v průmyslu
- Pozitivní změna ve vnímání města a budoucího uplatnění (moderní město, pracovní příležitosti) občany
- Kvalitní pracovní síla a nízká fluktuace
- Soudržnost obyvatel
- Loajalita zaměstnanců

SLABÉ STRÁNKY

- Žáci 9. tříd nemají představu, jak by se chtěli uplatnit na trhu práce a co obnáší jednotlivé pozice
- Žáci se nedívají na situaci na trhu práce a volná pracovní místa při volbě povolání
- Rodiče a pedagogové nemají kontakt s trhem práce a firmami
- Nedostatečná nabídka kariérového poradenství v školách
- Malá ochota cestovat za zaměstnáním
- Nízká finanční gramotnost
- Nedostatečné povědomí široké veřejnosti o KP a jeho obsahu
- Neexistující kariérové centrum pro širokou veřejnost

PŘÍLEŽITOSTI

- Průmysl 4.0. (automatizace, digitalizace, robotizace)
- Vychovat si budoucí zaměstnance (motivovat lidi k návratu do regionu)
- Lepší práce s trhem práce na místní úrovni
- Zvýšit povědomí o možnosti změny práce
- Zvýšit informovanost o kariérovém poradenství
- Začlenit KP do volnočasových aktivit dětí i dospělých (např. formou kroužku v DDM)

HROZBY

- Nedostatek pracovní síly, který může ohrozit rozvoj a fungování firem
- Nedostatek řemeslné pracovní síly a zvyšující se cena služeb řemeslníků
- Ohrožení pracovních míst v TŽ v důsledku globální konkurence (Čína, Indie, apod.)
- Špatné rozhodnutí žáků ohledně jejich další kariéry a uplatnění na místním trhu práce, seberealizace
- Nedostatečná schopnost mladých lidí podněcovat změny ve vlastním profesním zaměření a reagovat na změny
- Štědrý sociální systém
- Zaměstnanci z jiných zemí



PS Pro financování

SILNÉ STRÁNKY

- Zavedení inkluze i možnosti dotací, ochota pedagogických pracovníků se dále vzdělávat a rozvíjet na školách mimoškolní aktivity
- Spolupráce mezi školami, s rodiči, se spolky, s neformálními vzdělavateli
- Dostatečná kapacita základních škol v ORP Třinec i ve městě Třinci
- Existence MŠ i ZŠ i v menších obcích, pozitivní vliv na kulturní a společenský život v těchto obcích
- Provázání základního vzdělávání s místními požadavky trhu práce (Exkurze do firem, na střední školy, aj.)

SLABÉ STRÁNKY

- Dočasné projektové financování
- Striktní vymezení účelu dotací
- Růst nákladů škol
- Nedostatečná technická vybavenost některých škol a školských zařízení
- Zvyšující se lokální koncentrace osobohrožených sociálním vyloučením

PŘÍLEŽITOSTI

- Změna financování školství
- Využívání dotací pro financování školských projektů
- Provázání základního vzdělávání s místními požadavky trhu práce
- Spolupráce na všech úrovních ve školství
- Zajištění společného servisu pro obce ORP
- Rozvoj alternativního školství
- Zvyšování dostupnosti informací o dobrých praxích a metodách výuky
- Podpora nadaných dětí
- Důraz na rozvoj klíčových kompetencí žáků
- Komunitní role škol

HROZBY

- Dopady na změny legislativy na systém financování škol
- Stárnutí obyvatelstva, úbytek obyvatel, sociální problémy
- Nedostatek finančních prostředků
- Pokles kvality vzdělání
- Nedodržování dotačních podmínek
- Zavedení inkluze do školství
- Nedostatek specializovaných pracovníků (zejména psychologů, poradců, asistentů)



4 Strategický rámec MAP do roku 2025

4.1 Vize „SPOLU CHYTŘEJI“

Region Třinecko, Jablunkovsko a Českotěšínsko je příkladem nejlepší praxe učícího se regionu v České republice. Vzdělávání na Třinecku je zdrojem prosperity, baví a spojuje.

Učení se v našem území promění v životní styl. Od raného věku jsou děti ve školách a vzdělávacích organizacích společně s rodiči a místními komunitami vedeny ke zvyšování svých znalostí, kompetencí a dovedností, k samostatnosti, kritickému přemýšlení a k podnikavému a proaktivnímu životu. Školy dávají všem žákům stejnou šanci v přístupu ke vzdělání, žáci a studenti se rádi učí a jsou motivováni k celoživotnímu vzdělávání. Školy podporují své učitele v zavádění nových metod výuky, které vycházejí z dlouhodobých potřeb trhu práce a společnosti, jsou vybavené pro potřeby globální ekonomiky v 21. století a propojené se svým okolím, mezi sebou navzájem a se světem. Žáci a studenti se nebojí srovnávat své schopnosti a svůj talent s kýmkoliv na světě. Vzdělávání v našem regionu svým dětem a žákům poskytuje vše, co je zapotřebí pro to, aby našli uplatnění jak ve službách tak i v řemeslných a technických oborech, které místní ekonomika nejvíce potřebuje. Současně poskytuje vzdělání v konkurenceschopných špičkových oborech, které jsou budoucností české ekonomiky.

Děti a žáci se vzdělávají společně a kvalitně, především v přenositelných kompetencích na trhu práce, ale zároveň je podporován individuální všestranný rozvoj každého dítěte tak, aby z něj vyrostl sebevědomý jedinec.

4.2 Priority a cíle

Priority a cíle byly nastaveny již v rámci projektu MAP I. Základní návrh vytvořil realizační tým na základě zjištění v analytické části, dle vyhodnocení statistických dat a v souladu s vyššími strategickými dokumenty a již existujícími dokumenty v zájmovém území. Tato verze byla schválena na zasedání ŘV v prosinci 2016.

Do zpracování strategie se zapojily poté rovněž pracovní skupiny. Dle výsledků dotazníkových šetření, na základě vlastní situační analýzy území, ze závěrů z kulatých stolů a tematických setkání, na dalších odborníků zapojených do projektu apod. navrhly aktualizaci. Nastavené priority a cíle více byly tudíž upřesněny a přeskupeny do logičtějšího celku a byly projednány na ŘV v červnu 2017. Současné verze strategie tedy pracuje se třemi prioritami a osmi cíli.

Strategie je živý dokument, který bude dále reagovat jak na další skutečnosti zjištěné v zájmovém území, tak na okolní vlivy (novou legislativu, příležitosti k získání dotačních finančních prostředků) nebo na splnění některého z plánovaných projektů, cílů apod.





1 Moderní vzdělávací instituce

1/1

Zajistit kvalitní materiálně technické zázemí



1/2

Zavést inkluzivní vzdělávání



1/3

Podporovat alternativní metody výuky



2 Všestranný rozvoj dětí a žáků a kompetence pro trh práce

2/1

Rozvíjet praktické dovednosti



2/2

Sladit potřeby zaměstnavatelů s přípravou dětí a žáků



3 Motivované odborné kapacity

3/1

Zlepšit koncepční vzdělávání pedagogů



3/2

Posílit personální kapacity



3/3

Sdílet dobrou praxi



mapy  vzdělávání

Obrázek 3 - Přehled stanovených priorit a cílů





4.3 Popis priorit a cílů

Priorita č. 1	MODERNÍ VZDĚLÁVACÍ INSTITUCE
<p>MODERNÍ VZDĚLÁVACÍ INSTITUCE</p>	<p>Cíl 1.1 – Zajistit kvalitní materiálně technické zázemí</p> <p><u>Popis cíle:</u></p> <p>Sledování investičních potřeb v zájmovém území. Budování specializovaných vzdělávacích prostor, které budou svým vybavením a personálním obsazením zabezpečovat kvalitní výuku a rozšiřovat možnosti formálního vzdělávání. Za pomoci vzájemné spolupráce a informovanosti pořizovat do škol ověřené výukové pomůcky, které budou odpovídat současným požadavkům na výuku.</p> <p><u>Vazba na opatření dle Postupů MAP:</u></p> <p>Předškolní vzdělávání a péče: dostupnost – inkluze – kvalita Inkluzivní vzdělávání a podpora dětí a žáků ohrožených školním neúspěchem Investice do rozvoje škol Rozvoj podnikavosti a iniciativy dětí a žáků Rozvoj kompetencí dětí a žáků v polytechnickém vzdělávání Rozvoj digitálních kompetencí dětí a žáků Rozvoj kompetencí dětí a žáků pro aktivní používání cizího jazyka Rozvoj kompetencí dětí a žáků ve finanční gramotnosti Matematická a finanční gramotnost v základním vzdělávání</p> <p><u>Navrhovaná opatření k naplnění cíle:</u></p> <p>Opatření 1.1.1 – Pravidelné sledování a vyhodnocování investičních potřeb škol Opatření 1.1.2 – Modernizace učeben a výukových pomůcek Opatření 1.1.3 – Sdílení odborných a specializovaných výukových prostor Opatření 1.1.4 – Vytvoření vlastních výukových materiálů k výuce</p> <p><u>Indikátory:</u></p> <ul style="list-style-type: none"> • Počet zapojených organizací, které sdílejí informace. • Využití a vzájemné sdílení existujících specializovaných výukových prostor dětmi a žáky ve formálním vzdělávání a budování nových. • Počet úspěšných projektů přes operační program IROP/ITI/ST, výše získaných finančních prostředků a počet nově vybudovaných odborných učeben. • Počet nově pořízených nebo modernizovaných výukových pomůcek. <p>Cíl 1.2 – Zavést inkluzivní vzdělávání</p> <p><u>Popis cíle:</u></p> <p>Cílem je zvládnutí legislativních změn v oblasti inkluze, vč. zaměření se na nadané děti a žáky za pomoci vzdělávání pedagogických pracovníků, sdílení dobré praxe a informačních kampaní směrem k odborné i laické veřejnosti apod.</p> <p><u>Vazba na opatření dle Postupů MAP:</u></p> <p>Předškolní vzdělávání a péče: dostupnost – inkluze – kvalita Čtenářská a matematická gramotnost v základním vzdělávání Inkluzivní vzdělávání a podpora dětí a žáků ohrožených školním neúspěchem Inkluzivní vzdělávání zaměřené na podporu nadaných žáků</p>



<p>MODERNÍ VZDĚLÁVACÍ INSTITUCE</p>	<p><u>Navrhovaná opatření k naplnění cíle:</u></p> <p>Opatření 1.2.1 – Podporovat aktivity při zavádění inkluze do praxe Opatření 1.2.2 – Podporovat aktivity pro děti a žáky se SVP, vč. nadaných Opatření 1.2.3 - Informační kampaně směrem k odborné i laické veřejnosti</p> <p><u>Indikátory:</u></p> <ul style="list-style-type: none"> • Počet vzniklých center kolegiální podpory. • Počet informačních a vzdělávacích akcí pro laickou i odbornou veřejnost. • Počet publikovaných článků a informačních letáků o problematice inkluze, ale také dalších informací o aktivitách aktéru vzdělávání a jejich cílových skupinách v zájmovém regionu. • Počet realizovaných aktivit pro děti a žáky se SVP. <p>Cíl 1.3 – Podporovat alternativní metody výuky</p> <p><u>Popis cíle:</u></p> <p>Tento cíl reflektuje zvyšující se zájem rodičů o alternativní metody výuky, zavedení ověřených přístupů k výuce, které se uplatňují v zahraničí, prohloubení využití možností moderních výukových pomůcek a nástrojů (např. těch elektronických jako virtuální realita, Arduino, Minecraft apod.), potřebu motivovat pedagogické pracovníky k vedení jiné než frontální výuky a možnosti prohloubit spolupráci s regionálními, nad regionálními nebo také zahraničními vzdělávacími institucemi za pomoci dostupných komunikačních technologií apod.</p> <p>Úkolem je rozšířit povědomí jak u pedagogických pracovníků, tak u veřejnosti o alternativních možnostech výuky a navázání nové spolupráce s neformálním a zájmovým vzděláváním. K tomu by měly sloužit plánované aktivity - přednášky, semináře, akreditované kurzy, workshopy s odborníky. Také navázání spolupráce s jinými školami v regionu, republice či zahraničí, které v menší či větší míře uplatňují alternativní metody, sdílení zkušeností z praxe, vzájemná komunikace. Podněcování pedagogických pracovníků k poznávání nových forem a způsobů výuky a následné vyhodnocení a obohacení tradičního školství.</p> <p><u>Vazba na opatření dle Postupů MAP:</u></p> <p>Předškolní vzdělávání a péče: dostupnost – inkluze – kvalita Čtenářská a matematická gramotnost v základním vzdělávání Inkluzivní vzdělávání a podpora dětí a žáků ohrožených školním neúspěchem Rozvoj podnikavosti a iniciativy žáků</p> <p><u>Navrhovaná opatření k naplnění cíle:</u></p> <p>Opatření 1.3.1 – Rozšíření způsobů vedení výuky</p> <p><u>Indikátory:</u></p> <ul style="list-style-type: none"> • Počet realizovaných mezinárodních projektů, nebo zapojených organizací /osob do mezinárodních projektů. • Počet vzdělávacích organizací, které rozšířily přístupy k výuce, používané nástroje a zavedly formativní hodnocení. • Počet realizovaných aktivit pro laickou i odbornou veřejnost.
<p>Priorita č. 2</p>	<p>VŠESTRANNÝ ROZVOJ DĚTÍ A ŽÁKŮ A KOMPETENCE PRO TRH PRÁCE</p>
	<p>Cíl 2.1 – Rozvíjet praktické dovednosti</p>





VŠESTRANNÝ
ROZVOJ DĚTÍ
A ŽÁKŮ A
KOMPETENCE
PRO TRH
PRÁCE

Popis cíle:

Vytvoření podmětneho prostředí pro každé dítě a žáka, které rozvíjí jeho všestrannost, zohledňuje jeho individualitu a podporuje fyzickou zdatnost.

Vazba na opatření dle Postupů MAP:

Předškolní vzdělávání a péče: dostupnost – inkluze – kvalita
Čtenářská a matematická gramotnost v základním vzdělávání
Inkluzivní vzdělávání a podpora dětí a žáků ohrožených školním neúspěchem
Rozvoj digitálních kompetencí dětí a žáků
Podpora polytechnického vzdělávání
Rozvoj sociálních a občanských kompetencí
Finanční gramotnost
Rozvoj podnikavosti a kreativity

Navrhovaná opatření k naplnění cíle:

Opatření 2.1.1 - Vytvoření podmětneho prostředí pro každé dítě a žáka s důrazem na čtenářskou a matematickou gramotnost v základním vzdělávání, k rozvoji logického a kritického myšlení
Opatření 2.1.2 – Zvýšení fyzické zdatnosti dětí a žáků
Opatření 2.1.3 - Dílny čtení a zavádění dílen čtení
Opatření 2.1.4 – Formativní hodnocení a konstruktivistické pojetí výuky ve školách
Opatření 2.1.5 - Edukační hry k rozvoji matematické a finanční gramotnosti a pregramotnosti
Opatření 2.1.6 - Vytvoření vlastních výukových materiálů k výuce finanční gramotnosti
Opatření 2.1.7 - Spolupráce s odbornými SŠ, organizacemi zájmového a neformálního vzdělávání, s výukovými centry
Opatření 2.1.8 - Aktivity ke zvyšování digitálních kompetencí
Opatření 2.1.9 - Aktivity k rozvoji občanských kompetencí (mezigenerační projekty, životní styl, zdravotěda, občanská zodpovědnost)
Opatření 2.1.10 - Aktivity k rozvoji podnikavosti a kreativity (žakovské projekty, interaktivní workshopy, příměstské tábory)

Indikátory:

- Počet nově vytvořených nebo aplikovaných vzdělávacích programů nebo přístupůk probírané problematice.
- Počet realizovaných exkurzí a zážitkových forem vzdělávání, jako projektové dny, které kombinují více přístupů k výuce a více oblastí vzdělávání.
- Počet společně realizovaných projektů mezi různými aktéry ve vzdělávání.

Cíl 2.2 – Sladit potřeby zaměstnavatelů s přípravou dětí a žáků

Popis cíle:

Tento cíl reflektuje stále rychleji se měnící trh práce a klíčové kompetence, které jsou požadovány u stávajících i nově vznikajících pracovních pozic.

Vazba na opatření dle Postupů MAP:

Kariérové poradenství v základních školách
Rozvoj digitálních kompetencí dětí a žáků
Rozvoj kompetencí dětí a žáků pro aktivní používání cizího jazyka
Rozvoj polytechnického vzdělávání
Rozvoj podnikavosti a kreativity



	<p><u>Navrhovaná opatření k naplnění cíle:</u></p> <p>Opatření 2.2.1 - Prohloubení poskytovaných služeb v oblasti kariérového poradenství Opatření 2.2.2 - Rozvoj kompetencí dětí a žáků k podnikavosti Opatření 2.2.3 - Rozvoj digitálních kompetencí Opatření 2.2.4 - Spolupráce s odbornými SŠ a dalšími aktéry na trhu práce</p> <p><u>Indikátory:</u></p> <ul style="list-style-type: none">• Počet účastníků a návštěvníků každoroční akce jako např. „Trh vzdělávání“.• Počet společně realizovaných projektů mezi aktéry ve vzdělávání, ÚP a zaměstnavateli• Počet nových pedagogických i nepedagogických pracovníků, kteří se specializují na danou oblast vzdělávání• Počet realizovaných tematických táborů, interaktivních workshopů.
Priorita č. 3	MOTIVOVANÉ ODBORNÉ KAPACITY
MOTIVOVANÉ ODBORNÉ KAPACITY	<p>Cíl 3.1 - Zlepšit koncepční vzdělávání</p> <p><u>Popis cíle:</u></p> <p>Tento cíl reflektuje zkušenost získanou při realizaci místního akčního plánu, díky kterému mohly být v zájmovém regionu realizovány vzdělávací aktivity a metodická setkání, které naplňovaly požadavky cílových skupin jak svým zaměřením vzdělávacích aktivit, tak lektorským zabezpečením a místem konání v Třinci a blízkém okolí.</p> <p><u>Vazba na opatření dle Postupů MAP:</u></p> <p>Vazba na veškerá povinná, doporučená i zvolená opatření.</p> <p><u>Navrhovaná opatření k naplnění cíle:</u></p> <p>Opatření 3.1.1 - Vzdělávání pedagogických pracovníků, které reflektuje jejich potřeby Opatření 3.1.2 - Vzdělávání ostatních pracovníků ve vzdělávání Opatření 3.1.2 - Vzdělávání zástupců zřizovatelů</p> <p><u>Indikátory:</u></p> <p>Počet realizovaných vzdělávacích aktivit a metodických setkání Počet proškolených osob</p> <p>Cíl 3.2 – Posílit personální kapacity</p> <p><u>Popis cíle:</u></p> <p>Tento cíl reflektuje nedostatečné personální obsazení některých pozic, nedostatek odborníků v zájmovém regionu nebo nedostatečné finanční prostředky pro navázání spolupráce se specialisty v soukromém sektoru.</p> <p><u>Vazba na opatření dle Postupů MAP:</u></p> <p>Vazba na veškerá povinná, doporučená i zvolená opatření.</p> <p><u>Zvolené opatření:</u></p> <p>Opatření 3.2.1 – Vyhledávání nových odborníků a podpora dlouhodobé spolupráce</p>



MOTIVOVANÉ
ODBORNÉ
KAPACITY

Indikátory:

- Vytváření databáze osob, které mají vazbu na vzdělávací infrastrukturu v zájmovém regionu.
- Počet nově vytvořených pracovních míst.
- Počet nově zapojených osob do vzdělávací infrastruktury v zájmovém regionu.
- Počet vytvořených plánů profesního rozvoje pedagogických pracovníků.

Cíl 3.3 - Sdílet dobrou praxi

Popis cíle:

Tento cíl reflektuje potřebu vytvoření nové elektronické platformy pro sdílení informací napříč zájmovým regionem a prohlubování spolupráce mezi organizacemi, které jsou zaměřeny na vzdělávání, tak mezi jednotlivci s důrazem na získávání zpětné vazby od dětí a žáků včetně rodičů a jejich většího zapojení.

Vazba na opatření dle Postupů MAP:

Vazba na veškerá povinná, doporučená i zvolená opatření.

Navrhovaná opatření k naplnění cíle:

- Sdílení příkladů dobré praxe při metodických setkáních nebo u kulatých stolů
- Návštěvy, náslechy a náhledy v hodinách napříč organizacemi

Zvolené opatření:

Opatření 3.3.1 – Prohloubení komunikace mezi aktéry ve vzdělávání

Indikátory:

- Počet zrealizovaných metodických setkání nebo kulatých stolů
- Počet podpořených pracovníků ve vzdělávání formou účasti na aktivitách sdílení dobré praxe.

Tabulka 5- Popis priorit cílů





4.4 Vazba opatření na jednotlivé cíle

Povinná opatření	Cíl 1.1	Cíl 1.2	Cíl 1.3	Cíl 2.1	Cíl 2.2	Cíl 3.1	Cíl 3.2	Cíl 3.3
Předškolní vzdělávání a péče: dostupnost – inkluze – kvalita	xxx	xxx	xx	x		xxx	xxx	xxx
Čtenářská a matematická gramotnost v základním vzdělávání		xx	xx	xxx		xxx	xxx	xxx
Inkluzivní vzdělávání a podpora dětí a žáků ohrožených školním neúspěchem	xxx	xxx	xx	xxx		xxx	xxx	xxx
Doporučená opatření	Cíl 1.1	Cíl 1.2	Cíl 1.3	Cíl 2.1	Cíl 2.2	Cíl 3.1	Cíl 3.2	Cíl 3.3
Rozvoj podnikavosti a iniciativy dětí a žáků	xx		xx			xxx	xxx	xxx
Rozvoj kompetencí dětí a žáků v polytechnickém vzdělávání	xxx					xxx	xxx	xxx
Kariérové poradenství v základních školách					xxx	xxx	xxx	xxx
Další zvolená opatření	Cíl 1.1	Cíl 1.2	Cíl 1.3	Cíl 2.1	Cíl 2.2	Cíl 3.1	Cíl 3.2	Cíl 3.3
Rozvoj digitálních kompetencí dětí a žáků	xx	xx	xxx			xxx	xxx	xxx
Rozvoj kompetencí dětí a žáků pro aktivní používání cizího jazyka	xx		xxx			xxx	xxx	xxx
Rozvoj kulturního povědomí a vyjádření dětí a žáků						xxx	xxx	xxx
Rozvoj sociálních a občanských kompetencí				xx		xxx	xxx	xxx
Investice do rozvoje škol	xxx					x	x	x
Finanční gramotnost		xx				xxx	xxx	xxx

Tabulka 6 - Vazba opatření na jednotlivé cíle



4.5 Investiční priority

V průběhu realizace projektu MAP byly školy průběžně informovány o vhodných dotačních titulech a za pomoci připraveného formuláře byly realizačním týmem MAP evidovány investiční záměry jednotlivých organizací ve vazbě na vyhlášené výzvy IROP či OP ST. Tyto podklady sloužily ke zpracování investičních priorit, které jsou součástí strategického rámce MAP.

Jednotlivé projekty jsou přiřazeny k žadatelům a subjektům, které chtějí realizovat investiční akce. Vazby projektů na jednotlivé cíle strategického rámce byly určovány na základě informací uvedených v projektových záměrech, které si nechal realizační tým od jednotlivých organizací zpracovat. U projektů byl vyžadován souhlas případného zřizovatele.

Uvedení investiční akce do přehledu investičních priorit je podmínkou k podání žádosti o dotaci u některých operačních programů. Investiční priority jsou schvalovány Řídicím výborem MAP, kdy nejkratší možný interval pro aktualizaci investičních priorit je 6 měsíců.

Strategický rámec MAP do roku 2025 je samostatnou přílohou č. 2 tohoto dokumentu.





5 Roční akční plán

Roční akční plán je členěn do 3 částí – aktivity jednotlivých škol, aktivity spolupráce a infrastruktura. Jedná se o živý dokument, se kterým je potřeba v průběhu jeho naplňování pracovat, aktualizovat jeho vzniklé skutečnosti.

V rámci MAP III byly zpracovány a schváleny tři roční akční plány, a sice pro roky 2023, 2024 a 2025.

Aktivity škol

Dle dostupných informací je v území ORP Třinec realizováno celkem 29 projektů zjednodušeného vykazování, tzv. šablon, v rámci výzvy OP JAK č. č. 02_22_002 Šablony pro MŠ a ZŠ I, jejímž cílem je přispět k zajištění rovného přístupu ke kvalitnímu a inkluzivnímu vzdělávání pro všechny děti a žáky prostřednictvím podpůrných personálních pozic, vzdělávání pracovníků škol, vzájemného sdílení zkušeností, spolupráce a podpory zavádění inovativních metod výuky. Do této výzvy jsou zapojeny mateřské a základní školy, školní družiny, základní umělecké školy, střediska volného času a domy dětí a mládeže. Ve většině případů se jedná o realizaci v období let 2023 – 2025, pouze 9 organizací zahájilo projekt již v roce 2022.

Celkové způsobilé náklady, tedy výše přiznané dotace pro všechny příjemce, dosahují částky 52.412.513,- Kč.

Z přehledů pro jednotlivé typy organizací vyplývá, že v mateřských a základních školách byly nejčastěji voleny aktivity personálních podpor. V MŠ se jedná o pozice školních asistentů. Vzhledem ke zrušení aktivity chůvy v MŠ k dvouletým dětem došlo k velkému nárůstu objemu finančních prostředků právě do pozic školních asistentů, kteří mohou tyto pozice částečně nahradit. Dvouletých dětí v předškolním vzdělávání totiž neustále přibývá.

V rámci základních škol je největší objem finančních prostředků směřován k pozici školního speciálního pedagoga, která bude z projektů šablon financována do 31. 12. 2024. V závěsu je pak inovativní vzdělávání žáků a školní asistenti v ZŠ. Velký zájem v území je i o školní psychology, bohužel tito odborníci nejsou dostupní.

V dalších vzdělávacích organizacích – školních družinách a klubech, základních uměleckých školách a střediscích volného času – jednoznačně převažují aktivity inovativního vzdělávání. Zde se jedná o projektové dny, aktivity zážitkové pedagogiky, aktivizující aktivity, propojování formálního a neformálního učení, práce s novými technologiemi či tandemová výuka.

Aktivity spolupráce

Aktivity spolupráce představují společné a sdílené činnosti a akce realizované vícero aktéry ve vzdělávání v území Třinecka. Tyto aktivity byly navrženy primárně jednotlivými pracovními skupinami, odrážejí potřebnost v území a směřují k naplnění stanovených strategických cílů.

Aktivity spolupráce jsou vhodným podkladem pro konkretizaci návazných projektů, které mohou být financovány z různých zdrojů (místních, krajských, státních, evropských) podle jejich povahy a dostupnosti zdrojů.

Roční akční plán je řešen jako tabulka, do které se zaznamenávají plánované aktivity spolupráce upřesněním popisu aktivity, jaký je její cíl, cílová skupina, časový plán realizace, očekávaný výstup, odhad finančních nákladů a termín realizace.

Při přípravě aktivity spolupráce projektoví manažeři aktivně vyhledají školy, které již připravují samostatně projekt, realizují nebo plánují zapojit se do projektů podporující spolupráci škol tak, aby nedocházelo k dublování aktivit, a aby byl maximálně využit potenciál území.





Infrastruktura

Popisuje, jaké investice do infrastruktury jsou potřeba a jak přispívá infrastruktura k naplnění cílů opatření. Popis aktivit v infrastruktuře vyplývá z šetření mezi školami, zřizovateli a poskytovateli neformálního vzdělávání. Jedná se o investiční priority určené k podpoře z IROP či OP ST, které jsou také předmětem dohody o spolupráci s jednotlivými aktéry. Potřebnost infrastruktury pro vzdělávání přispívá k naplnění cílů opatření MAP (povinných, volitelných, průřezových nebo doplňkových). Tato infrastruktura je nezbytná pro naplnění cíle kvalitního a inkluzivního vzdělávání dětí a žáků do 15 let.

Jednotlivé roční akční plány jsou samostatnou přílohou č. 3 tohoto dokumentu.





6 Implementační část

Návrhy implementačních aktivit v území ORP Třinec vznikaly postupně v průběhu realizace projektu Místní akční plán III v ORP Třinec. Na počátku tohoto projektu byla provedena aktualizace tzv. SWOT-3 analýz v tématech jednotlivých pracovních skupin (čtenářská gramotnost/pregramotnost, matematická gramotnost/pregramotnost, rovné příležitosti, financování, polytechnika a digitalizace, podnikavost a kariérové poradenství). Definování silných a slabých stránek, příležitostí a hrozeb nám ukázalo, kterým směrem se v rámci plánování implementace vydat. SWOT-3 analýzy byly samozřejmě projednány na úrovni řídicího výboru, jehož součástí jsou zřizovatelé a zástupci škol a školských zařízení.

Dalšími podklady pro definování konkrétních potřeb v území byly tzv. popisy potřeb škol získané v rámci aktivity Podpora škol v plánování. Jednotlivé školy na úrovni RED IZO se zapojily do šetření, v rámci kterého definovaly oblasti, co u nich ve škole probíhá dobře, v čem je škola úspěšná, v čem by se mohla zlepšit a zejména v čem potřebuje pomoci, aby se mohla zlepšit. Šetření byla opět zaměřena na dílčí kompetence a gramotnosti. Na základě těchto sběrů dat již byly pracovní skupiny schopny připravit návrhy konkrétních opatření do podoby akčních ročních plánů. Tyto návrhy byly projednány se zástupci jednotlivých škol v rámci společného setkání, kdy jim byly konkrétně vysvětleny záměry realizace těchto aktivit. Následně realizační tým zanesl do škol finální hlasovací dokument, kdy zástupci škol prioritizovali jednotlivé návrhy implementačních aktivit a ty, o které byl v území největší zájem, byly poté schváleny řídicím výborem a zařazeny do akčních ročních plánů na roky 2024 a 2025.

Realizační tým projektu MAP průběžně monitoruje vývoj realizace tzv. zjednodušených projektů škol – šablon v území ORP Třinec, tzn. má přehled o tom, které školy se do projektů zapojují, a které aktivity nejčastěji realizují. Tyto informace jsou důležité pro plánování společných aktivit a pro ucelený obraz dění v území ORP. Návrhy implementačních aktivit byly podrobně diskutovány s jednotlivými školami v území a při sestavování akčních ročních plánů na roky 2024 a 2025 tak byly od počátku vyloučeny návrhy aktivit, které je možné a vhodné realizovat v rámci šablon. Jsme si vědomi aktivit, které jsou pro projekty MAP vyloučeny, neboť jsou financovány právě ze šablon. Každá navrhovaná implementační aktivita je realizována jako aktivita spolupráce, tzn. zapojují se do ní min. 3 školy/školská zařízení. Tematicky se snažíme realizovat aktivity, které projekty šablon nenabízí. Nezřizujeme žádné sdílené pozice odborných pracovníků (školní psychologové, speciální pedagogové apod.).

Snažíme se nabízet aktivity, které propojují formální a neformální vzdělávání, tj. ve spolupráci s dalšími partnerskými organizacemi v území. Projekt MAP nabízí doplňkovost k šablonám. V průběhu realizace projektu bude nadále probíhat podrobný monitoring aktivit jednotlivých škol v rámci šablon, aby byla vyloučena duplicita. Současně plánované implementační aktivity jsou nastaveny tak, aby byly realizovatelné, a je o ně v území zájem.

Popis implementačních aktivit tvoří samostatnou přílohu č. 4 tohoto dokumentu.

6.1 Aktualizace MAP

V průběhu tvorby, ale i realizace MAP může dojít ke změnám v území v podobě vzniku/zániku nových subjektů zabývajících se vzděláváním. Tuto skutečnost zapracuje Realizační tým do aktualizace ihned, jakmile dojde ke zjištění této změny. Jelikož MAP představuje dle jednoho z principů otevřené partnerství, realizační tým předpokládá, že aktualizace místního partnerství MAP ORP Třinec proběhne v okamžiku, kdy bude Realizačním týmem zjištěna změna ve složení územního partnerství nebo změna způsobu informování jednotlivých aktérů či dojde ke vstupu/výstupu člena do pracovních skupin nebo Řídicího výboru.

V průběhu tvorby i realizace MAP může nastat objektivní potřeba změny konkrétní části MAP, např. úprava znění strategických cílů, změna indikátorů, doplnění projektů a aktivit v jednotlivých opatřeních apod. Tuto potřebu mohou vyvolat nejrůznější vlivy:





- vnější (např. změna legislativy v oblasti vzdělávání na národní či evropské úrovni),
- vnitřní (např. potřeba změny vyvstane při průběžné aktualizaci Strategického rámce MAP, na základě evaluace atd.).

Je velmi pravděpodobné, že nejčastější změny budou zaznamenány v rámci přílohy investičních záměrů SR MAP, neboť sběr podnětů a vytváření dohod k investičním potřebám mohou probíhat průběžně v intervalu šesti měsíců. V rámci aktualizace lze však pouze přidávat návrh investiční akce v území, která je v souladu se Strategickým rámcem MAP.

Změny mohou vyplynout i z vnitřní evaluace, která proběhne v rámci MAP ORP Třinec každoročně. Všechny zaznamenané změny je vždy nutné důkladně prodiskutovat v pracovních skupinách a následně změnu předat Řídícímu výboru MAP, který rozhodne o schválení či zamítnutí dané změny.

6.2 Monitoring a vyhodnocení realizace MAP

Cílem monitoringu a evaluace je vyhodnotit úspěšnost procesů vytváření partnerství, výsledků a dopadů ročního akčního plánu, jeho dopady na strategii MAP a na základě vyhodnocení stanovit další kroky MAP. V oblasti výsledků a dopadů se evaluace zaměřuje na vyhodnocení toho, co se ve spolupráci již podařilo udělat a co je napříště potřeba zlepšit.

Cílem vnitřní evaluace je celkové formativní zhodnocení realizace projektu, tzn. zhodnocení jeho procesní i věcné stránky, konkrétně zhodnocení řízení projektu, průběžné zhodnocení realizace aktivit projektu a dosahování cílů, a to včetně navržení případných opatření ke zlepšení.





7 Seznamy

7.1 Seznam příloh

- Příloha č. 1 – Analytická část
- Příloha č. 2 – Implementační aktivity
- Příloha č. 3 – Roční akční plány
- Příloha č. 4 – Strategický rámec MAP do roku 2025

7.2 Seznam tabulek

Tabulka 1 - Struktura a jmenný seznam realizačního týmu projektu	9
Tabulka 2 - Struktura a jmenný seznam členů Řídícího výboru k 28. 11. 2022	9
Tabulka 3 - Struktura a jmenný seznam členů pracovních skupin	11
Tabulka 4 - Přehled realizovaných vlastních dotazníkových šetření.....	19
Tabulka 5 - Popis priorit cílů.....	36
Tabulka 6 - Vazba opatření na jednotlivé cíle	37

7.3 Seznam obrázků

Obrázek 1 - Poloha a administrativní členění SO ORP Třinec	4
Obrázek 2 - Organizační schéma MAP	8
Obrázek 3 - Přehled stanovených priorit a cílů	27

7.4 Seznam zkratk

ČSI	Česká školní inspekce
ČSÚ	Český statistický úřad
DDM	dům dětí a mládeže
DPP	dohoda o provedení práce
DVPP	další vzdělávání pedagogických pracovníků
ESF	Evropský sociální fond
FG	finanční gramotnosti
IROP	Integrovaný regionální operační program
ITI	integrováná regionální investic
F-M	Frýdek-Místek
KAP	krajský akční plán
KaPA	Kvalifikační a personální agentura
KÚ	Krajský úřad
MAP	Místní akční plán
MAS	Místní akční skupina
MěÚ	městský úřad
MG	matematická gramotnosti
MPP	minimální preventivní program
MPSV	Ministerstvo práce a sociálních věcí
MSK	Moravskoslezský kraj
MŠ	mateřská škola
MŠMT	Ministerstvo školství, mládeže a tělovýchovy
o.p.s.	obecně prospěšná společnost
OP VVV	Operační program Výzkum, vývoja vzdělávání
p.j.v.	polský jazyk vyučovací
p.o.	příspěvková organizace



PPP	pedagogicko-psychologická poradna
PS	pracovní skupina
RAP	roční akční plán
reg.	registrační
RT	realizační tým
SO ORP	správní obvod s rozšířenou působností
SPC	speciálně pedagogické centrum
s.r.o.	společnost s ručením omezeným
SŠ	střední škola
STO	Svět techniky Ostrava
SVP	speciální vzdělávací potřeby
TŽ	Třinecké železárny
ZUŠ	základní umělecká škola
z.s.	zapsaný spolek
ZŠ	základní škola

