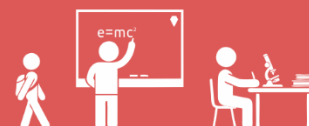


Místní akční plán TŘINEC

Příloha č. 1

Analytická část

Aktualizace č. 3, 11/2023





Obsah

1	Úvod.....	3
2	Charakteristika školství.....	4
2.1	Úvod do problematiky	4
2.2	Předškolní výchova.....	4
2.3	Základní vzdělávání.....	10
2.4	Zájmové a neformální vzdělávání	18
2.5	Sociální situace	20
3	Metaanalýza existujících strategických záměrů a dokumentů v území pro oblast vzdělávání	23
3.1	Hlavní zjištění	23
3.2	Koncepční a strategické dokumenty na národní úrovni.....	24
3.3	Koncepční a strategické dokumenty na regionální úrovni	26
3.4	Koncepční a strategické dokumenty na místní úrovni	28
4	Vyhodnocení individuálních projektů škol, tzv. šablon	32
4.1	Úvodní přehled potřeb ZŠ a MŠ – pořadí potřeby	32
5	Mapování potřeb škol	34
6	Vymezení problémových oblastí a klíčových problémů (SWOT analýzy)	35
7	Seznamy	45
7.1	Seznam tabulek	45
7.2	Seznam zkratk	46





1. Úvod

Překládaná analýza správního obvodu obce s rozšířenou působností (dále jen SO ORP) Třinec mapuje charakteristiku předškolní výchovy, základního vzdělávání a školství v území včetně stručné analýzy neformálního vzdělávání a sociální situace.

Při zpracování této analytické části jsme vycházeli:

- z dat odboru školství, kultury a tělovýchovy Magistrátu města Třince,
- z internetových stránek Českého statistického úřadu,
- z analytické části Místního akčního plánu II v ORP Třinec z roku 2021,
- z individuálních projektů škol v území ORP Třinec, tzv. šablon,
- z popisů potřeb jednotlivých škol.

Ačkoli byla při vyhotovení analýzy použita aktuálně dostupná data, je zapotřebí mít na zřeteli, že některé údaje nejsou dostupné v dostatečné podrobnosti.

Dokument dále obsahuje metaanalýzu existujících strategických záměrů a dokumentů v území pro oblast vzdělávání. K analýze strategických dokumentů s vlivem na rozvoj území Třinecka bylo zmapováno celkem 14 strategických dokumentů, z toho 4 národní úrovně, 4 regionální úrovně a místní úrovně.

Jedna kapitola je věnována prezentaci výsledků dotazníkových šetření. Součástí je vyhodnocení dotazníkového šetření pro školy: potřeby a plány aktivit, tzn. Agregovaný MAP. V závěru jsou zachyceny problémové oblasti a klíčové problémy prostřednictvím SWOT analýz.

Analytická část představuje jeden z podkladových materiálů pro potřeby a činnosti související s procesem místního akčního plánování ve vzdělávání.



2. Charakteristika školství

2.1 Úvod do problematiky

Ve správním obvodu ORP Třinec všechny obce, vyjma Vělopolí, disponují alespoň jedním vzdělávacím zařízením. Konkrétně se v zájmovém regionu nachází 25 mateřských a 23 základních škol. Převažují sloučené organizace, tzn. mateřské školy jsou součástí základních škol. Pouze čtyři základní školy a šest mateřských škol jsou samostatné. Celkem je tedy v území 29 školských zařízení. Zřizovatelem většiny institucí je obec, jež je zřizují jako své příspěvkové organizace. Jedna škola je církevní, jedna spadá pod krajskou správu.

2.2 Předškolní výchova

Celkem je v regionu 25 zařízení poskytujících předškolní vzdělávání, respektive 48 včetně odloučených pracovišť. Nejvíce subjektů je soustředěno ve městě Třinci. Dvě z těchto organizací se do projektu MAP III nezapojily, ale i přesto jsou zahrnuty do analýzy.

Šest mateřských škol jsou samostatnými organizacemi, konkrétně tři zařízení se vyskytují v Třinci a tři ve Vendryni. Mateřská škola v obci Řeka představuje elokované pracoviště ZŠ a MŠ Smilovice, p.o.

Ve školním roce 2022/2023 je ve 100 třídách 1 993 dětí. Průměrný počet dětí na jednu třídu je 17,59. Více než 200 dětí je evidováno v Bystřici a hranici 100 dětí překračuje rovněž Vendryně a Hnojník. Mateřské školy v ostatních obcích disponují menším počtem dětí. Nejmenší průměrnou obsazenost třídy mají v obci Smilovice, konkrétně 24 dětí a v obci Košařiska s počtem 25 dětí. Nejvíce dětí na jednu třídu je zaznamenáno ve Smilovicích a Stříteži. Údaje o počtu dětí však nejsou zcela přesné, jelikož dítě vzdělávající se v mateřské škole pravidelně po kratší dobu, než odpovídá příslušnému provozu, a další dítě, které se vzdělává ve zbývající době podle § 34 odst. 9 školského zákona, se zařazuje do stejné třídy. Pro účely posouzení souladu s nejvyšším počtem dětí ve třídě podle odstavců 2 a 3 se započítává vždy pouze 1 dítě. Jedna mateřská škola je zřizovaná krajem a jedna spadá pod správu církve. Zřizovatelem ostatních zařízení předškolního vzdělávání je obec.

Tab. 1: Organizace školního roku 2022/2023 mateřských škol v jednotlivých obcích SO ORP Třinec k 30. 9. 2023

Obec	Počet organizací	Počet pracovišť	Počet dětí	Počet tříd	Počet dětí na třídu	Zřizovatel
Bystřice	2	4	240	12	20,0	obec
Hnojník	2	2	121	6	20,2	obec
Komorní Lhotka	1	1	51	3	17,0	obec
Košařiska	1	1	25	2	12,5	obec
Nýdek	1	1	58	3	19,3	obec
Ropice	1	1	59	3	19,7	obec
Řeka	0	1	37	2	18,5	x
Smilovice	1	1	24	1	24,0	obec
Střítež	1	2	43	2	21,5	obec
Třinec	12	31	1 993	58	20,6	obec, kraj, církev
Vendryně	3	3	142	8	17,8	obec
Vělopolí	0	0	0	0	0,0	x
Celkem	25	48	1993	100	19,9	x

Zdroj: Odbor školství, kultury a tělovýchovy, MT Třince, vlastní zpracování Pozn.: x – údaj se nesleduje



Tab. 2: Přehled mateřských škol v jednotlivých obcích SO ORP Třinec včetně odloučených pracovišť a počtu dětí k 30.09.2022

Obec	Název školy	Adresa pracoviště	Počet dětí	Počet tříd
Bystřice	ZŠ a MŠ Bystřice 848, okr. F-M, p.o.	Bystřice 106	100	5
		Bystřice 1547	47	2
		Bystřice 402	22	1
	ZŠ a MŠ Stanisława Hadyny s polským jazykem vyučovacím Bystřice 366, okr. F-M, p.o.	Bystřice 440	71	4
Hnojník	Masarykova ZŠ a MŠ škola Hnojník 120, okr. F-M, p.o.	Hnojník 360	84	4
	ZŠ a MŠ s polským jazykem vyučovacím Jana Kubisze, Szkoła Podstawowa i Przedszkole im. Jana Kubisza Hnojník, okr. F-M, p.o.,	Hnojník 466	37	2
Komorní Lhotka	ZŠ T. G. Masaryka a MŠ Komorní Lhotka, p.o.	Komorní Lhotka 153	51	3
Košařiska	ZŠ a MŠ, Szkoła Podstawowa, Przedszkole Košařiska, p.o.	Košařiska 70	25	2
Nýdek	ZŠ a MŠ Nýdek, p.o.	Nýdek 293	58	3
Ropice	ZŠ a MŠ Ropice, p.o.	Ropice 311	59	3
Smilovice	ZŠ a MŠ Smilovice, okr. F-M, p.o.	Smilovice 151	24	1
		Řeka 80	37	2
Střítež	ZŠ a MŠ Střítež, okr. F-M, p.o.	Střítež 108	24	1
		Střítež 213	19	1
Třinec	Jubilejní Masarykova ZŠ a MŠ, Třinec, p.o.	U Splavu 547	24	1
		Staré Město 349	15	1
		Konská 419	55	3
	ZŠ Petra Bezruče a MŠ Třinec, p.o.	Bezručova 419	34	2
	ZŠ a MŠ, Třinec, Koperníkova 696, p.o.	Koperníkova 68	97	4
	ZŠ a MŠ, Třinec, Kaštanová 412, p.o.	Sosnová 367	63	3
		Habrová 249	46	2
	ZŠ a MŠ, Třinec, Míru 247, p.o.	Míru 247	22	1
		Nebory 126	21	1
		Osůvky 48	46	3
	ZŠ a MŠ, Třinec, Oldřichovice 275, p.o.	Karpentná 91	25	1
	ZŠ a MŠ Gustawa Przeczka s polským jazykem vyučovacím, Třinec, Nádražní 10, p.o.	Dolní Líštná 172	22	1
		Oldřichovice 210	27	1
		Třinec - Nebory 126	13	1
		Štefánikova 772	16	1
		SNP 447	38	2
	MŠ, Třinec, Nerudova 313, p.o.,	Nerudova 313	78	4
SNP 447		44	2	
Máchova 647		83	4	
MŠ Čtyřlístek, Třinec, Oldřichovice 670, p.o.	Tyrská 670	82	4	
	Oldřichovice Ves 208	26	1	
	Tyra 80	19	1	
	Guty 131	18	1	
MŠ, Třinec, Slezská 778, p.o.	Slezská 778	89	4	



		Štefánikova 772	46	2
		Janáčkova 498	69	3
	Církevní základní škola a mateřská škola Třinec, Kaštanova 412, p.o.	Janáčková	16	1
		Sosnová	17	1
		Dolní Líštná	23	1
		Bystřice	19	1
Vendryně	MŠ Vendryně č. 1, okr. F-M, p.o.	Vendryně 1	84	4
	MŠ - Przedszkole, Vendryně č. 1, okr. F-M, p.o.	Vendryně 1	28	2
	MŠ - Przedszkole, Vendryně, Zaolší 615, okr. F-M, p.o.	Zaolší 615	30	2

Zdroj: Odbor školství, kultury a tělovýchovy, MM Třince, vlastní zpracování

Vývoj počtu dětí v běžných třídách mateřských škol

Vývoj počtu dětí v mateřských školách na Třinecku má kolísavý charakter. Od školního roku 2013/2014 se počet dětí zvýšil z 2 046 dětí na 2 049. Poté je patrný pozvolný pokles, kdy ve školním roce 2020/2021 je už počet dětí nižší o cca 9% než na počátku sledovaného období.

Počet tříd úměrně klesal s počtem dětí až do školního roku 2020/2021. Poté počet dětí opět mírně narůstá. Narůstá také počet tříd, objevuje se tak trend snižování průměrného počtu dětí na jednu třídu.

Vývoj počtu dětí v příspěvkových organizacích města Třinec má stejný průběh jako celkový vývoj v regionu. Počet dětí v běžných třídách do školního roku 2015/2016 byl takřka neměnný. Posléze dochází k snižování počtu žáků, až do školního roku 2020/2021. Ve školním roce 2022/2023 navštěvuje třinecké mateřské školy 1 118 dětí, což představuje o skoro 12 % nižší počet v porovnání s počátkem sledovaného období.

Kladný přírůstek je patrný u mateřských škol v ostatních obcích správního obvodu ORP Třinec. Během sledovaného období vzrostl v průměru o 7 %.

Běžné třídy se v mateřské škole zřizované krajem nevyskytují, tudíž jsou vykazovány nulové hodnoty napříč celou sledovanou časovou řadou.

Tab. 3: Vývoj počtu dětí v běžných třídách mateřských škol dle zřizovatele v SO ORP Třinec

Zřizovatel	Třinec						Okolní obce		Celkem	
	obec		kraj		církev		obec			
Školní rok	počet dětí	počet tříd	počet dětí	počet tříd	počet dětí	počet tříd	počet dětí	počet tříd	počet dětí	počet tříd
2013/2014	1 261	52	0	0	59	3	726	33	2 046	88
2014/2015	1 262	52	0	0	59	3	728	34	2 049	89
2015/2016	1 244	52	0	0	61	3	730	34	2 035	89
2016/2017	1 176	50	0	0	56	3	726	33	1 958	86
2017/2018	1 151	47	0	0	54	3	737	34	1 942	84
2018/2019	1 119	48	0	0	59	3	725	35	1 903	86
2019/2020	1 060	49	0	0	51	3	733	37	1 844	89
2020/2021	1 041	50	0	0	53	3	714	38	1 808	91
2021/2022	1 087	54	0	0	70	4	783	42	1 870	100
2022/2023	1 118	54	0	0	75	4	800	42	1 993	100

Zdroj: Odbor školství, kultury a tělovýchovy, MM Třince, vlastní zpracování



V rámci běžných tříd mateřských škol jsou individuálně integrovány i děti se zdravotním postižením. Jejich počet je zanedbatelný, na celkovém počtu dětí se podílí max. 0,7 %. Nejrozšířenějšími typy zdravotního postižení jsou vady řeči, autismus a vývojové poruchy.

Tab. 4: Děti se zdravotním postižením individuálně integrované v běžných třídách mateřských škol podle druhu zdravotního postižení

Druh postižení	2013/ 2014	2014/ 2015	2015/ 2016	2016/ 2017	2017/ 2018	2018/ 2019	2019/ 2020	2020/ 2021	2021/ 2022	2022/ 2023
Mentální postižení	1	0	0	0	0	0	0	1	0	1
z toho středně těžce	1	0	0	0	0	0	0	0	0	0
z toho těžce	0	0	0	0	0	0	0	1	0	0
Sluchově postižení	0	0	0	0	0	0	0	0	0	0
z toho těžce	0	0	0	0	0	0	0	0	0	0
Zrakově postižení	0	0	2	2	3	1	0	0	0	0
z toho těžce	0	0	1	1	1	0	0	0	0	0
S vadami řeči	0	0	2	2	2	4	1	0	5	4
z toho těžce	0	0	2	0	0	0	0	0	2	2
Tělesně postižení	0	0	0	0	0	3	3	2	3	2
z toho těžce	0	0	0	0	0	1	0	0	0	0
S více vadami	0	0	0	0	0	0	0	0	0	0
z toho hluchoslepí	0	1	0	0	0	0	0	0	0	0
Vývojové poruchy	2	2	1	0	4	3	2	2	1	0
Autisté	3	1	1	1	2	3	2	2	7	7
Celkem	6	4	6	5	11	14	9	7	16	14

Zdroj: Odbor školství, kultury a tělovýchovy, MM Třince, vlastní zpracování

Vývoj počtu dětí ve speciálních třídách mateřských škol

Dětem se speciálními vzdělávacími potřebami je umožněno navštěvovat speciální třídy mateřských škol. Napříč sledovanou časovou řadou nelze určit jednoznačný trend, průměr se pohybuje kolem 82 dětí v sedmi třídách, nejméně pak ve školním roce 2022/2023, kdy je evidováno 77 dětí.

Na SŠ, ZŠ a MŠ, Třinec, Jablunkovská 241, p.o. jsou přijímány děti na základě § 16 odst. 9 školského zákona – děti s mentálním, tělesným, zrakovým nebo sluchovým postižením, se závažnými vadami řeči, se závažnými vývojovými poruchami chování, souběžným postižením více vadami nebo autismem.

Škola však poskytuje také výchovu a vzdělávání pacientům předškolního věku v Nemocnici Třinec, ul. Kaštanová, tudíž uvedený počet dětí v tabulce odpovídá součtu dětí v mateřské škole a v mateřské škole při zdravotnickém zařízení. Každoročně bývá zpravidla umístěno 10 dětí.

Speciální třídy v Třinci fungují také na MŠ Nerudova, dále na MŠ Čtyřlístek v Oldřichovicích a na MŠ Bezručova. Co se týče ostatních obcí, pouze v Bystřici a Hnojníku jsou provozovány speciální třídy pro děti se sníženými komunikačními schopnostmi, tzv. logopedické třídy.



Tab. 5: Vývoj počtu dětí v speciálních třídách mateřských škol dle zřizovatele v SO ORP Třinec

Zřizovatel	Třinec						Okolní obce		Celkem	
	obec		kraj		církev		obec			
Školní rok	počet dětí	počet tříd	počet dětí	počet tříd	počet dětí	počet tříd	počet dětí	počet tříd	počet dětí	počet tříd
2013/2014	42	3	19	2	0	0	26	2	87	7
2014/2015	41	3	20	2	0	0	26	2	87	7
2015/2016	42	3	19	2	0	0	26	2	87	7
2016/2017	42	3	17	2	0	0	24	2	83	7
2017/2018	41	3	17	2	0	0	25	2	83	7
2018/2019	41	3	19	2	0	0	25	2	85	7
2019/2020	37	3	20	2	0	0	21	2	78	7
2020/2021	37	3	20	2	0	0	23	2	80	7
2021/2022	38	3	20	2	0	0	23	2	81	7
2022/2023	34	3	20	2	0	0	23	2	77	7

Zdroj: Odbor školství, kultury a tělovýchovy, MM Třince, vlastní zpracování

Speciální třídy mateřských škol nejvíce navštěvují děti s vadami řeči, v průměru za sledované období se jedná o 88 % případů. Děti s autismem od roku 2018/2019 kleslo o 71% ve speciálních třídách. Třetím nejčastějším znevýhodněním je mentální postižení, cca průměrně u 3,5 % dětí.

Tab. 6: Vývoj počtu dětí ve speciálních třídách podle druhu postižení/znevýhodnění

Druh postižení	2013/2014	2014/2015	2015/2016	2016/2017	2017/2018	2018/2019	2019/2020	2020/2021	2021/2022	2022/2023
Mentálně postižení	2	3	5	0	3	3	3	5	2	2
z toho středně těžce	1	1	2	0	0	0	0	1	0	1
z toho těžce	1	0	0	0	0	0	0	0	1	0
z toho hluboké	0	0	0	0	0	0	0	0	0	0
Sluchově postižení	3	0	0	0	0	0	0	1	1	2
z toho těžce	2	0	0	0	0	0	0	0	0	0
Zrakově postižené	0	0	0	0	0	1	1	0	0	0
z toho těžce	0	0	0	0	0	0	1	0	0	0
S vadami řeči	67	64	65	65	62	60	56	58	54	50
z toho těžce	13	5	13	0	24	21	40	13	19	17
Tělesně postižené	0	1	1	0	0	1	0	0	0	0
z toho těžce	0	0	0	0	0	1	0	0	0	0
S více vadami	0	0	0	2	1	2	2	2	2	1
z toho hluchoslepí	0	0	0	0	0	0	0	0	0	0
Vývojové poruchy	0	3	3	2	2	1	1	1	0	0
Autisté	3	3	3	4	5	7	3	3	2	2
Celkem	75	74	77	73	73	76	66	70	59	57

Zdroj: Odbor školství, kultury a tělovýchovy, MM Třince, vlastní zpracování

Počet dětí mladších tří let navštěvující mateřské školy je kolísavý, s maximem ve školním roce 2015/2016, kdy bylo evidováno o 45 % více dětí než na konci sledovaného období. Nejvíce dětí je registrováno v Třinci, průměrně 57 % z celkového počtu. Je to způsobeno větším množstvím zařízení poskytujících předškolní vzdělávání a jejich nenaplněné kapacity umožňují přijímání více mladších dětí.



Tab. 7: Vývoj počtu dětí mladších 3 let v MŠ

Obec	2012/ 2013	2013/ 2014	2014/ 2015	2015/ 2016	2016/ 2017	2017/ 2018	2018/ 2019	2019/ 2020	2020/ 2021	2021/ 2022
Bystřice	11	9	53	57	55	64	68	33	41	35
Hnojník	5	3	7	12	11	15	16	18	20	12
Komorní Lhotka	8	3	0	1	7	13	9	4	10	9
Košařiska	7	2	2	1	6	5	3	8	5	5
Nýdek	5	5	7	3	4	6	7	8	4	3
Ropice	4	13	12	11	8	10	11	10	5	0
Řeka	4	4	x	x	x	x	x	x	3	10
Smilovice	2	1	1	7	11	7	7	11	10	4
Střítež	0	8	7	7	5	6	4	6	4	1
Třinec	247	228	271	277	223	232	207	194	184	176
Vělopolí	0	0	0	0	0	0	0	0	0	0
Vendryně	16	13	28	21	24	20	22	23	22	18
Celkem	309	289	388	397	354	378	354	315	308	273

Zdroj: Odbor školství, kultury a tělovýchovy, MM Třince, vlastní zpracování k 6.10.2021 (pozdější data v době zpracování nedostupná)

V zájmovém území se nevyskytuje žádné zařízení jeslového typu, přínosem je však existence několika zařízení, jež poskytují péči dětem do tří let. Nejvíce subjektů je soustředěno v Třinci – Baby club Kenny, Rodinné centrum Rosteme spolu, Dětská skupina Sovičky, Dětská skupina Mateří doušky, Centrum Batole, Hravá skupinka či v rámci služeb Centra sociální pomoci Třinec (Denní stacionář PAPERSEK, Osobní asistence či Dětská skupina PAMPELIŠKA). Při DDM Bystřice a Třinec jsou jednou týdně provozovány kluby pro maminky s dětmi ve věku 1-3 let.

Z analýzy počtu odmítnutých žádostí o přijetí do mateřské školy je patrné, že se počet navyšoval až do roku 2013/2014, kdy bylo dosaženo maxima s hodnotou 90 neuspokojených žádostí. Od roku 2014/2015 je patrný pokles z důvodu snižování počtu dětí, ale setrvává vyšší počet tříd.

Nejvíce odmítnutých žádostí o přijetí je registrováno v Třinci, ovšem s ohledem na velký počet zařízení, tzn. i dětí, jsou údaje ve vztahu k ostatním obcím nerelevantní.

Tab. 8: Počet odmítnutých žádostí o přijetí do MŠ

Obec	2012/ 2013	2013/ 2014	2014/ 2015	2015/ 2016	2016/ 2017	2017/ 2018	2018/ 2019	2019/ 2020	2020/ 2021	2021/ 2022
Bystřice	18	13	4	5	4	0	0	0	0	3
Hnojník	16	5	2	2	0	0	0	0	0	2
Komorní Lhotka	2	3	6	7	0	0	6	6	0	0
Košařiska	5	12	4	6	4	0	1	1	0	2
Nýdek	1	0	0	0	0	0	2	3	5	0
Ropice	0	0	0	0	0	0	0	0	0	0
Řeka	0	1	1	0	0	0	0	0	0	1
Smilovice	2	6	4	0	4	1	0	0	0	0
Střítež	4	0	0	0	1	0	0	0	0	0
Třinec	37	37	12	12	20	19	10	4	13	18
Vělopolí	0	0	0	0	0	0	0	0	0	0
Vendryně	4	13	19	3	9	4	5	9	0	2
Celkem	89	90	52	35	42	24	24	23	18	28

Zdroj: Odbor školství, kultury a tělovýchovy, MM Třince, vlastní zpracování k 30. 9. 2021 (2021 (pozdější data v době zpracování nedostupná)



2.3 Základní vzdělávání

V regionu je celkem 23 příspěvkových organizací poskytujících základní vzdělávání, respektive 29 včetně odloučených pracovišť, které v současnosti navštěvuje 5236 žáků v 303 třídách.

Na Třinecku je 15 úplných škol, tzn. jedná se o školy s prvním a druhým stupněm, a 8 neúplných pouze s prvním stupněm. Neúplné školy se nachází v obcích do 1 500 obyvatel. Výjimkou je obec Hnojník, který představuje spádovou oblast západní části regionu.

Z hlediska členění podle zřizovatele se na provozu základních škol podílí tři typy zřizovatelů, přičemž drtivá většina je příspěvkovou organizací obce. Jedna škola spadá pod krajskou správu. Konkrétně se jedná o SŠ, ZŠ a MŠ, Třinec, Jablunkovská 241, p.o. zřízenou podle § 16 odst. 9 školského zákona, zabezpečující výchovu a vzdělávání žáků s lehkým mentálním postižením, středně těžkým a těžkým mentálním postižením v kombinaci s různými dalšími vývojovými i získanými vadami a zdravotními oslabením. Ve školním roce 2005/2006 byla uvedena do provozu rovněž Církevní základní škola Třinec, Kaštanová 412, Třinec – Dolní Líštná, jejím zřizovatelem je Slezská církev evangelická a.v. v Českém Těšíně.

Poměr počtu žáků na jednu třídu základní školy na Třinecku činí 17,6 žáka. Z analýzy je patrné, že nejvyšší průměr na třídu je v Hnojníku a v Komorní Lhotce s 19,0 žáky, nejméně pak v obci Košařiska, pouze 8,2 žáků.

Tab. 9: Organizace školního roku 2022/2023 základních škol v jednotlivých obcích SO ORP Třinec

Obec	Počet organizací	Počet pracovišť	Počet žáků	Počet tříd	Počet žáků na třídu	Úplná škola	Neúplná škola	Zřizovatel
Bystřice	2	2	696	39	17,8	2	0	obec
Hnojník	2	2	544	29	18,8	2	0	obec
Komorní Lhotka	1	1	76	4	19,0	0	1	obec
Košařiska	1	1	41	5	8,2	0	1	obec
Nýdek	1	1	164	9	18,2	1	0	obec
Ropice	1	1	91	7	13,0	0	1	obec
Řeka	0	0	0	0	0,0	0	0	x
Smilovice	1	1	49	4	12,3	0	1	obec
Střítež	1	1	56	5	11,2	0	1	obec
Třinec	11	17	3 071	174	17,6	8	3	obec, kraj, církev
Vendryně	2	2	475	27	17,6	2	0	obec
Vělopolí	0	0	0	0	0,0	0	0	x
Celkem	23	29	5 236	303	12,8	15	8	0

Zdroj: Odbor školství, kultury a tělovýchovy, MM Třince, vlastní zpracování Pozn.: x – údaj se nesleduje



Tab. 10: Přehled základních škol v jednotlivých obcích SO ORP Třinec včetně odloučených pracovišť a počtu žáků ve školním roce 2022/2023 k 31. 3. 2023

Obec	Název školy	Adresa pracoviště	Počet žáků	Počet tříd
Bystřice	ZŠ a MŠ Bystřice 848, okr. F-M, p.o.	Bystřice 848	515	27
	ZŠ a MŠ Stanisława Hadyny s polským jazykem vyučovacím Bystřice 366, okr. F-M, p.o.	Bystřice 366	181	12
Hnojník	Masarykova ZŠ a MŠ škola Hnojník 120, okr. F-M, p. o.	Hnojník 120	391	20
	ZŠ a MŠ s polským jazykem vyučovacím Jana Kubisze, Szkoła Podstawowa i Przedszkole im. Jana Kubisza Hnojník, okr. F-M, p.o.,	Hnojník 6	153	9
Komorní Lhotka	ZŠ T. G. Masaryka a MŠ Komorní Lhotka, p.o.	Komorní Lhotka 203 *	76	4
Košařiska	ZŠ a MŠ, Szkoła Podstawowa, Przedszkole Košařiska, p.o.	Košařiska 70 *	41	5
Nýdek	ZŠ a MŠ Nýdek, p.o.	Nýdek 293	164	9
Ropice	ZŠ a MŠ Ropice, p.o	Ropice 146 *	62	4
		Nebory 146	29	3
Smilovice	ZŠ a MŠ Smilovice, okr. F-M, p.o.	Smilovice 164 *	49	4
Střítež	ZŠ a MŠ Střítež, okr. F-M, p.o.	Střítež 108	56	5
Třinec	Jubilejní Masarykova ZŠ a MŠ, Třinec, p.o	U Splavu 550	460	23
	ZŠ Petra Bezruče a MŠ Třinec, p.o.	Bezručova 418	282	12
	ZŠ Dany a Emila Zátokových, Třinec, p.o.	Jablunkovská 501	428	24
	ZŠ a MŠ, Třinec, Koperníkova 696, p.o.	Koperníkova 696	369	19
	ZŠ, Třinec, Slezská 773, p.o.	Slezská 773	670	32
	ZŠ a MŠ, Třinec, Kaštanová 412, p.o.	Kaštanová 412 *	91	6
	ZŠ a MŠ, Třinec, Míru 247, p.o.	Míru 247 *	40	3
		Nebory 165 *	38	3
		Osůvky 48 *	16	2
	ZŠ a MŠ, Třinec, Oldřichovice 275, p.o.	Oldřichovice 275 *	193	10
		Karpentná 91 *	21	2
	ZŠ a MŠ Gustawa Przeczka s polským jazykem vyučovacím, Třinec, Nádražní 10, p.o.	PZŠ Nádražní 10	214	15
		Oldřichovice 210 *	33	3
Církevní ZŠ a MŠ Třinec	Kaštanova 412	146	9	
SŠ, ZŠ a MŠ, Třinec, Jablunkovská 241, p.o.	Jablunkovská 241	61	10	
	Máchova 1134	9	1	
Vendryně	ZŠ Vendryně 236, okr. F-M	Vendryně 236	350	18
	Polská ZŠ - Polska Szkoła Podstawowa im. Wisławy Szymborskiej, Vendryně, p.o.	Vendryně 234	125	9

Zdroj: Odbor školství, kultury a tělovýchovy, MM Třince, vlastní zpracování

Pozn.: * malotřídní škola/odloučené pracoviště

Základní škola v obci Košařiska je jako celek považována za pětitřídní, z toho zahrnuje trojtřídní školu českou a dvojtřídní polskou. Obdobná situace je v Ropici, která disponuje čtyřtřídní českou a trojtřídní polskou školou. Základní školy v Komorní Lhotce a Smilovicích představují školy čtyřtřídní.

V Třinci jsou evidovány 4 příspěvkové organizace malotřídního charakteru. ZŠ a MŠ Kaštanová 412 je škola čtyřtřídní. ZŠ a MŠ Míru 247 má tři pracoviště. Jedno elokované pracoviště je jednotřídní a dvě jsou trojtřídní. ZŠ a MŠ Oldřichovice 275 provozuje činnost na dvou adresách, z toho jedno pracoviště je malotřídní pracoviště s dvěma třídami.



ZŠ a MŠ Gustawa Przewzka s polským jazykem vyučovacím je v tab. 10 evidována jako úplná škola, v tab. 12 je však rovněž zahrnuta do výčtu malotřídních škol, jelikož její dvě odloučená pracoviště jsou malotřídní – dvojtřídní a jednotřídní.

Tab. 11: Počet a struktura malotřídních základních škol v jednotlivých obcích SO ORP Třinec ve školním roce 2022/2023

Obec	Počet škol	Z toho (včetně rozdělení dle odloučených pracovišť)					
		jednotřídní	dvojtřídní	trojtřídní	čtyřtřídní	pětítřídní	vícetřídní
Bystřice	0	0	0	0	0	0	0
Hnojník	0	0	0	0	0	0	0
Komorní Lhotka	1	0	0	0	1	0	0
Košařska	1	0	1	1	0	0	0
Nýdek	0	0	0	0	0	0	0
Ropice	1	0	0	1	1	0	0
Řeka	0	0	0	0	0	0	0
Smilovice	1	0	0	0	1	0	0
Střítež	0	0	0	0	0	0	0
Třinec	4	1	2	2	1	0	0
Vělopolí	0	0	0	0	0	0	0
Vendryně	0	0	0	0	0	0	0
Celkem	8	1	3	4	4	0	0

Zdroj: Odbor školství, kultury a tělovýchovy, MM Třince, vlastní zpracování

Vývoj počtu žáků v běžných třídách základních škol

Co se týče vývoje počtu žáků v běžných třídách, na počátku sledovaného období, tedy ve školním roce 2013/2014, navštěvovalo běžné třídy základní školy celkem 4 666 žáků rozdělených do 238 tříd. V následném roce došlo k nárůstu o cca 2 %. Od tohoto školního roku kontinuálně narůstá počet žáků, přičemž ve školním roce 2022/2023 je evidováno 5 193 žáků v 292 třídách, což představuje i více než 11 % nárůst v porovnání s počátkem sledovaného období.

V okolních obcích stoupá počet žáků rychleji, nárůst je o cca 15 %, v jádrové městi pak pomaleji, počet žáků se navýšil o 10 %. U církevní základní školy je počet žáků kolísavý.

Tab. 12: Vývoj počtu žáků v běžných třídách v SO ORP Třinec

Zřizovatel	Třinec						Okolní obce		Celkem	
	obec		kraj		církev		obec			
Školní rok	počet žáků	počet tříd	počet žáků	počet tříd	počet žáků	počet tříd	počet žáků	počet tříd	počet žáků	počet tříd
2013/2014	2 589	123	0	0	176	9	1 901	106	4 666	238
2014/2015	2 618	126	0	0	181	9	1 960	110	4 759	245
2015/2016	2 618	129	0	0	175	9	1 986	109	4 779	247
2016/2017	2 688	130	0	0	168	9	2 001	110	4 875	249
2017/2018	2 760	133	0	0	164	9	2 025	111	4 949	253
2018/2019	2 814	135	0	0	165	9	2 056	115	5 035	259
2019/2020	2 861	145	0	0	156	9	2 099	120	5 116	274
2020/2021	2 843	149	0	0	155	9	2 181	124	5 179	282
2021/2022	2 761	147	0	0	156	9	2 198	128	5 115	284
2022/2023	2 855	154	0	0	146	9	2 192	129	5 193	292



Zdroj: Odbor školství, kultury a tělovýchovy, MM Třince, vlastní zpracování

V běžných třídách jsou individuálně integrováni žáci se zdravotním postižením. Počet integrovaných žáků na základních školách v regionu se během sledovaného období více než zdvojnásobil. Z původních 139 začleněných žáků ve školním roce 2013/2014 se navýšil na 251 žáků ve školním roce 2022/2023. Průměrně skoro polovina žáků trpí vývojovými poruchami učení. U 16 % žáků se setkáváme s vývojovými poruchami chování, u bezmála 20 % s vadami řeči. Skupina autistů spolu s mentálním postižením se rok od roku navyšuje. Zanedbatelné množství je evidovaných žáků se sluchovým, zrakovým nebo tělesným postižením.

Tab. 13: Žáci se zdravotním postižením individuálně integrováni v běžných třídách základních škol podle druhu zdravotního postižení

Druh postižení	2013/ 2014	2014/ 2015	2015/ 2016	2016/ 2017	2017/ 2018	2018/ 2019	2019/ 2020	2020/ 2021	2021/ 2022	2022/ 2023
Mentálně postižení	5	4	7	8	6	7	9	10	15	15
z toho středně těžce	0	0	0	0	0	0	0	0	0	0
z toho těžce	0	0	0	0	0	0	0	0	0	0
Sluchově postižení	2	2	4	4	3	3	3	3	3	3
z toho těžce	1	0	1	1	2	2	2	1	1	1
Zrakově postižení	2	1	0	1	1	1	2	3	4	5
z toho těžce	1	0	0	0	0	1	1	1	2	2
S vadami řeči	23	39	46	37	28	20	24	32	43	50
z toho těžce	0	5	2	X	0	0	1	2	3	2
Tělesně postižení	4	6	6	4	4	7	8	9	9	9
z toho těžce	0	0	0	0	0	0	1	1	0	0
S více vadami	3	2	0	1	23	13	18	9	6	5
z toho hluchoslepí	0	0	0	0	0	0	0	0	0	0
Vývojové poruchy učení	60	65	97	85	113	118	130	129	97	99
Vývojové poruchy chování	28	27	40	35	37	42	45	48	35	40
Autisté	12	13	19	23	13	20	16	18	21	25
Celkem	139	159	219	198	228	231	255	266	233	251

Zdroj: Odbor školství, kultury a tělovýchovy, MM Třince, vlastní zpracování

Vývoj počtu žáků ve speciálních třídách základních škol

Pro žáky se speciálními vzdělávacími potřebami jsou vyhrazeny speciální třídy. V zájmovém území bylo ve školním roce 2013/2014 k dispozici 16 tříd, které navštěvovalo 110 žáků. Během sledované časové řady došlo k poklesu téměř na polovinu. Ve školním roce 2022/2023 je evidováno 70 žáků v 11 třídách. Značný úbytek oproti předchozím létům je způsoben zaváděním inkluzivního vzdělávání, tzn. umísťováním žáků se speciálními vzdělávacími potřebami do běžných tříd.

Převážná většina tříd je zřízena na již zmiňované o SŠ, ZŠ a MŠ, Třinec, Jablunkovská 241, p.o., dříve fungovaly i dvě speciální třídy na ZŠ Dany a Emila Zátopkových v Třinci zřizované městem Třinec. Na církevní škole, ani na školách v ostatních obcích správního obvodu ORP Třinec se speciální třídy nevyskytují.

Z analýzy je patrný rozdíl počtu žáků na třídu vyplývající z vyhl. č. 27/2016 Sb. § 25 o vzdělávání žáků se speciálními vzdělávacími potřebami a žáků nadaných a vyhlášky č. 48/2005 ve znění vyhlášky č. 197/2016 Sb. o základním vzdělávání a některých náležitostech plnění povinné školní docházky.

Průměrný počet žáků na třídu ve speciální škole je nižší než na běžné základní škole.



Tab. 14: Vývoj počtu dětí ve speciálních třídách základních škol dle zřizovatele v SO ORP Třinec

Zřizovatel	Třinec						Okolní obce		Celkem	
	obec		kraj		církev		obec			
Školní rok	počet žáků	počet tříd	počet žáků	počet tříd	počet žáků	počet tříd	počet žáků	počet tříd	počet žáků	počet tříd
2013/2014	21	2	89	14	0	0	0	0	110	16
2014/2015	19	2	84	13	0	0	0	0	103	15
2015/2016	20	2	76	12	0	0	0	0	96	14
2016/2017	33	3	74	12	0	0	0	0	107	15
2017/2018	16	2	65	10	0	0	0	0	81	12
2018/2019	15	2	67	11	0	0	0	0	82	13
2019/2020	13	2	58	11	0	0	0	0	71	13
2020/2021	0	0	70	11	0	0	0	0	70	11
2021/2022	0	0	69	11	0	0	0	0	69	11
2022/2023	0	0	70	11	0	0	0	0	70	11

Zdroj: Odbor školství, kultury a tělovýchovy, MM Třince, vlastní zpracování

Speciální třídy základních škol nejvíce navštěvují mentálně postižené děti a žáci s diagnostikovanými více vadami. U těchto druhů postižení je evidován mírný pokles, který však souvisí se snižujícím se počtem žáků ve speciálních třídách. Třetí nejčastější znevýhodnění je autismus.

Tab. 15: Žáci ve speciálních třídách podle druhu zdravotního postižení

Druh postižení	2013/ 2014	2014/ 2015	2015/ 2016	2016/ 2017	2017/ 2018	2018/ 2019	2019/ 2020	2020/ 2021	2021/ 2022	2022/ 2023
Mentálně postižení	53	52	47	45	35	30	28	27	25	23
z toho středně těžce	9	9	8	6	7	7	6	6	9	9
z toho těžce	1	0	0	0	1	6	2	2	2	2
z toho hluboké postižení	0	0	0	0	0	0	0	1	0	0
Sluchově postižení	1	2	1	2	0	0	0	0	0	0
z toho těžce	0	1	1	2	0	0	0	0	0	0
Zrakově postižení	0	0	0	0	0	0	0	0	0	0
z toho těžce	0	0	0	0	0	0	0	0	0	0
S vadami řeči	20	16	18	27	9	9	8	0	0	0
z toho těžce	0	0	1	1	1	1	1	0	0	0
Tělesně postižení	0	0	0	1	1	0	0	0	0	0
z toho těžce	0	0	0	0	0	0	0	0	0	0
S více vadami	26	21	19	18	33	34	17	23	31	36
z toho hluchoslepí	0	0	0	0	0	0	0	0	0	0
Vývojové poruchy učení	0	0	0	0	0	1	0	0	0	0
Vývojové poruchy chování	0	1	0	0	2	1	2	0	0	0
Autisté	10	11	11	14	1	7	16	20	13	11
Celkem	110	103	96	107	81	82	71	70	69	70

Zdroj: Odbor školství, kultury a tělovýchovy, MM Třince, vlastní zpracování

Všem školám a školským zařízením ukládá školský zákon vytvářet předpoklady nejen pro vzdělávání dětí a žáků se speciálními vzdělávacími potřebami, ale i vzdělávání nadaných dětí a žáků. Hovoří o tom § 17–19 zákona 561/2004 Sb., školského zákona.



Z následující tabulky lze vyčíst, že počet mimořádně nadaných žáků v území SO ORP Třinec je zanedbatelný. Napříč desetiletou časovou řadou jsou evidováni max. 4 nadaní žáci v celém regionu.

Školy při vzdělávání mimořádně nadaných žáků nabízí různé způsoby výuky. Jedná se například o výuku podle individuálních vzdělávacích plánů měnících se dle potřeb žáka, zadávání náročnějších specifických samostatných úloh, zapojování do samostatných rozsáhlejších prací a projektů, pověřování vedením a řízením skupin při skupinové práci, vnitřní diferenciaci žáka v některých předmětech, účast ve výuce některých předmětů ve vyšších ročnících apod.

Tab. 16: Vývoj počtu nadaných žáků v obcích SO ORP Třinec

Obec	2013/ 2014	2014/ 2015	2015/ 2016	2016/ 2017	2017/ 2018	2018/ 2019	2019/ 2020	2020/ 2021	2021/ 2022	2022/ 2023
Bystřice	0	0	1	0	0	0	0	0	0	0
Hnojník	0	0	0	0	0	0	0	0	1	1
Komorní Lhotka	0	0	0	0	0	0	0	0	0	0
Košařiska	0	0	0	0	0	0	0	0	0	0
Nýdek	0	0	0	0	0	0	0	0	0	0
Ropice	0	0	0	0	0	0	0	0	0	0
Řeka	0	0	0	0	0	0	0	0	0	0
Smilovice	0	0	0	0	0	0	0	0	0	0
Střítež	0	0	0	0	0	0	0	0	0	0
Třinec	0	0	2	1	2	2	0	0	2	3
Vělopolí	0	0	0	0	0	0	0	0	0	0
Vendryně	0	0	0	1	0	1	1	0	0	0
Celkem	0	0	3	2	2	3	1	0	3	4

Zdroj: Odbor školství, kultury a tělovýchovy, MM Třince, vlastní zpracování

Polská menšina se na celkovém počtu obyvatel SO ORP Třinec podílí průměrně 8 %. V obcích s podílem polské národnosti přesahující 13 % fungují, vyjma Smilovic, školy s polským jazykem vyučovacím. Největší zastoupení obyvatel polské národnosti je v Bystřici, Vendryni a Třinci, kde jsou zřízeny polské školy. V Ropici a v obci Košařiska jsou evidovány polské třídy. Přestože v Hnojníku je menšina zastoupena necelými 9 %, v obci se nachází devítiletá polská škola. Hnojník představuje spádovou oblast okolních škol (Komorní Lhotka, Střítež, Smilovice,...). Z tohoto pohledu se již procentuální poměr národností mění. Jako ostatní je pak započítáno obyvatelstvo s mateřským jazykem německým, romským, ruským, ukrajinským, vietnamským, maďarským a jazykem anglickým.

Tab. 17: Národnostní složení obyvatel v obcích SO ORP Třinec dle výsledků SLDB 2021

Obec	Národnost				Počet obyvatel celkem	% polské národnosti
	česká	polská	slovenská	ostatní		
Bystřice	3 515	809	72	210	5 175	15,63
Hnojník	1126	127	28	82	1 439	8,83
Komorní Lhotka	1156	126	29	66	1 521	8,28
Košařiska	215	59	1	18	343	17,20
Nýdek	1 520	231	17	110	2 091	11,05
Ropice	1114	220	36	79	1 618	13,60
Řeka	436	38	10	31	543	7,00
Smilovice	590	95	14	53	852	11,15



Střítež	747	85	19	55	996	8,53
Třinec	25 064	2 764	652	2 388	33 782	8,18
Vendryně	2 881	737	48	16	4 383	16,81
Vělopolí	199	41	4	227	294	13,95
Celkem	38 563	5 332	930	3 335	53 037	10,05

Zdroj: SLDB 2021, vlastní zpracování

Tab. 18: Počet žáků ve školách a třídách s polským jazykem vyučovacím v obcích SO ORP Třinec ve školním roce 2022/2023 k 31.3.2023

Obec	Polská škola		Polská třída	
	počet tříd	počet žáků	počet tříd	počet žáků
Bystřice	12	181	0	0
Hnojník	9	154	0	0
Komorní Lhotka	0	0	0	0
Košařiska	0	0	2	12
Nýdek	0	0	0	0
Ropice	0	0	3	29
Řeka	0	0	0	0
Smilovice	0	0	0	0
Střítež	0	0	0	0
Třinec	18	247	0	0
Vendryně	9	126	0	0
Vělopolí	0	0	0	0

Zdroj: Odbor školství, kultury a tělovýchovy, MM Třince, vlastní zpracování

Přehled počtu pracovníků v MŠ i ZŠ

V úvodu je zapotřebí poznamenat, že tabulka vychází z údajů za 1. – 2. čtvrtletí 2023. Počet pracovníků je zpracován dle úvazků. Zaměřuje se na zaměstnance ve školství a to konkrétně na tyto pozice: pedagogy, nepedagogy, asistenty, vychovatele a psychology.

Tab. 19: Vývoj počtu pracovníků v MŠ i ZŠ

Obec	Název školy		Pedagogové	Nepedagogové	Asistenti	Vychovatelé	Psychologové
Bystřice	Základní škola a mateřská škola Bystřice 848, okr. Frýdek - Místek, příspěvková organizace	FO	65	36	5	6	0,5
		Přep.	64,53	36,31	5,1	5,68	0,5
Bystřice	Základní škola a mateřská škola Stanisława Hadyny s polským jazykem vyučovacím Bystřice 366, okr. Frýdek-Místek, příspěvková organizace	FO	33	8	3	3	0,5
		Přep.	33,02	7,7	3,27	2,89	0,5
Hnojník	Masarykova Základní škola a MŠ, Hnojník 120	FO	56	23	10	3	0
		Přep.	56,21	23,2	10,27	2,94	0
Hnojník	Základní škola a mateřská škola s polským jazykem vyučovacím Jana Kubisze, Szkoła Podstawowa i Przedszkole im. Jana Kubisza Hnojník 6, příspěvková organizace	FO	21	10	1	2	0
		Přep.	21,22	10,28	1	1,95	0
	ZŠ T.G.Masaryka a MŠ Komorní Lhotka 203,p.o.	FO	13	7	0,5	1,5	0



Komorní Lhotka		Přep.	13,38	7,18	0,5	1,55	0
Košařiska	Základní škola a Mateřská škola, Szkoła Podstawowa, Przedszkole Košařiska 70, příspěvková organizace	FO	13	5	1	2	0
		Přep.	12,97	5,38	1	1,8	0
Nýdek	Základní škola a mateřská škola Nýdek, příspěvková organizace	FO	20	10	0	2	0
		Přep.	19,59	10,15	0	1,75	0
Smilovice	Základní škola a Mateřská škola Smilovice 164, okres Frýdek-Místek, p.o.	FO	13	6	0,6	1,5	0
		Přep.	13,05	6,31	0,66	1,5	0
Střítež	Základní škola a Mateřská škola Střítež 108, okres Frýdek-Místek, příspěvková organizace	FO	13	7	1	2	0
		Přep.	13,24	7,3	0,5	1,74	0
Třinec	Jubilejní Masarykova základní škola a mateřská škola, U splavu 550, Třinec, příspěvková organizace	FO	65	22	9	6	0
		Přep.	64,93	22,03	8,88	5,69	0
Třinec	Základní škola Petra Bezruče a mateřská škola, Bezručova 418, Třinec, příspěvková organizace	FO	33	13	6	3	0,5
		Přep.	33,48	13,23	5,67	2,81	0,5
Třinec	ZŠ Dany a Emila Zátokových, Jablunkovská 501, Třinec, p.o.	FO	51	16	11	4	0
		Přep.	50,76	16,4	10,97	3,89	0
Třinec	Základní škola a mateřská škola Třinec, Koperníkova 696, příspěvková organizace	FO	50	21	7	4	0,5
		Přep.	50,16	20,71	6,95	4,48	0,5
Třinec	Základní škola, Třinec, Slezská 773, příspěvková organizace	FO	59	24	3	7	0
		Přep.	58,78	14,2	3,18	6,63	0
Třinec	Základní škola a mateřská škola Kaštanová 412, Třinec, příspěvková organizace	FO	27	15	4	3	0
		Přep.	26,85	15,28	4,41	3,48	0
Třinec	Základní škola a mateřská škola, Třinec, Míru 247, příspěvková organizace	FO	24	13	1	3	0
		Přep.	23,62	13,19	1,48	2,91	0
Třinec	Základní škola a mateřská škola, Třinec, Oldřichovice 275, příspěvková organizace	FO	25	11	1,5	7	0
		Přep.	25,23	10,93	1,5	7,14	0
Třinec	Základní škola a mateřská škola Gustawa Przcicka s polským jazykem vyučovacím, Třinec, Nádražní 10, příspěvková organizace	FO	45	18	2	5	0
		Přep.	45,29	17,61	2,18	4,94	0
Třinec	Mateřská škola, Třinec, Slezská 778, příspěvková organizace	FO	19	15	0	0	0
		Přep.	18,58	15,34	0	0	0
Třinec	Mateřská škola, Třinec, Nerudova 313, příspěvková organizace	FO	23	14	3	0	0
		Přep.	23,4	13,52	3	0	0
Třinec	Mateřská škola Čtyřlístek, Třinec, Oldřichovice 670, příspěvková organizace	FO	16	11	0	0	0
		Přep.	15,51	11,11	0	0	0
Ropice	Základní škola a Mateřská škola Ropice 146, příspěvková organizace	FO	21	9	3	2	0
		Přep.	20,64	9,15	3,45	2,25	0
Vendryně	Základní škola Vendryně 236, okres Frýdek-Místek	FO	32	13	4	3	0
		Přep.	32,44	12,95	3,5	3,38	0
Vendryně	Polská základní škola - Polska Szkoła Podstawowa im. W. Szymborskiej, Vendryně 234, příspěvková organizace	FO	15	4	2	1	0
		Přep.	15,45	3,99	1,5	1,25	0
Vendryně	Mateřská škola Vendryně č.1, okres Frýdek - Místek, příspěvková organizace	FO	9	6	1	0	0
		Přep.	8,84	5,71	1	0	0
Vendryně	Mateřská škola, przedszkole Vendryně č.1, okres Frýdek- Místek příspěvková organizace	FO	3	2	0	0	0
		Přep.	2,8	1,5	0	0	0



Vendryně	Mateřská škola - Przedszkole, Vendryně, Zaolší 615, okres Frýdek - Místek, příspěvková organizace	FO	4	3	0	0	0
		Přep.	3,88	2,58	0	0	0
Celkem:			768	342	80	71	2

Zdroj: Odbor školství, kultury a tělovýchovy, MM Třince, vlastní zpracování

2.4 Zájmové a neformální vzdělávání

U každé základní školy v SO ORP Třinec funguje školní družina. Většina družin má ranní i odpolední provoz. Ranní družiny bývají nejčastěji otevřeny od 6:30 do 7:30, odpolední od 11:30 do 16:00.

Tab. 20: Počet školních družin/klubů v obcích SO ORP Třinec ve školním roce 2022/2023 – uvedeno včetně počtu pracovišť k 31.10.2022

Obec	Zřizovatel		
	kraj	obec	církev
Bystřice	0	4	0
Hnojník	0	2	0
Komorní Lhotka	0	1	0
Košařiska	0	2	0
Nýdek	0	1	0
Ropice	0	1	0
Řeka	0	0	0
Smilovice	0	1	0
Střítež	0	1	0
Třinec	1	15	0
Vělopolí	0	0	0
Vendryně	0	2	0
Celkem	1	30	0

Zdroj: Odbor školství, kultury a tělovýchovy, MM Třince, vlastní zpracování

Mezi školními roky 2013/2014 a 2022/2023 se počet zapsaných účastníků navýšil o 13 %. Družiny navštěvují především žáci prvního stupně. V rámci družin děti mohou navštěvovat zájmové kroužky. Většinou to jsou sportovní, výtvarné či jazykové kroužky.

Tab. 21: Vývoj počtu oddělení a zapsaných účastníků ve školních družinách a ve školních klubech

Školní rok	Počet oddělení	Počet zapsaných účastníků		
		z 1. stupně	z 2. stupně	celkem
2013/2014	70	1 683	99	1 782
2014/2015	73	1 798	91	1 889
2015/2016	76	1 970	35	2 005
2016/2017	80	2 026	63	2 089
2017/2018	81	2 066	48	2 114
2018/2019	84	2 073	30	2 103
2019/2020	88	2 086	18	2 104
2020/2021	86	1 979	35	2 014
2021/2022	75	1 828	21	1 879



2022/2023	86	1 992	16	2 008
-----------	----	-------	----	-------

Zdroj: Odbor školství, kultury a tělovýchovy, MM Třince, vlastní zpracování

Děti a žáci mohou navštěvovat dvě základní umělecké školy. Moravskoslezský kraj je zřizovatelem Základní umělecké školy, Třinec, Třanovského 596, p. o., jež má pobočku v Bystřici. Soukromá základní umělecká škola TUTTI MUSIC, spol. s r.o. se sídlem v Třinci má elokované pracoviště v Bystřici a Vendryni. Školy nabízí výuku v oborech tanečních, výtvarných, literárně dramatických a hudebních.

Ve sledovaném regionu jsou provozovány dva domy dětí a mládeže, které se nachází v Třinci a Bystřici. Obě střediska volného času jsou zřizována obcí.

Třinecký dům dětí a mládeže nabízí kroužky z oblasti tělovýchovy, techniky, společenských a přírodních věd, estetiky a pěveckých sborů. Do zájmových útvarů se mohou hlásit i handicapované děti.

V DDM Bystřice je možné se zapsat na kroužek z hudební, výtvarné, sportovní, taneční či jazykové oblasti. Většina aktivit je provozována od října do června. Pracovníci středisek připravují kromě zájmových kroužků také jednorázové a pravidelné akce pro děti, mládež, rodiče i ostatní zájemce, které probíhají formou soutěží, turnajů, přednášek, výstav apod. Během prázdnin obě střediska pořádají příměstské a pobytové tábory, případně i soustředění.

Účastníci obou středisek se pravidelně zúčastňují různých soutěží, přičemž vynikajících výsledků dosahují především třinečtí lodní modeláři a bystřické břišní tanečnice a mažoretky.

Základní školy nejčastěji spolupracují s oběma domy dětí a mládeže, s místními sportovními kluby, s Městskou knihovnou Třinec a s Místní knihovnou Bystřice. Spolupráce probíhá prostřednictvím besed pro žáky, účasti na různých soutěžích, organizací tematických akcí (Den dětí, Den Země), organizací lyžařských, plaveckých a jazykových kurzů.

Následující tabulka obsahuje souhrn významných pravidelně konaných akcí pro děti, žáky a veřejnost.

Tab. 22: Významné akce

Organizace	Pořádané akce
DDM Třinec	Příměstské tábory
	Tábory a pobytové akce Karneval, Dětský den, Den Země, Prázdniny v Třinci, taneční a pěvecká vystoupení, Mikuláš, Akademie pro maminky, výstavy, soustředění, pobyty na horách, dětské supershow, workshopy
DDM Bystřice	Pobytové tábory
	Příměstské tábory
	Mini tábory
	Víkendové soustředění
	Letní taneční škola Den Země, Den dětí, Halloween, Rozloučení s létem, Maškarní karneval, Setkání s Mikulášem, pěvecké a výtvarné soutěže, kreativní dílny, sportovní turnaje a soutěže, výstava Vánoční inspirace, Jarní revue
Knihovna Třinec	Čtenářské kluby (zaměřené na popularizaci četby): Čteme (si), MRKni- máme rádi knížky
	Soutěž (zaměřeno na propagaci kvalitní literatury): Lovci perel
	Volnočasové akce: Noc s Andersenem, Pohádkový les, Večerníčky na živo, Den pro dětskou knihu

Zdroj: vlastní šetření

Město Třinec každým rokem pořádá „Prázdniny v 3nci“. Hlavní myšlenkou při zrodu této akce bylo smysluplné trávení volného času dětí ze sociálně slabých rodin. V současné době se aktivita dostala do povědomí také široké veřejnosti a pravidelně ji navštěvují děti nejen z Třince, ale i okolí.





Tato dvouměsíční akce je organizována ve spolupráci statutárního města Třince s mnoha nestátními neziskovými organizacemi pracujícími v oblasti práce s dětmi a mládeží jako např. Knihovna Třinec, p.o., DDM Třinec, p.o., Bunkr, o.p.s., Beskydy dětem, z.s., MajDay Team, z.s., Dětský klub Smajlík (Církev bratrská), Kvalifikační a personální agentura, o.p.s., Sanctus Albertus, z. s. (Římskokatolická církev), TJ Třinec a jiné. V dopoledních hodinách jsou pro děti připraveny hry, soutěže, kino, kreativní tvoření, sportovní či taneční program. Účast na všech akcích je zdarma.

2.5 Sociální situace

Sociální situace je velice obsáhlé téma, kterým se zabývá především komunitní plánování sociálních služeb. Níže je uveden přehled sociálních a návazných služeb, kde jsou cílovou skupinou děti do 15 let, případně i služby pro rodiny mající určitý dopad na děti.

Sociální a další služby zaměřené na děti, mládež a rodiče

Na území SO ORP Třinec nejsou evidovány žádné jesle, nejbližší instituce se nachází ve Frýdku-Místku vzdáleném přibližně 25 km. Jak již bylo zmíněno v analýze mateřských škol, mateřské školy v případě nenaplněných kapacit umožňují přijetí dětí mladších tří let. V regionu také funguje několik mateřských center poskytující péči o děti do tří let včetně dětských skupin. V rámci svých aktivit nabízí např. plavání, zpívání, cvičení či kreativní programy.

Na Třinecku je evidována řada sociálních služeb a návazných aktivit i pro rodiny, děti, mládež a osoby se zdravotním postižením nebo v obtížných životních situacích.

OSPOD – Oddělení sociálně právní ochrany dětí je zaměřeno např. na ochranu práv a zájmu dětí (při zanedbávání péče, rozvedech apod.) řešení výchovných problémů či zprostředkování náhradní rodinné péče. Oddělení zajišťuje rovněž nepřetržitou pohotovostní službu pro případ potřeby zabezpečení bezodkladného výkonu k ochraně dítěte.

Středisko výchovné péče (dále jen SVP) - na podzim 2023 zahajuje svou činnost v Třinci SVP, které pomáhá dětem a mládeži s poruchami chování a jejich rodičům zvládnout problémy ve škole i v rodině. Služba tohoto typu v regionu dlouhodobě scházela. Středisko působí hlavně preventivně.

Tab. 23: Sociální služby pro rodiny, děti, mládež a osoby se zdravotním postižením

Služba Poskytovatel	Druh sociální služby	Forma Služby	Popis služby
Azylový dům pro rodiče s dětmi <i>Centrum sociální pomoci Třinec, p.o.</i>	Azylový dům § 57	Pobytová	Pro matky s neopatřenými dětmi, těhotné ženy, výjimečně otcové a prarodiče v nepříznivé situaci spojené se ztrátou bydlení. Cílem je poskytnutí přechodného ubytování a podpora k překonání nepříznivé situace prostřednictvím rozvoje nezávislosti, samostatnosti a potřebných dovedností.
Denní stacionář Radost <i>Centrum sociální pomoci Třinec, p.o.</i>	Denní stacionář § 46	Ambulantní	10-50 let Pomoc osobám s mentálním a kombinovaným postižením vyžadující pravidelnou pomoc druhé osoby. Důraz na individuální potřeby uživatelů, podporu soběstačnosti, rozvoj schopností, dovedností a sociálního začleňování.
Denní stacionář Paprsek <i>Centrum sociální pomoci Třinec, p.o.</i>	Denní stacionář § 46	Ambulantní	1-18 let Pomoc dětem se zdravotním a kombinovaným postižením prostřednictvím odborného a individuálního přístupu. Podpora rozvoje a udržování dovedností potřebných pro soběstačnost, běžný život a všeobecný rozvoj.



Osobní asistence <i>Centrum sociální pomoci Třinec, p.o.</i>	Osobní asistence § 39	Terénní	1-50 let Pomoc lidem se sníženou soběstačností z důvodu zdravotního postižení při činnostech, které by dokázali dělat samostatně bez postižení. Pomoc poskytována v přirozeném prostředí s cílem vykonávat běžné činnosti srovnatelné s každodenním životem vrstevníků, např.: v průběhu plnění povinné školní docházky.
Streetwork v Třinci <i>Bunkr, o.p.s.</i>	Terénní programy § 69	Terénní	10-20 let Vyhledávání, podpora a motivace dětí a mládeže ohrožené riziky dospívání a nacházející se v nepříznivé životní situaci k aktivitě a samostatnosti.
NZDM Klub Bunkr <i>Bunkr, o.p.s.</i>	Nízkoprahová zařízení pro děti a mládež § 62	Ambulantní	11-20 let Podpora, odborná pomoc a poskytování informací dětem a mladistvým ohroženým sociálním vyloučením a pozitivní ovlivňování životního stylu a hodnot.
Sociální asistence Třinec <i>Slezská diakonie</i>	Sociálně aktivizační služby pro rodiny s dětmi § 65	Terénní/ambulantní	Pro rodiny s dětmi 0-18 let. Rodiny nacházející se v nepříznivých sociálních situacích, např.: zadluženost, ztráta zaměstnání, výchovné problémy dětí, hrozba soudního vystěhování, problémy s bydlením.
Lydie Český Těšín, raná péče <i>Slezská diakonie</i>	Raná péče § 54	Terénní/ambulantní	0-7 let Pro rodiny s dětmi s tělesným, mentálním nebo kombinovaným postižením či autismem nebo děti ohrožené v důsledku nepříznivé zdravotní situace. Odborní poradci dojíždějí do rodin.

Zdroj: Elektronický katalog sociálních služeb a návazných aktivit statutárního města Třince, MMT oddělení rozvoje sociálních služeb

Tab. 24: Návazné aktivity pro rodiny, děti a mládež, osoby se zdravotním postižením

Poskytovatel	Služba	Popis služby
Pedagogicko-psychologická poradna Frýdek – Místek, pobočka Třinec	Ambulantní	Péče o děti od 3 let, diagnostika poruch, mentálního vývoje, šetření školních zralostí, následná péče o děti se speciálními poruchami učení a chování, terapie, kariérní poradenství.
Středisko výchovné péče	Ambulantní	Zajišťuje preventivně-výchovnou péči pro děti, žáky a studenty s rizikem vzniku a vývoje poruch chování, přičemž poskytuje své služby a pomoc také rodičům (zákonným zástupcům) nebo škole
Knihovna Třinec, p.o. – oddělení pro děti	Ambulantní	Klub pro rodiny – společné čtení, hraní, soutěžení, tvořivé minidílničky, seznámení s knižními novinkami.
Bunkr, o.p.s. Komunitní centrum Borek	Ambulantní	Komplex aktivit pro různé věkové skupiny – příprava předškoláků 4-6 let, kroužky a doučování 6-12 let, klub pro mladé ve věku 12-18 let, mateřské centrum pro rodiče a jejich děti v předškolním věku, akce pro celé rodiny.
Centrum pro rodinu Sluníčko, z.s.	Ambulantní	Pomoc rodinám v rozvodu/rozchodu, následně zajišťují další služby – mediace, terapie (podpora jednotlivých členů rodiny, včetně dítěte), psychologické poradenství. Cílová skupina: děti, mládež, rodina.
ADRA	Terénní	Realizují dobrovolnické programy, včetně dobrovolníků v domácnosti. Dále pak charitativní obchůdek, veřejností darované věci třídí a nabízí za symbolickou cenu lidem v nelehké životní situaci. Z výtěžku financují dobrovolnické programy v Třinci. Cílová skupina: <ul style="list-style-type: none"> děti, mládež, rodina osoby ohrožené a osoby v krizi osoby se zdravotním postižením senioři.
Dětská skupina Pampeliška, centrum	Ambulantní	Děti od 1 roku do doby zahájení školní docházky Posláním je umožnit rodičům v případě zájmu dřívější návrat do zaměstnání. Poskytují péči i dětem se specifickými potřebami. V rámci



sociální pomoci Třinec, p.o.		služby nabízejí odborné psychologické poradenství, logopedickou, tyflopeditickou, rehabilitační péči a předškolní přípravu.
Dětská skupina Mateří Doušky Edlit Human o.p.s.	Ambulantní	Děti od 1 roku V péči o děti předškolního věku klade o.p.s. důraz zejména na individuální a respektující přístup k dětem. Dětská skupina je otevřena 5 dní v týdnu na minimálně 6 hodin denně, dle potřeb a požadavků rodičů.
Dětská skupina Sovičky	Ambulantní	Děti od 1 roku do 5ti let Jedná se o unikátní typ dětské skupinky, kde je každý den speciální, a to nejen v každodenním plavání, ale i různorodým pestrým programem. Celková kapacita je 12 dětí.
Dětská skupina Centrum Batole	Ambulantní	Děti od 1 roku do 6 let Centrum Batole je dětská skupina rodinného typu. Nabízí celodenní provoz dle potřeby rodičů v klidném a příjemném prostředí v okrajové části města Třince. Činnost centra je zajištěna celoročně. Provoz v době státních svátků je možné domluvit individuálně. Nabízí také možnost večerního, nočního a víkendové hlídání.
Rodinné centrum Rosteme spolu, z.s.	Ambulantní	Děti od 6 týdnů věku Mezi hlavní aktivity patří pořádání kurzů s prvky montessori, či cvičení rodičů s dětmi. Ve všech kurzech jsou využity hry, básničky, říkadla, písničky.
Kapa, o.p.s.	Ambulantní	Nezisková společnost KaPA nabízí pomoc nezaměstnaným osobám při hledání práce a řadu dalších bezplatných služeb pro osoby znevýhodněné, hendikepované nebo sociálně vyloučené. Cílová skupina: <ul style="list-style-type: none"> • děti, mládež, rodina • osoby ohrožené a osoby v krizi • osoby se zdravotním postižením.

Zdroj: Elektronický katalog sociálních služeb a návazných aktivit statutárního města Třince, MMT oddělení rozvoje sociálních služeb



3. Metaanalýza existujících strategických záměrů a dokumentů v území pro oblast vzdělávání

3.1 Hlavní zjištění

K analýze strategických dokumentů s vlivem na rozvoj území Třinecka bylo zmapováno celkem 14 strategických dokumentů, z toho 4 národní úrovně, 4 regionální úrovně a místní úrovně.

Hlavní zjištění ze zmapování strategických a programových dokumentů

Převaha „tvrdého“ zacílení investic na místní úrovni vyplývající z role nositele strategie - zřizovatele. Zatímco na místní úrovni převažují investice a zacílení infrastrukturního charakteru (rekonstrukce, modernizace, dostavba, vybavenost učeben apod.), s vyšší úrovní dokumentu se zvyšuje důraz na podporu rozvoje měkkých kompetencí a požadavky na spolupráci více aktérů ve vzdělávacím systému, komunikaci zřizovatelů, učitelů, rodin a zaměstnavatelů a na systémová opatření vyžadující spolupráci více partnerů a náročnější systémový přístup na finance a kapacity.

Zřejmá je primární orientace strategických dokumentů na místní úrovni na „tvrdé“ investice do škol ve vlastnictví místní samosprávy. Vyplývá to z postavení místních samospráv jako zřizovatelů mateřských a základních škol a přijetí jejich role za investice do majetku, naopak nepřijetí role jako součásti systému pro zkvalitňování samotné výuky, což může zřizovatel nejvíce ovlivnit výběrem kvalitního manažera do role ředitele školy a monitoringem spokojenosti cílových skupin škol. Na úrovni kraje investice primárně směřují ke zvýšení zaměstnanosti a zaměstnatelnosti a do kvality individuální výuky a do zlepšení kompetencí a podmínek ve výuce na straně měkkých faktorů – lidských zdrojů od prevence přes kvalitu vzdělávání a spolupráci až po kariérové poradenství.

Na národní úrovni jsou koncepce silně orientované na posílení kvality pro každého jednotlivce ve vzdělávacím systému systémově od úrovně zřizovatelů, přes ředitele škol a učitele, až po žáky a studenty a jejich rodiče.

23

Rozdílná úroveň zpracování a podrobnost dokumentů – od podrobných popisů po strohé akční plány. Strategické dokumenty jakékoliv úrovně nelze brát jako přenositelnou učebnici pro samouky, která se umí sama interpretovat bez potřeby ptát se na vysvětlení konkrétních návrhů cílů a opatření – ne vždy je jasné, co má být podporováno (příliš obecný popis), proč má být podporováno (od národní k místní úrovni klesá integrita dokumentu, ne vždy je jasně provázán návrh cílů se zjištěním v analytické části) a jaká je vazba na předškolní a základní vzdělávání (obecné deklarace, nejasné cíle).

Nositel strategie - obec nebo město klade primární důraz na každoroční schvalování akčního plánu navázaného na rozpočet – odtud někdy místo cílů a opatření konkrétní projekty – strategie tedy vzniká spíše jako suma projektových záměrů než jako plán cesty za dlouhodobý mi cíli, kde se můžou projekty generovat v průběhu v závislosti na přístupu k realizaci.

Významný průnik s navrhovanými opatřeními Pokynů MAP

Ve většině případů, kde se strategie dotýká oblasti vzdělávání, dochází k průniku s navrhovanými opatřeními dle Pokynů ke zpracování MAP.

Hlavní priority/okruhy témat strategických dokumentů v území MAP Třinecka

Ze zacílení strategických dokumentů na základě zmapování strategických a specifických cílů vyplynulo po seskupení následujících pět oblastí, či priorit v území MAP Třinecko:

1. Zvyšování znalostí, kompetencí a dovedností a pohody žáků:
 - a. anglický jazyk,
 - b. kompetence – měkké, přenositelné,





- c. podnikavost,
 - d. technické a řemeslné obory,
 - e. zdravý životní styl,
 - f. kariérové poradenství.
2. Včasné řešení potíží dětí se začleněním, učením a docházkou:
 - a. včasná diagnostika a prevence,
 - b. předškolní vzdělávání dětí ohrožených sociálním vyloučením,
 - c. inkluzivní vzdělávání.
 3. Zlepšování podmínek pro učitele a zvyšování úrovně učitelů:
 - a. podmínky pro učení a pro učitele,
 - b. vzdělávání pedagogů.
 4. Optimalizovaná infrastruktura a lepší vybavenost škol:
 - a. optimalizace počtu a kapacit MŠ a ZŠ,
 - b. rozvoj materiálně-technického zázemí škol, včetně bezbariérového přístupu.
 5. Dobré podmínky pro spolupráci škol, zřizovatele, rodičů, zaměstnavatelů apod.:
 - a. posilovat spolupráci mezi rodinou a školním prostředím,
 - b. zlepšit koordinaci aktivit zaměřených na růst zaměstnanosti.

3.2 Koncepční a strategické dokumenty na národní úrovni

REGIONÁLNÍ ROZVOJ

Strategie
regionálního
rozvoje ČR
2021+ (SRR
21+)

PROVÁZANOST NA CÍLE MŠ / ZŠ A MAP

Strategický cíl 3: Hospodářsky stabilizovaná regionální centra představují snadno dostupná centra kultury, zaměstnanosti a obslužnosti příslušných funkčních regionů, jejich venkovské zázemí je na regionální centra dobře dopravně napojeno, disponuje dostatečnou sítí služeb a jsou v něm uplatňována inovativní řešení

Specifický cíl 3.3: Zlepšit dostupnost služeb v regionálních centrech i v jejich venkovském zázemí s důrazem na kulturní dědictví, péči o památky a místní specifika a reagovat na problémy spojené se stárnutím a existencí či vznikem sociálně vyloučených lokalit.

Typové opatření (30): Obnovit a modernizovat infrastrukturu a vybavenost škol a školských zařízení v regionálních centrech a jejich zázemí a zajistit služby péče o děti.

Opatření se zaměřuje na obnovu a modernizaci budov mateřských, základních a středních škol a zajištění obnovy a modernizace vybavení tříd (specificky např. odborných učeben atd.) a dostupnosti pomůcek ve školách a školských zařízeních na všech stupních vzdělávání. Budování a obnova infrastruktury i vybavenosti veřejných knihoven jako informačních, vzdělávacích, kulturních a komunitních center. Zajištění dostupných mikrojeslí a dětských skupin.

Příležitosti nebo problémy, na které strategie reaguje:

2 PROBLÉMOVÁ ANALÝZA

B. Kvalita života, občanská společnost

V kontextu dílčích indikátorů v oblasti regionálního školství – zahrnujících například mezinárodní šetření výsledků vzdělávání PISA, TIMMS, popř. národní testování realizované Českou školní inspekcí, výsledky jednotných přijímacích zkoušek na střední školy, výsledky žáků ve společné části maturitní zkoušky, podíl tzv. předčasných odchodů ze vzdělávání, zaměstnanost a nezaměstnanost absolventů středního stupně vzdělávání, podíl dětí účastnících se předškolního vzdělávání, vybavenosti škol atd. – lze v posledních letech pozorovat nárůst





Dlouhodobý záměr vzdělávání a rozvoje vzdělávací soustavy České republiky na období 2019–2023

regionálních disparit mezi vybranými skupinami regionů. Regionální rozdíly v regionálním školství se také ukazují v personálních zdrojích (učitelé a další pracovníci). ⇒ Karlovarský, Ústecký a Moravskoslezský kraj vykazující u dílčích indikátorů v oblasti regionálního školství stagnaci či zhoršující trend ve srovnání s ostatními regiony.

Vazba na cíl MAP 1.1 – Zajistit kvalitní materiálně technické zázemí

Dlouhodobý záměr vzdělávání a rozvoje vzdělávací soustavy České republiky na období 2019–2023 je zpracován v souladu s ustanovením § 9 odst. 1 zákona č. 561/2004 Sb., o předškolním, základním, středním, vyšším odborném a jiném vzdělávání (školský zákon), 1 ve znění pozdějších předpisů. Obsahové členění odpovídá požadavkům vyhlášky č. 15/2005 Sb., kterou se stanoví náležitosti dlouhodobých záměrů a výročních zpráv, ve znění pozdějších předpisů.

Klíčovou roli při přípravě Dlouhodobého záměru 2019–2023 plnil zastřešující materiál obsahující základní rámec vzdělávací politiky ČR, Strategie vzdělávací politiky České republiky do roku 2020 (dále jen „Strategie 2020“)², v níž jsou vytyčeny tři základní cíle, a to: snižovat nerovnosti ve vzdělávání, podporovat kvalitní výuku a učitele jako její klíčový předpoklad, odpovědně a efektivně řídit vzdělávací systém.

Strategie rozvoje regionálního školství:

1. Předškolní vzdělávání - Zvyšovat podíl dětí zapojených v povinném předškolním vzdělávání; Zkvalitňovat předškolní vzdělávání a eliminovat odklady povinné školní docházky; Zasadovat se o maximální rozvoj potenciálu všech dětí včetně rozvoje jejich tvořivosti.
2. Základní vzdělávání - Revidovat kurikulum základního vzdělávání a zvýšit kvalitu vzdělávání, zejména na 2. stupni základního vzdělávání; Omezovat vnější diferenciaci a podporovat desegregaci v základním vzdělávání; Odstraňovat v maximální možné míře disparity v průběhu a podmínkách vzdělávání žáků na základním stupni vzdělávání napříč regiony se zaměřením na oblasti s přítomností sociálně vyloučených lokalit.
3. Rovné příležitosti ve vzdělávání - Podporovat rovnost v přístupu ke vzdělávání na všech úrovních škol, která umožní každému dítěti, žákovi a studentovi plně rozvinout své schopnosti ve společnosti svých vrstevníků.

Vazba na cíl MAP 1.1 – Zajistit kvalitní materiálně technické zázemí

Strategie sociálního začleňování 2021–2030

Strategie sociálního začleňování 2021–2030 (dále jen „Strategie“) je národní dokument zastřešující v rámci území České republiky (dále jen „ČR“) hlavní oblasti významné pro sociální začleňování osob sociálně vyloučených a sociálním vyloučením ohrožených; materiál pokrývá také oblasti boje s chudobou a sociálním vyloučením a stanovuje prioritní témata sociálního začleňování a jeho financování ze zdrojů ČR i Evropské Unie (dále jen „EU“).



KONCEPCE VZDĚLÁVÁNÍ

Strategie
vzdělávací
politiky České
republiky do
roku 2030+

PROVÁZANOST NA CÍLE STRATEGIE 2030

Strategie vzdělávací politiky České republiky do roku 2030+ (Strategie 2030+) je dokument navazující na Strategii vzdělávací politiky ČR do roku 2020. Strategie 2030+ je dokumentem, který má obecnou, zastřešující povahu a popisuje Priority v oblasti regionálního školství, zájmového a neformálního vzdělávání a celoživotního učení. Má dva hlavní strategické cíle, které se zaměřují na proměnu obsahu vzdělávání a na snižování sociálních nerovností ve vzdělávání.

Strategický cíl 1: Zaměřit vzdělávání více na získávání kompetencí potřebných pro aktivní občanský, profesní i osobní život

- potřeba inovovat obsah a způsob vzdělávání na všech jeho stupních
- podpora dosažení vyšší úrovně klíčových kompetencí a gramotností všech dětí i dospělých
- zavádění nových a inovativních metod ve vzdělávání ve všech typech škol i mimoškolních zařízení
- podpora učitelům a pedagogickým leadrům jako klíčovými aktéry proměny vzdělávání

Strategický cíl 2: Snižit nerovnosti v přístupu ke kvalitnímu vzdělávání a umožnit maximální rozvoj potenciálu dětí, žáků a studentů

- vzdělávací systém poskytne spravedlivé šance na přístup ke kvalitnímu vzdělání všem žákům
- podpora individualizace výuky
- posílení kompetencí učitelů v inovativních formách a metodách práce

Vazba na cíl MAP 1.2 – Zavést inkluzivní vzdělávání

Vazba na cíl MAP 1.3 – Podporovat alternativní metody výuky

Vazba na cíl MAP 2.1 – Rozvíjet praktické dovednosti

Vazba na cíl MAP 3.1 – Zlepšit koncepční vzdělávání

pedagogů Vazba na cíl MAP 3.2 – Posílit personální kapacity

3.3 Koncepční a strategické dokumenty na regionální úrovni

MORAVSKO- SLEZSKÝ KRAJ

Dlouhodobý
záměr vzdělávání
a rozvoje
vzdělávací
soustavy
Moravskoslezské
ho kraje 2020 -
2024

PROVÁZANOST NA CÍLE MŠ/ZŠ A MAP

Dlouhodobý záměr vzdělávání a rozvoje vzdělávací soustavy Moravskoslezského kraje 2020 je důležitým střednědobým strategickým dokumentem kraje v oblasti vzdělávání pro následující období - do roku 2024, a zároveň rámcem pro tvorbu Krajského akčního plánu rozvoje vzdělávání v Moravskoslezském kraji.

Prioritní směr 1 Zvyšování kvality vzdělávání - Moravskoslezský kraj dlouhodobě usiluje o zvyšování kvality vzdělávání a také v dalším období bude zvyšování kvality podmínek a procesu vzdělávání v širokém spektru vzdělávacích oblastí jasnou prioritou. Důraz bude kladen především na rozvoj potenciálu každého dítěte, žáka a studenta, rozvoj čtenářské a matematické gramotnosti, podporu polytechnického vzdělávání ve snaze motivovat žáky a popularizovat u nich





Strategie
rozvoje
Moravsko-
slezského
kraje 2019
- 2027

přírodovědné, technické a environmentální vzdělávání, i nadále bude cílem rozvíjet kariérové poradenství na školách a snahou maximalizovat soulad oborové nabídky s potřebami trhu práce.

Prioritní směr 3 Rozvoj dovedností pro 21. století - Budoucí absolventi škol budou vstupovat na trh práce ovlivněný změnami v rámci Průmyslu 4.0. Aby v průběhu svého profesního života našli odpovídající uplatnění, musí disponovat příslušnými kompetencemi. V rámci tohoto prioritního směru se proto zaměříme na další rozvoj jazykových kompetencí, podporu rozvoje digitálních kompetencí, podnikavosti, měkkých kompetencí a jedním z cílů bude rovněž systematická podpora prevence rizikových forem chování dětí a mládeže.

Prioritní tematická oblast 2 Vzdělanější a zaměstnanější kraj

SC 2.1 Moderní vzdělávání a kompetence pro život.

Opatření, typové aktivity:

- podporovat odborné vzdělávání
- Podporovat a rozvíjet spolupráci zaměstnavatelů a škol
- Podporovat polytechnické vzdělávání všech věkových skupin
- Podporovat výuku cizích jazyků, zejména angličtiny, podporovat rozvoj digitálních a matematických dovedností
- Podporovat rozvoj měkkých kompetencí a dovedností všech věkových skupin
- Snížit administrativní zátěž škol a učitelů, zvýšit kapacity pro rozvojové aktivity ve vzdělávání

Příležitosti nebo problémy, na které strategie reaguje:

K nejčastěji jmenovaným nedostatkům u zaměstnanců i absolventů patří jejich špatná jazyková vybavenost (především nejpotřebnější angličtina), provázanost mezi vzděláváním a trhem práce je nedostatečná. Mezinárodní testy PISA ukazují, že ve srovnání 15letých žáků v zemích Organizace pro hospodářský rozvoj a spolupráci (OECD) má Česká republika průměrné výsledky v oblasti matematiky a přírodních věd a podprůměrná je v čtenářské gramotnosti.

Provázanost na cíle, nepřímá:

SC 2.3 Kariérové poradenství

Opatření, typové aktivity:

- Zvyšovat dostupnost služeb kariérového poradenství pro všechny cílové skupiny
- Rozvíjet systém podpory kariérového poradenství s vazbou na stávající aktivity

Příležitosti nebo problémy, na které strategie reaguje:

Školy a univerzity většinou nedisponují dostatkem kariérních a profesních poradců a odborníků, kteří by žákům a studentům pomohli s kvalifikovaným výběrem povolání podloženým hlubší znalostí regionálního trhu práce, nebo odborným poradenstvím v oblasti podnikání. Nedostatečná práce s talenty. Rozvoj talentů od předškolního věku představuje významnou příležitost pro využití lidského potenciálu v regionu.

Vazba na cíl MAP 2.1 – Rozvíjet praktické dovednosti

Vazba na cíl MAP 2.2 – Sladit potřeby zaměstnavatelů s přípravou dětí a žáků



<p>Strategie a integrovaný akční program ke zvýšení zaměstnanosti a lepšímu vzdělávání v Moravsko-slezském kraji na roky 2015 – 2023</p>	<p><u>Klíčové oblasti změn:</u></p> <p>A. Lepší nabídka lidí v počtu i kvalitě pro technické a řemeslné obory. B. Všestranné posilování podnikavosti obyvatel a odborná asistence při zakládání a rozvoji jejich malých a středních firem. C. Dynamický rozvoj přenositelných kompetencí klíčových pro uplatnění obyvatel kraje na současném i budoucím trhu práce.</p> <p>Příležitosti nebo problémy, na které strategie reaguje:</p> <ol style="list-style-type: none"> 1. Nedostatek kvalitních absolventů středních a vysokých škol v technických a řemeslných oborech. <ul style="list-style-type: none"> - Malý zájem o technické vzdělávání mezi mladými lidmi 2. Malá podnikavost a přetrvávající zaměstnanecká mentalita lidí žijících v Ostravské aglomeraci. <ul style="list-style-type: none"> - Nedostatečné vzdělávání v podnikatelských dovednostech a znalostech na všech stupních počátečního vzdělávání - Nedostatek obecných kompetencí, dovedností a znalostí, které jsou předpokladem k podnikání <p>Vazba na cíl MAP 2.1 – Rozvíjet praktické dovednosti Vazba na cíl MAP 2.2 – Sladit potřeby zaměstnavatelů s přípravou dětí a žáků</p>
--	--

**OSTRAVSKÁ
AGLOMERACE**

PROVÁZANOST NA CÍLE MŠ/ZŠ A MAP

<p>Strategie ostravské metropolitní oblasti 2021 - 2027</p>	<p><u>SC 1.1 Zvýšit uplatnitelnost obyvatel na trhu práce</u> Vytvoření podmínek pro kvalitní přípravu na zaměstnání v technických, řemeslných a přírodovědných oborech a rozvoj klíčových přenositelných kompetencí pro uplatnění na trhu práce Zvýšení kvality vzdělávání a kompetencí budoucích i současných pedagogických pracovníků, podpora technického vzdělávání jazykové dovednosti, kompetence k digitálním technologiím, práce s talenty</p>
---	---

3.4 Koncepční a strategické dokumenty na místní úrovni

STONÁVKA

PROVÁZANOST NA CÍLE MŠ/ZŠ A MAP

<p>Strategický plán mikroregionu obcí povodí Stonávky</p>	<p><u>S 2 Rozvoj sociální infrastruktury</u> S.2.1.1 Rekonstrukce a vybavení objektu školských a vzdělávacích zařízení S.2.4.1 Úpravy prostor umožňující bezbariérový přístup</p> <p>Příležitosti nebo problémy, na které strategie reaguje: Negativní demografická struktura (především věková a vzdělanostní) a dynamika. Pomalejší postup zavádění moderních komunikačních a informačních technologií a málo rozvinuté a málo využívané služby celoživotního vzdělávání a poradenství. Současné vysoké nároky kladené na vzdělávání vytvářejí tlak na další zdokonalování podmínek vzdělávacího procesu. Efektivní výukový proces vyžaduje odpovídající technické zázemí a vybavení.</p> <p>Vazba na cíl MAP 1.1 - Zajistit kvalitní materiálně technické zázemí</p>
---	---





JABLUNKOVSKO

Strategie komunitně vedeného místního rozvoje MAS Jablunkovsko 2021 - 2027

PROVÁZANOST NA CÍLE MŠ/ZŠ A MAP

SC 1 - Spokojení a aktivní občané regionu Jablunkovska
zkvalitňování podmínek pro život obyvatel, služeb pro občany, školství, kultury, zázemí a podmínek pro komunitní život.

SC 1.2 Zkvalitnění podmínek pro vzdělávání a celoživotní učení

SC 2 - Efektivní a moderní region Jablunkovska:
zvýšování konkurenceschopnosti a udržitelnosti lokální ekonomiky s využitím inovativních přístupů a spolupráce v oblastech výzkumu, školství

SC 3 - Kvalitně vybavené a zdravé Jablunkovsko
zlepšování životního prostředí, adaptace na změny klimatu a zlepšování vybavenosti regionu v oblastech dopravy, informačních a komunikačních technologií

Prioritní potřeby: Zlepšit vybavenost škol, mateřských škol a zařízení neformálního vzdělávání, modernizovat jak odborné učebny (mobilní, reagující na metody distanční výuky), tak kmenové učebny menších škol Zajistit kvalitní vzdělávání dětí, pedagogů i nepedagogických pracovníků reagující na nové trendy a nadcházející změny průmyslu, trhu práce Zajistit dostatečné a moderní prostory pro neformální a další vzdělávání přímo ve školách nebo v dalších zařízeních Vzdělávání pedagogů a nepedagogických pracovníků Pokračování ve spolupráci regionu formou MAP nebo jiným nástrojem. Vzdělání lidé budou mít větší pracovní příležitosti a tím větší šanci na spokojený život. Nebudou odcházet z území MAS Jablunkovsko a zvýší se atraktivita území. Naplněním dojde k zvýšení celkové kvality výuky a zlepšení zázemí ve školských zařízeních (nové vybavení, nové formy výuky apod.). Kvalitní školství, reagující na potřeby regionu a trhu práce je základem pro zlepšování podmínek pro život obyvatel na Jablunkovsku. Vhodné výukové programy propojené s praxí je základem jak udržet mladé a vzdělané osoby v regionu.

Vazba na cíl MAP 1.1 – Zajistit kvalitní materiálně technické zázemí

POBESKYDÍ

Strategie komunitně vedeného místního rozvoje Pobeskydí do roku 2022

PROVÁZANOST NA CÍLE MŠ/ZŠ A MAP

Priorita 2.2: Školství a venkovské školy. Specifický cíl: Přiblížit vzdělávání, školy a s nimi spolupracující organizace životu venkovských společenství

Opatření 2.2.1: Rozvoj klíčových kompetencí Opatření 2.2.2: Inkluzivní vzdělávání
Opatření 2.2.3: Komunitní role škol
Opatření 2.2.4: Vzdělávací infrastruktura



Priorita 2.3: Chuť bavit se a poznávat. Specifický cíl: Rozšířit a zkvalitnit nabídku volnočasových a vzdělávacích aktivit pro veřejnost

Opatření 2.3.1: Kvalitní trávení volného času dětí a mládeže

Opatření 2.3.1: Aktivní stárnutí

Opatření 2.3.3: Pospolitost a lokální identita

Opatření 2.3.4: Vzdělávání pro veřejnost

Příležitosti nebo problémy, na které strategie reaguje:

Chybí pracovní příležitosti pro kvalifikované specializované pracovní síly, což může vést až k emigraci mladých, kvalifikovaných a jinak perspektivních obyvatel do měst, zejména z periferních obcí, nebo pro osoby se znevýhodněním (osoby se zdravotním postižením, osoby předdůchodového věku, dlouhodobě nezaměstnaní, osoby pečující o závislé osoby, matky po rodičovské dovolené apod.). Místní aktéři si uvědomují nevyužitý potenciál těchto osob a důrazně akcentují potřebu vytvářet podmínky pro jejich uplatnění v místním hospodářství (vč. Využívání moderních trendů v sociálním podnikání). Přetrvává nedostatek kvalifikovaných a motivovaných pracovních sil (zaměstnanců i podnikatelů) pro rozvoj hospodářství v odvětvích s vyšší přidanou hodnotou. Místní aktéři spatřují příčiny zejména ve struktuře poptávky a nabídky vzdělávání (středoškolského i dalšího), v kvalitě a orientaci základního vzdělávání, chybějících motivačních aktivitách a poradenství i ve výchově a vzorech v rodině. Mnozí místní obyvatelé, zejména s nižším vzděláním či vyššího věku, nejsou dostatečně připraveni na „pasti“ moderního světa. Toto může vést k jejich sociálnímu vyloučení či k nárůstu sociopatogenních jevů (zadluženosti, závislosti, krádeže apod.). Je potřeba hledat vhodné způsoby, jak těmto negativním jevům zabránit či je zmírnit. Možností je např. zvýšení dostupnosti poradenství, vzdělávání, sociálních služeb a služeb pro rodinu a další preventivní opatření a posilování úlohy rodiny jako tradičního prvku společnosti.

Vazba na cíl MAP 1.1 – Zajistit kvalitní materiálně technické zázemí

Vazba na cíl MAP 1.2 – Zavést inkluzivní vzdělávání

Vazba na cíl MAP 2.1 – Rozvíjet praktické dovednosti

Vazba na cíl MAP 2.2 – Sladit potřeby zaměstnavatelů s přípravou dětí a žáků

NÝDEK

PROVÁZANOST NA CÍLE MŠ/ZŠ A MAP

Strategický plán rozvoje obce Nýdek pro období 2023 - 2030

Cíl: Udržitelný rozvoj školství v obci

SC 1 Průběžná modernizace vybavení školy, výstavba tělocvičny, rozvoj odborných učeben

SC 2 Rekonstrukce a údržba školního hřiště

SC 3 výstavba školních dílen

SC 4 rekonstrukce zdroje a rozvodů topení a zdravotnických, zřízení alternativních zdrojů energie zřízení venkovní učebny a venkovního areálu pro družinu

SC 5 Výstavba nového areálu MŠ

SC 6 Modernizace a zajištění provozu jídelny

Příležitosti nebo problémy, na které strategie reaguje:

Není uvedeno

Vazba na cíl MAP 1.1 - Zajistit kvalitní materiálně technické zázemí





TŘINEC

Strategický plán města Třince pro období 2014-2020 (aktualizace 2022)

PROVÁZANOST NA CÍLE MŠ/ZŠ A MAP

Priorita S1 Rozvoj materiálně – technického zázemí škol

Priorita S2 Zlepšení klimatu na školách

Priorita S3 Zvyšování konkurenceschopnosti a kompetencí žáků, studentů a učňů

Příležitosti nebo problémy, na které strategie reaguje:

- Prohlubující se patologické jevy na školách
- Špatný technický stav některých objektů a ploch a nedostatek prostředků na náročnější investice
- Nedostatečně rozvinutá komunikace části rodičů se školami
- Nedostatečně rozvinutá spolupráce rodičů, škol a dalších institucí při volbě povolání
- Chybějící kapacity specialistů
- Nedostatečně rozvinutá komunikace institucí sociální péče a sociálního zabezpečení se školami
- Nedostatečně rozvinutý systém hodnocení škol a učitelů
- Zhoršující se manuální a motorické schopnosti dětí a dospívajících
- Rozdílná aktivita vedení škol
- Místy nedostatečné kapacity zařízení s péčí o děti do doby nástupu povinné školní docházky a jejich nízká flexibilita
- Absence adresné elektronické komunikace na školách
- Redukce nebo formalizace praktických a laboratorních prací

Vazba na cíl MAP 1.1 – Zajistit kvalitní materiálně technické zázemí

Vazba na cíl MAP 2.1 – Rozvíjet praktické dovednosti

31

VENDRYNĚ

Strategický plán rozvoje obce Vendryně 2021 – 2027

PROVÁZANOST NA CÍLE MŠ/ZŠ A MAP

Strategický cíl Lidé a podmínky pro aktivní život

L/I Udržitelný rozvoj školství a podpora dalšího vzdělávání v obci

L/I/1 Dořešit kapacitu školských zařízení v obci

L/I/2 Modernizace zařízení základního školství v obci

L/I/3 Podpora dalšího vzdělávání na území obce

Příležitosti nebo problémy, na které strategie reaguje:

Není uvedeno

Vazba na cíl MAP 1.1 – Zajistit kvalitní materiálně technické zázemí

Vazba na cíl MAP 3.2 – Posílit personální kapacity





4. Vyhodnocení individuálních projektů škol, tzv. šablon

Dle dostupných informací je v území ORP Třinec realizováno celkem 29 projektů zjednodušeného vykazování, tzv. šablon, v rámci výzvy OP JAK č. č. 02_22_002 Šablony pro MŠ a ZŠ I, jejímž cílem je přispět k zajištění rovného přístupu ke kvalitnímu a inkluzivnímu vzdělávání pro všechny děti a žáky prostřednictvím podpůrných personálních pozic, vzdělávání pracovníků škol, vzájemného sdílení zkušeností, spolupráce a podpory zavádění inovativních metod výuky. Do této výzvy jsou zapojeny mateřské a základní školy, školní družiny, základní umělecké školy, střediska volného času a domy dětí a mládeže. Ve většině případů se jedná o realizaci v období let 2023 – 2025, pouze 9 organizací zahájilo projekt již v roce 2022.

Celkové způsobilé náklady, tedy výše přiznané dotace pro všechny příjemce, dosahují částky 52.412.513,- Kč.

Z níže uvedených tabulkových přehledů pro jednotlivé typy organizací vyplývá, že v mateřských a základních školách byly nejčastěji voleny aktivity personálních podpor. V MŠ se jedná o pozice školních asistentů. Vzhledem ke zrušení aktivity chůvy v MŠ k dvouletým dětem došlo k velkému nárůstu objemu finančních prostředků právě do pozic školních asistentů, kteří mohou tyto pozice částečně nahradit. Dvouletých dětí v předškolním vzdělávání totiž neustále přibývá.

V rámci základních škol je největší objem finančních prostředků směřován k pozici školního speciálního pedagoga, která bude z projektů šablon financována do 31. 12. 2024. V závěsu je pak inovativní vzdělávání žáků a školní asistenti v ZŠ. Velký zájem v území je i o školní psychology, bohužel tito odborníci nejsou dostupní.

V dalších vzdělávacích organizacích – školních družinách a klubech, základních uměleckých školách a střediscích volného času – jednoznačně převažují aktivity inovativního vzdělávání. Zde se jedná o projektové dny, aktivity zážitkové pedagogiky, aktivizující aktivity, propojování formálního a neformálního učení, práce s novými technologiemi či tandemová výuka.

4.1 Úvodní přehled potřeb ZŠ a MŠ – pořadí potřeby

Tab. 25: Přehled aktivit v MŠ

Aktivita	Počet zapojených škol	Celkové způsobilé náklady
Inovativní vzdělávání dětí v MŠ	8	1.040.000,- Kč
Odborně zaměřená tematická a komunitní setkávání v MŠ	13	112.651,- Kč
Spolupráce pracovníků ve vzdělávání MŠ	1	15.700,- Kč
Školní asistent MŠ	21	10.194.033,- Kč
Vzdělávání pracovníků ve vzdělávání MŠ	19	710.425,- Kč
CELKEM		12.072.809,- Kč



Tab. 26: Přehled aktivit v ZŠ

Aktivita	Počet zapojených škol	Celkové způsobilé náklady
Inovativní vzdělávání žáků v ZŠ	16	6.800.000,- Kč
Spolupráce pracovníků ve vzdělávání ZŠ	1	31.400,- Kč
Školní asistent ZŠ	12	6.131.298,- Kč
Kariérový poradce ZŠ	2	500.240,- Kč
Sociální pedagog ZŠ	2	1.817.232,- Kč
Školní psycholog ZŠ	4	2.581.404,- Kč
Školní speciální pedagog ZŠ	7	7.105.260,- Kč
Vzdělávání pracovníků ve vzdělávání ZŠ	19	5.145.675,- Kč
CELKEM		30.248.568,- Kč

Tab. 27: Přehled aktivit v ŠD

Aktivita	Počet zapojených škol	Celkové způsobilé náklady
Inovativní vzdělávání účastníků zájmového vzdělávání v ŠD/ŠK	16	3.080.000,- Kč
Spolupráce pracovníků ve vzdělávání ŠD/ŠK	1	3.925,- Kč
Vzdělávání pracovníků ve vzdělávání ŠD/ŠK	16	926.300,- Kč
CELKEM		4.010.225,- Kč

Tab. 28: Přehled aktivit v SVČ

Aktivita	Počet zapojených SVČ	Celkové způsobilé náklady
Vzdělávání pracovníků ve vzdělávání SVČ	1	380.725,- Kč
Spolupráce pracovníků ve vzdělávání SVČ	1	39.250,- Kč
Inovativní vzdělávání účastníků zájmového vzdělávání v SVČ	1	2.208.000,- Kč
Vzdělávání pracovníků ve vzdělávání SVČ	1	380.725,- Kč
Odborně zaměřená tematická a komunitní setkávání v SVČ	1	39.501,- Kč
CELKEM		2.667.476,- Kč

Zdroj: MŠMT

Tab. 29: Přehled aktivit v ZUŠ

Aktivita	Počet zapojených SVČ	Celkové způsobilé náklady
Inovativní vzdělávání žáků v ZUŠ	2	1.728.000,- Kč
Odborně zaměřená tematická a komunitní setkávání v ZUŠ	2	138.985,- Kč
Spolupráce pracovníků ve vzdělávání ZUŠ	2	392.500,- Kč
Vzdělávání pracovníků ve vzdělávání ZUŠ	2	1.153.950,- Kč
CELKEM		3.413.435,- Kč



5. Mapování potřeb škol

Jednou z podaktivit projektu je podpora škol v plánování, jejímž záměrem je přenos potřeb škol do plánu území a reflexe pokroku ve vybraných oblastech vzdělávání. V průběhu zpracování místního akčního plánu proběhlo ze strany realizačního týmu projektu dotazníkové šetření, které bylo potřebné pro zpracování samostatného dokumentu Popis potřeb školy. Reflexe se zpracovávala v tématech gramotností, rovných příležitostí, v oblasti dotací školy a podpory pedagogických, didaktických a manažerských kompetencí pracovníků školy. Výsledky dotazníkových šetření budou přiloženy jako samostatná příloha Finálního dokumentu. Dotazníky vyplňovali statutární zástupci škol v ORP Třinec. Při vyplňování vycházeli z vlastního hodnocení, byly ale zohledněny rovněž zkušenosti a názory učitelů v dané škole. V rámci zjišťování informací byly zjišťovány aktivity, které se osvědčily v rámci podpory čtenářské, matematické a polytechnické pregramotnosti v mateřských školách a gramotnosti na základních školách. V jakých konkrétních aktivitách byla škola v dílčích gramotnostech úspěšná a naopak v čem by se mohla zlepšit. Dotazníky byly zaměřené i na zjištění, jaká opatření by pomohla situaci zlepšit. Dílčí část dotazníku se věnovala potřebám v oblasti kariérového poradenství.

V rámci mapování potřeb školy jsme zjišťovali zkušenosti mateřských a základních škol s dotačním řízením a jejich úspěšnost v získávání grantů. Současně nás zajímaly aktuální investiční a neinvestiční potřeby školy a její připravenost na další výzvy.

Jedním z hlavních cílů projektu MAP je podpora potenciálu každého dítěte a žáka, proto pro nás bylo důležité získat informace o podpoře rovných příležitostí a naplňování principu inkluze v jednotlivých školských organizacích ORP Třinec.

Cílem profesního rozvoje pedagogických pracovníků je získání nových kompetencí či rozvoj těch stávajících, což vede k posunu ve výchově a vzdělávání každého jednotlivého dítěte / žáka. Pedagogický pracovník spolupracující se svými kolegy v rámci vize školy na svém pedagogickém rozvoji je nezbytným předpokladem pro zajištění kvality práce školy.

Cílem tohoto šetření bylo zmapovat průběh profesního rozvoje pedagogů na jednotlivých školách a zejména zjistit potřeby v oblasti vzdělávání a podpory kompetencí, které je možné řešit v rámci projektu MAP.

Výsledky dotazníkového šetření budou samostatnou přílohou finálního dokumentu MAP.



6. Vymezení problémových oblastí a klíčových problémů (SWOT analýzy)

Zapojení odborné veřejnosti do místního akčního plánování bylo garantováno prostřednictvím šesti pracovních skupin bez pracovní skupiny občanské kompetence. Významnou měrou se podílely na identifikaci potenciálů a limitů rozvoje regionálního školství s ohledem jak na interpretaci výsledků analýz, tak i z vlastních podnětů.

Následující kapitola představuje shrnutí hlavních závěrů za vzniku SWOT analýz, které byly poté rozpracovány do jednotlivých problémových okruhů a tematických celků, diskutovány a prioritizovány.

SWOT analýza PS Pro rovné příležitosti

SILNÉ STRÁNKY	SLABÉ STRÁNKY
<ul style="list-style-type: none"> • Inkluze je ve všech školách běžně realizovaná • Ve většině škol pracuje aktivně školní poradenské pracoviště • Dobře nastavená spolupráce MŠ i ZŠ s organizacemi • Dobře fungující školy dle §16 odst. 9 (Střední, Základní a Mateřská škola, Třinec, Jablunkovská 241) • Podpora zřizovatelů škol směřující především ke stavebním úsporám a materiálnímu vybavení 	<ul style="list-style-type: none"> • Vysoký počet žáků ve třídách, především v MŠ • Nedostatek klinických logopedů, dlouhé čekací lhůty, nedostatek dětských psychologů, psychiatrů • Nedostatek erudovaných kvalifikovaných pedagogů a především asistentů pedagogů • Chybějící zázemí pro pedagogické i správní zaměstnance
PŘÍLEŽITOSTI	HROZBY
<ul style="list-style-type: none"> • Činnost speciální mateřské školy a přípravné třídy • Nižší počty dětí a žáků ve třídách • Tandemová výuka • Sdílení a předávání zkušeností • Nákup pomůcek z projektu MAP II 	<ul style="list-style-type: none"> • Nedostatek školních psychologů, logopedů a dalších odborných profesí • Zhoršující se funkce rodiny • Zvyšující se administrativa • Nejasná situace s financováním inkluze do budoucna • Zhoršující se řečové vady a úroveň slovní

Slabé stránky

- Vysoký počet žáků ve třídách, především v MŠ – v současné době se ve většině škol počet dětí ve třídách pohybuje mezi 17 - 25 žáky. V mateřských školách je tento počet stále vyšší, což má vliv na kvalitu výchovně vzdělávací činnosti,
- nedostatek klinických logopedů, dlouhé čekací lhůty, nedostatek dětských psychologů a psychiatrů – s návratem žáků do škol po covidové pandemii, dochází k vysokému nárůstu počtu dětí s psychickými problémy, které nemá kdo řešit,
- nedostatek erudovaných kvalifikovaných pedagogů a především asistentů pedagoga – na místo AP se většinou hlásí osoby s tříměsíčním kurzem, které si teprve ve školách zvyšují svou kvalitu. Bohužel systém, který je platný v současné době, nepodporuje jejich trvalé zaměstnání a dostatečnou odměnu,



- chybějící zázemí pro pedagogické i správní zaměstnance – v mnohých školách již došlo k zlepšení pracovních podmínek především pro pedagogy, které byly financovány z různých projektů ESF. K dalším úpravám může docházet pouze, pokud to dovolí prostorové podmínky.

Příležitosti

- Činnost speciální mateřské školy a přípravné třídy – je důležitá větší osvěta mezi rodiči i učiteli MŠ, aby po odkladu školní docházky využívali zařazení dětí do přípravné třídy. Děti s OŠD zůstávají v MŠ a nedosahují požadovaného pokroku,
- tandemová výuka – probíhá jen ve školách, které ji mají zařazenou v šablonách. Bylo by potřeba, aby finanční prostředky byly vyčleněny ze státního rozpočtu,
- sdílení a předávání zkušeností – stále se jedná o aktivitu, která není zcela běžná, ale dle podmínek škol se stává častěji užívanou,
- nákup pomůcek z projektu MAP II – pomůcky, které byly nakoupeny, jsou aktivně využívány. Některé školy by si s ohledem na rozpočet škol, nemohly nákup dovolit.

Hrozby

- Zhoršující se funkce rodiny – rodiče přenáší stále více zodpovědnosti za výchovu a vzdělávání na školu. Děti jsou nesamostatné, nejsou vedeny k respektu, k plnění povinností, k pravidelnosti. Jsou sice sebevědomé, ale neumí se podřídit v případech, kdy je to vyžadováno. A rodiče v těchto případech nejsou dobrým vzorem,
- nejasná situace s financováním inkluze do budoucna – pro stabilitu a požadovanou plynulost a návaznost by bylo potřeba, aby všechny podpůrné profese byly součástí státního rozpočtu škol a nemusely se každoročně řešit. Je nedůstojné, aby kterýkoliv pedagogický či podporující pracovník neměl smlouvu na dobu neurčitou, pokud je vedení školy s jeho prací spokojeno,
- zhoršující s řečové vady a úroveň slovní zásoby dětí – děti nejsou při nástupu k základní školní docházce schopny mluvit souvisle, často teprve v prvních třídách dochází k logopedické péči. Na vině je nedostatek správných řečových vzorů, často nepodnětné rodinné prostředí, malá trpělivost a důslednost ve výchově.

SWOT analýza PS Pro rozvoj čtenářské gramotnosti a k rozvoji potenciálu každého žáka

SILNÉ STRÁNKY

- Fungující, aktivní knihovna v Třinci, která může být dobrým příkladem
- Čtenářské dílny v hodinách českého jazyka ve většině škol
- Podpora zřizovatele
- Aktivní učitelé, kteří mohou být příkladem pro ostatní
- Čtenářský festival
- Aplikace Čtenářský metr

SLABÉ STRÁNKY

- Chybí mentorská práce na školách i v knihovně
- Nedostatek proškolených (a praktikujících) učitelů ve čtenářské gramotnosti a příslušných kompetencích
- Absence knihkupectví s kvalitní nabídkou dětských knih
- Neaktivní přístup některých pedagogů
- Chybějící dílny čtení na druhém stupni



- Velmi dobře pracující PS a její vidina dalšího vzdělávání pedagogů díky projektu MAP
- Malá informovanost pedagogických pracovníků o AKTUÁLNÍM knižním přehledu
- Nízká informační gramotnost
- Neznalost práce se zdroji a citacemi

PŘÍLEŽITOSTI

- Navýšení kapacit knihovníků/lektorů v knihovně pro děti mládež a prohloubení spolupráce se školami
- Vznik třídních knihoven
- Školení RWCT a MBTI pro učitele i knihovníky
- Sdílení dobré praxe dílen čtení a čtenářských lekcí napříč školami
- Rozvoj pisatelství
- Rozvoj čtenářství v oborech
- Vytvoření seznamů doporučené četby pro pedagogy napříč jednotlivými stupni ZŠ
- Pravidelné setkávání knihovníků s pedagogy nad knižními novinkami

HROZBY

- Nedostatek aktivních učitelů na školách, nepodporující vedení škol
- Málo příležitostí pro sdílení praxe učitelů
- Podléhání mylným informacím při nízké čtenářské gramotnosti
- Nezájem škol o rozvoj čtenářské gramotnosti
- Nepodnětné rodinné prostředí

Silné stránky

- Fungující, aktivní knihovna v Třinci - pro rozvoj čtenářské gramotnosti na Třinecku se dělá mnohé. V mnoha obcích jsou obecní knihovny, které nejen půjčují knihy, ale také pořádají podnětné lekce pro žáky. V Třinci se nachází „čtenářská škola“ a je zde i řada aktivních učitelů na různých školách,
- čtenářské dílny - dílna čtení by dnes měla být samozřejmostí nutnou pro rozvoj čtenářské gramotnosti. Jde však také o kvalitu těchto dílen. Mezi hlavní zásady patří, že každý žák čte svou knihu. Dále by pak měl být v hodině prostor na aktivity před čtením i po čtení, které přispějí k hlubšímu porozumění čteného. Je důležité, aby se dílny čtení staly součástí vzdělávání na prvním i druhém stupni ZŠ.,
- čtenářský festival - který velmi dobře propaguje literaturu a čtení. Umožňuje dětem i pedagogům setkat se s autory, zažít si jejich tvorbu,
- aplikace Čtenářský metr - vznikla v MAP II a pomáhá rodičům a pedagogům s výběrem knih pro děti.

Slabé stránky

- Nízká informační gramotnost dětí - znamená, že dnes děti používají zdroje informací bezmyšlenkovitě. Neověřují si jejich pravdivost a původ. Nepoužívají citace a neuvádějí zdroje informací. Mohou tak snadněji podléhat mylným informacím („Fake News“) a manipulacím například v reklamě.



Příležitosti

- Vznik třídních knihoven - nejen pro dílnu čtení, ale celkově pro vytváření čtenářské atmosféry, je důležité, aby děti měly knihy vždy dostupné. Ideální je mít přímo ve třídě malou knihovničku s knihami vhodnými pro věkovou skupinu daného ročníku,
- školení RWCT a MBTI pro učitele i knihovníky - čtenářská gramotnost se dá však rozvíjet i v oborových předmětech k tomu učitelům může velice pomoci školení RWCT, kde učitelé získají řadu metod aktivního učení, inspirace k tvorbě a vedení čtenářsky zaměřených hodin a zkušeností a práci s texty různých druhů (i oborových). Aby mohl učitel dávat příležitost k učení všem žákům na různých úrovních, měl by být i obeznámen s typologií MBTI a tím i učebními styly jednotlivých žáků. Bez znalosti vlastního typu (a posléze i dalších typů osobnosti) nemůže učitel vyhodnotit, jakým způsobem jeho žáci přijímají a zpracovávají informace, jak se rozhodují, co je v tomto ohledu pro ně důležité. Nemůže tedy ani vytvořit čtenářská zadání, aby vyhověl všem typům žáků. Bez znalosti typologie nebude ani dávat možnost volby, což je jeden ze čtyř nástrojů k udržení vnitřní motivace k učení,
- dalším nástrojem k udržení vnitřní motivace je zpětná vazba. Pokud žák dostává informaci, jak si v učení vede, bude motivován v učení pokračovat. Učitelé ale nevědí, jak žákům zpětnou vazbu podávat. Hodnocení pro ně většinou znamená známkování. To ale není formativní hodnocení - o má "formovat", "tvarovat" žákovo učení,
- sdílení dobré praxe dílen čtení a čtenářských lekcí napříč školami - pro udržování kvality by bylo ideální mít na školách oporu mentora (lídra) čtenářské gramotnosti. Lídr ví, jak inspirovat a ovlivnit učitele k tomu, aby vnímali čtení jako smysluplnou činnost. Další možnou cestou je sdílení kvalitních hodin s odbornou analýzou náslechové hodiny, aby učitelé pochopili účelnost a zacílenost aktivit a propojení se čtenářstvím,
- pravidelné semináře, které budou informovat o knižních novinkách, nové tipy pro doporučenou četbu. Takové chce začít organizovat pro pedagogy Knihovna Třinec. Nabídne pedagogům napříč základním vzděláním každý rok přehled novinek na poli literatury pro děti. Připraví učitelům seznamy tzv. dobrého čtení (doporučené čtení do škol). Snaha bude o aktualizaci zastaralých seznamů povinné četby, které děti od čtení spíše odradí, než je ke čtení přivedou.

SWOT analýza PS Pro rozvoj matematické gramotnosti a k rozvoji potenciálu každého žáka

SILNÉ STRÁNKY

- Rozvoj MG a FG je zahrnutý do ŠVP jednotlivých škol
- Žáci rozvíjejí své znalosti a dovednosti pro výuku MG a FG a následně je využívají ve výuce
- Při výuce se velmi často řeší úlohy z praxe
- Při výuce FG a MG jsou v hojně míře využívány interaktivní a multimediální prostředky
- Výuka úlohy MG a FG jsou propojeny v mezipředmětových vztazích

SLABÉ STRÁNKY

- Nedostatek učitelů s kompetencí vyučovat FG
- Chybí možnosti sdílení příkladů dobré praxe
- Nedostatek času na rozvíjení mimoškolních aktivit s žáky
- Nedostatečná podpora ze soc. slabších či zadlužených rodin
- Nedostatečná podpora mimořádně nadaných žáků
- Nedostatek pomůcek pro finanční gramotnost (pracovní sešity, učebnice apod.)





PŘÍLEŽITOSTI | HROZBY

- Žáci a učitelé mají dostatek příležitostí pro rozvoj v oblasti MG (DVPP)
 - Dostupnost různých výukových materiálů
 - Dostupnost informačních a komunikačních technologií pro rozvoj MG a FG
 - Rozvoj logického myšlení s využitím nových metod ve výuce
 - Možnost organizace projektových dnů na téma FG a MG
 - Možnost besed na téma FG s odborníkem
 - Metodické sdružení učitelů jako možnost spolupráce v oblasti MG a FG
 - Další doškolení učitelů ve FG
- Školy bojují s nezájmem ze strany rodičů i žáků
 - Školy pociťují nedostatek stabilní finanční podpory
 - Nízká časová dotace pro rozvoj MG a FG mimo výuku
 - Nezájem žáků o mimoškolní aktivity
 - Vyučující upadají do stereotypu

Silné stránky

- Při výuce FG a MG jsou v hojné míře využívány interaktivní a multimediální prostředky - interaktivní tabule, práce s konkrétní učební pomůckou, stolní hry, videa apod.,

Slabé stránky

- Chybí možnosti sdílení příkladů dobré praxe - např. Metodická setkávání učitelů k MG, nedostatečná podpora ze soc. slabších či zadlužených rodin - převzaté návyky rodičů, naučené chování.

Příležitosti

- Dostupnost různých výukových materiálů - učebnice, prezentace na internetu, pomůcky pro FG apod.,
- dostupnost různých výukových besed a projektových dnů na téma FG - Rozvoj logického myšlení s využitím nových metod ve výuce – formou her, pomůcek, soutěží,
- další doškolení učitelů ve FG – žáci a učitelé se učí s lektorem hru Finanční svoboda, tuto hru mohou pro školu získat.

Hrozby

- Školy pociťují nedostatek stabilní finanční podpory – chybí finance na vedení kroužků, chybí finance na doučování,
- nezájem žáků o mimoškolní aktivity – např. doučování z matematiky - Nezájem rodičů podpořit své děti v oblasti FG,
- vyučující upadají do stereotypu - jsou málo kreativní a mají nízkou sebe-motivaci.



SWOT analýza PS Polytechnika a digitalizace

SILNÉ STRÁNKY

- Tradice v průmyslovém zaměření regionu
- Silní partneři v místních firmách
-
- Zaběhnuté akce dobré praxe, např. Den řemesel SOŠ TŽ
- Zájem kraje mít dostatek technicky vzdělaných obyvatel

SLABÉ STRÁNKY

- Nedostatek financí na vybavení a vzdělávání pedagogů i žáků
- Malá časová dotace hodin pracovních činností v RVP ZŠ
- Neznalost pedagogů, jak vyučovat polytechniku zajímavě a jednoduše
- Nepropojování, resp. izolace polytechniky od ostatních předmětů a využití na praktických příkladech

PŘÍLEŽITOSTI

- Dojde k propojení škol, zřizovatelů a rodičů
- Polytechnické vzdělávání zaměřit na osobnost žáka
- Vysoká poptávka zaměstnavatelů po technicky vzdělaných lidech
- Využít spolupráci se Střední odbornou školou Třineckých železáren (vybavenost, odborní učitelé)
- DVPP zejména v ICT
- Technicky orientované mimoškolní aktivity
- Budování podnikatelských aktivit na technických základech

HROZBY

- Malý zájem žáků o řemeslo a technické obory
- Pomalý návrat k prestiži řemesla a techniky
- Nezáměr místních o práci v průmyslu vedek zaměstnávání cizinců
- Odliv technicky vzdělaných lidí mimo region, do zahraničí
- Malé povědomí rodičů o potřebnosti využitelnosti technického vzdělání
- Nedostatečná připravenost na plánované legislativní změny v oblasti ICT (integrace ICT do výuky běžných předmětů a výuka základů programování)

Silné stránky

- Obrovský potenciál v regionu co se týká průmyslu, strojírenství, velké zastoupení firem v širokém okolí,
- MSK podporuje významně technické obory na školách, uvědomění potřeby technicky vzdělaných absolventů,
- pokračování v nastavených akcích na popularizaci technických oborů.

Slabé stránky

- Na vybavení škol (ZŠ i SŠ) jsou potřeba enormní částky z důvodů rychlého růstu technologií ve firmách a podnicích a potřeby přizpůsobovat výuku a podmínky,
- roste stále větší potřeba propojenosti škol a firem a praktických ukázek ve školách všech typů.

Příležitosti

- Nové možnosti k propojování škol, firem, zřizovatelů, zajištění díky využití možností v novém programovém období (OP JAK a jiné),
- stále roste zájem o technicky vzdělané absolventy a to na úrovni VŠ i SŠ,
- v regionu díky stálé modernizaci SOŠ TŽ, využít propojení se ZŠ, MŠ na popularizaci technických oborů a IT.





Hrozby

- Přetrvávající nezáměr rodičů, učitelů, veřejnosti o technické a řemeslné obory,
- přetrvávající trend odlivu „chytrých hlav“ z regionu, demografie v MSK jde dolů,
- nezáměr škol, ředitelů, zřizovatelů o nové trendy a IT ve svých školách na všech úrovních.

SWOT analýza PS Podnikavost a kariérové poradenství

SILNÉ STRÁNKY	SLABÉ STRÁNKY
<ul style="list-style-type: none"> • Silná průmyslová tradice a dostatek pracovních příležitostí v průmyslu • Pozitivní změna ve vnímání města a budoucího uplatnění (moderní město, pracovní příležitosti) občany • Kvalitní pracovní síla a nízká fluktuace • Soudržnost obyvatel • Loajalita zaměstnanců 	<ul style="list-style-type: none"> • Žáci 9. tříd nemají představu, jak by se chtěli uplatnit na trhu práce a co obnáší jednotlivé pozice • Žáci se nedívají na situaci na trhu práce a volná pracovní místa při volbě povolání • Rodiče a pedagogové nemají kontakt s trhem práce a firmami • Nedostatečná nabídka kariérního poradenství na školách • Malá ochota cestovat za zaměstnáním • Nízká finanční gramotnost • Nedostatečné povědomí široké veřejnosti o KP a jeho obsahu • Neexistující kariérní centrum pro širokou veřejnost
PŘÍLEŽITOSTI	HROZBY
<ul style="list-style-type: none"> • Průmysl 4.0. (automatizace, digitalizace, robotizace) • Vychovat si budoucí zaměstnance (motivovat lidi k návratu do regionu) • Lepší práce s trhem práce na místní úrovni • Zvýšit povědomí o možnosti změny práce • Zvýšit informovanost o kariérovém poradenství • Začlenit KP do volnočasových aktivit dětí i dospělých (např. formou kroužku v DDM) 	<ul style="list-style-type: none"> • Nedostatek pracovní síly, který může ohrozit rozvoj a fungování firem • Nedostatek řemeslné pracovní síly a zvyšující se cena služeb řemeslníků • Ohrožení pracovních míst v TŽ v důsledku globální konkurence (Čína, Indie, apod.) • Špatné rozhodnutí žáků ohledně jejich další kariéry a uplatnění na místním trhu práce, seberealizace • Nedostatečná schopnost mladých lidí podněcovat změny ve vlastním profesním zaměření a reagovat na změny • Štědrý sociální systém • Zaměstnanci z jiných zemí

Silné stránky:

- silné stránky a hrozby v sobě obsahují základní dva aspekty – situace trhu práce (region, velcí zaměstnavatelé, konkurence sil ze zahraničí) a druhým aspektem je cílová skupina, která sebou nese určité charakteristiky – věk, psychologické aspekty, sociální kontext apod.,
- třetím aspektem je propojení těchto dvou světů – trh práce a cílová skupina, které není úplně jednoduché. Stále je to do jisté míry predikce založená na analýze stávajícího a minulého vývoje – co bude a co by mohlo být v budoucím čase, až cílová skupina bude patřit mezi ekonomicky aktivní obyvatelé. Predikovatelnost budoucího vývoje profesí se stále zhoršuje, vznikají nové profese,



o kterých dnes nevíme. Nedostatek pracovní síly, který může ohrozit rozvoj a fungování firem ve smyslu odlivu mozků do center. I přes náročnější predikovatelnost budoucího vývoje profesí roste schopnost adaptability v rychle se vyvíjejícím světě práce,

Slabé stránky

- žáci 9. tříd nemají představu, jak by se chtěli uplatnit na trhu práce a co obnáší jednotlivé pozice: pokud žáci přemýšlí nad svou profesní budoucností, tak spíše zkoumají své schopnosti a zájmy, jelikož na školách nedochází k hlubšímu sebepoznávání. Kariéroví poradci na školách nemají dostatečný časový prostor pro tyto aktivity. Málo žáků ví, co by chtěli a vlastně to vzhledem k jejich věku a jejich psychosociálním potřebám ani nemůžeme od nich rozumně očekávat. Bylo by dobré, kdyby do škol přicházely firmy s prezentací a nějakým workshopem. Informovaly o svých pracovních pozicích a profesích, které mají u nich uplatnění. Zároveň informovaly o tom, co můžou mladým lidem po škole nabídnout a s jakými problémy se potýkají při výběru nových mladých zaměstnanců. Částečně se to děje na exkurzích, ale ne do všech firem je možné se dostat,
- Výběr povolání u žáků je ovlivněn názory rodičů a jejich předsudky k daným profesím (např. lékař si vydělává hodně peněz) bez ohledu na zájmy a předpoklady dětí. Řešením by mohla být kontinuální práce s dětmi i širokou veřejností v oblastech kariérového poradenství ve volnočasových centrech (např. SVČ, DDM).
- rodiče a pedagogové nemají kontakt s trhem práce a firmami: kontakt s firmami je pouze díky exkurzím. Informace o trhu práce má výchovný poradce ze setkání s pracovníky Úřadu práce jednou ročně. Rodiče nejenže nemají kontakt s trhem práce, ale nemají motivaci ani důvod k využití kariérového poradenství. Ten souvisí s jejich vlastním pohledem/přístupem v oblasti problematiky k volbě povolání. Mnohdy nemají ani osobní zkušenost s kariérovým poradenstvím,
- nedostatečná nabídka kariérového poradenství na školách: hodně kariérových poradců na školách má kumulované funkce. Kromě kariérového poradenství se věnují péči o žáky se speciálními vzdělávacími potřebami (vedení dokumentace, zajišťování podpůrných opatření, pomoc při tvorbě IVP, ...), řešení výchovných problémů – setkání výchovné komise, atd. a na kariérové poradenství jim zbývá málo času. Proto jsou rádi za besedy na ÚP, šetření profesní orientace na PPP, řízené exkurze, webové stránky kariera.trinecko.cz). Mají nedostatečný prostor pro individuální práci s žáky v oblasti KP,
- nedostatečná nabídka kariérového poradenství i pro širokou veřejnost: neexistuje systémová nabídka skupinových a individuálních aktivit pro širokou veřejnost v rámci kariérového poradenství.



SWOT ANALÝZA PS Pro financování

SILNÉ STRÁNKY

- Zavedení inkluze i možnosti dotací, ochota pedagogických pracovníků se dále vzdělávat a rozvíjet na školách mimoškolní aktivity
- Spolupráce mezi školami, s rodiči, se spolky, s neformálními vzdělavateli
- Dostatečná kapacita základních škol v ORP Třinec i ve městě Třinci
- Existence MŠ i ZŠ i v menších obcích, pozitivní vliv na kulturní a společenský život v těchto obcích
- Provázání základního vzdělávání s místními požadavky trhu práce (Exkurze do firem, na střední školy, aj.)

SLABÉ STRÁNKY

- Dočasné projektové financování
- Striktní vymezení účelu dotací
- Růst nákladů škol
- Nedostatečná technická vybavenost některých škol a školských zařízení
- Zvyšující se lokální koncentrace osobohrožených sociálním vyloučením

PŘÍLEŽITOSTI

- Změna financování školství
- Využívání dotací pro financování školských projektů
- Provázání základního vzdělávání s místními požadavky trhu práce
- Spolupráce na všech úrovních ve školství
- Zajištění společného servisu pro obce ORP
- Rozvoj alternativního školství
- Zvyšování dostupnosti informací o dobrých praxích a metodách výuky
- Podpora nadaných dětí
- Důraz na rozvoj klíčových kompetencí žáků
- Komunitní role škol

HROZBY

- Dopady na změny legislativy na systém financování škol
- Stárnutí obyvatelstva, úbytek obyvatel, sociální problémy
- Nedostatek finančních prostředků
- Pokles kvality vzdělání
- Nedodržování dotačních podmínek
- Zavedení inkluze do školství
- Nedostatek specializovaných pracovníků (zejména psychologů, poradců, asistentů)





Silné stránky

- spolupráce na všech úrovních ve školství dostatečná kapacita základních škol existence MŠ i ZŠ i v menších obcích provázání základního vzdělávání s místními požadavky trhu práce.

Slabé stránky

- dočasné projektové financování - nahrazuje financování běžných provozních výdajů ve školských zařízeních,
- striktní vymezení účelu dotací - jejich náročná administrativa, finanční spoluúčast a předfinancování projektů, což velmi zatěžuje školskou instituci,
- růst fixních nákladů škol - vysoké náklady na údržbu budov a venkovní prostory škol a celkově nedostatek finančních prostředků ve školství,
- špatně nastavený dlouhodobý systém financování.

Příležitosti

- Změna financování školství - vyvolaná změnou legislativy ve financování škol, což by znamenalo např. menší průměrný počet žáků ve třídách a lepší možnost individuální péče. Je třeba rozlišovat velké a malé školy, ne pro všechny to bude mít výhodu,
- využívat dotace pro financování školských projektů - např. investice do vzdělávacích pomůcek a technické vybavenosti škol, do dalšího vzdělávání pedagogů, což se školy snaží administrovat vlastními silami, velké investiční projekty žádat přes zřizovatele u dotačních orgánů,
- spolupráce mezi školami, s rodiči, se spolky, s neformálními vzdělavateli, v rámci projektu MAP, také rozvoj spolupráce obcí a dalších zřizovatelů škol, včetně mezinárodní spolupráce, zlepšení komunikační úrovně všech aktérů vzdělávání,
- zajištění společného servisu pro obce ORP – informační servis, metodické vedení, společné aukce, dotační informace aj.,
- podpora nadaných dětí (záleží jen na učiteli, jaký zvolí k těmto dětem přístup k výuce, aby je stále dále motivoval a rozvíjel),
- posílit komunitní roli škol prostřednictvím vzdělávání a volnočasových aktivit pro širokou veřejnost a zapojování veřejnosti do života škol,

Hrozby

- Dopady změny legislativy na systém financování škol - s tím spojené časté a nekoncepční změny legislativy,
- stárnutí obyvatelstva a celkově úbytek obyvatel, narůstající sociální problémy (např. dluhy na školném),
- nedostatek finančních prostředků - na platy pedagog. i nepedagogických pracovníků, provoz škol a investice do škol, s tím spojená údržba a opravy budov škol,
- pokles kvality vzdělání - z důvodu pokračujícího podfinancování školství s následkem ztráty motivace pedagogů, úbytek pedagogů, obzvláště mužů,
- zavedení inkluze do školství (vyšší administrativa, nutnost dalšího vzdělávání pedagogů, další výdaje na zástupy za pedagogy aj., dopad na ostatní žáky),
- nedostatek specializovaných pracovníků (zejména psychologů, poradců, asistentů), nejistota ohledně zajištění jejich dlouhodobého financování.



7. Seznamy

7.1 Seznam tabulek

Tab. 1:	Organizace školního roku 2022/2023 mateřských škol v jednotlivých obcích SO ORP Třinec k 30. 9. 2022	4
Tab. 2:	Přehled mateřských škol v jednotlivých obcích SO ORP Třinec včetně odloučených pracovišť a počtu dětí k 30. 09. 2022	5
Tab. 3:	Vývoj počtu dětí v běžných třídách mateřských škol dle zřizovatele v SO ORP Třinec	6
Tab. 4:	Děti se zdravotním postižením individuálně integrovaní v běžných třídách mateřských škol podle druhu zdravotního postižení	7
Tab. 5:	Vývoj počtu dětí v speciálních třídách mateřských škol dle zřizovatele v SO ORP Třinec	8
Tab. 6:	Vývoj počtu dětí ve speciálních třídách podle druhu postižení/znevýhodnění.....	8
Tab. 7:	Vývoj počtu dětí mladších 3 let v MŠ.....	9
Tab. 8:	Počet odmítnutých žádostí o přijetí do MŠ.....	9
Tab. 9:	Organizace školního roku 2022/2023 základních škol v jednotlivých obcích SO ORP Třinec.....	10
Tab. 10:	Přehled základních škol v jednotlivých obcích SO ORP Třinec včetně odloučených pracovišť a počtu žáků ve školním roce 2022/2023 k 31. 3. 2023	11
Tab. 11:	Počet a struktura malotřídních základních škol v jednotlivých obcích SO ORP Třinec ve školním roce 2022/2023	12
Tab. 12:	Vývoj počtu žáků v běžných třídách v SO ORP Třinec	12
Tab. 13:	Žáci se zdravotním postižením individuálně integrovaní v běžných třídách základních škol podle druhu zdravotního postižení.....	13
Tab. 14:	Vývoj počtu dětí ve speciálních třídách základních škol dle zřizovatele v SO ORP Třinec.....	14
Tab. 15:	Žáci ve speciálních třídách podle druhu zdravotního postižení	14
Tab. 16:	Vývoj počtu nadaných žáků v obcích SO ORP Třinec.....	15
Tab. 17:	Národnostní složení obyvatel v obcích SO ORP Třinec dle výsledků SLDB 2021.....	15
Tab. 18:	Počet žáků ve školách a třídách s polským jazykem vyučovacím v obcích SO ORP Třinec ve školním roce 2022/2023 k 31. 3. 2023.....	16
Tab. 19:	Vývoj počtu pracovníků v MŠ i ZŠ.....	16
Tab. 20:	Počet školních družin/klubů v obcích SO ORP Třinec ve školním roce 2022/2023 – uvedeno včetně počtu pracovišť k 31. 10. 2022	18
Tab. 21:	Vývoj počtu oddělení a zapsaných účastníků ve školních družinách a ve školních klubech.....	18
Tab. 22:	Významné akce	19
Tab. 23:	Sociální služby pro rodiny, děti, mládež a osoby se zdravotním postižením.....	20
Tab. 24:	Návazné aktivity pro rodiny, děti a mládež, osoby se zdravotním postižením	21
Tab. 25:	Přehled aktivit v MŠ	32
Tab. 26:	Přehled aktivit v ZŠ	33
Tab. 27:	Přehled aktivit v ŠD	33
Tab. 28:	Přehled aktivit v SVČ.....	33
Tab. 29:	Přehled aktivit v ZUŠ	33





7.2 Seznam zkratk

a.v. – augsburské vyznání
ČSÚ – Český statistický úřad
ČR – Česká republika
DDM – dům dětí a mládeže
DVPP – další vzdělávání pedagogických pracovníků
ITI – Integrovaná regionální investice
F-M – Frýdek-Místek
KaPA – Kvalifikační a personální agentura
MAP – místní akční plán
MAS – místní akční skupina
MěÚ – městský úřad
MM – magistrát města
MPP – minimální preventivní program
MSK – Moravskoslezský kraj
MŠ – mateřská škola
MPP – minimální preventivní program
MPSV – Ministerstvo práce a sociálních věcí
o.p.s. – obecně prospěšná společnost vzdělávání
p.o. – příspěvková organizace
PPP – pedagogicko-psychologická poradna
přepoč. - přepočtený reg. – registrační
SLDB – Sčítání lidí, domů a bytů
SO ORP – správní obvod s rozšířenou působností
SVP – speciální vzdělávací potřeby
ŠD – školní družina
ŠK – školní klub
SŠ – střední škola
ŠVP – školní vzdělávací program
TŽ – Třinecké železárny
VOŠ – vyšší odborná škola
ZUŠ – základní umělecká škola
z.s. – zapsaný spolek
ZŠ – základní škola

